

KRAJSKÝ SOUD V PLZNI

Veleslavínova 40, 306 17 Plzeň

tel: 377 868 888, 377 868 121, fax: 377 868 000, email: podatelna@ksoud.plz.justice.cz; IDDS: yaraba4

NAŠE ZNAČKA: Spr 3483/2017 (Spr 593/2018 dodatek č. 3 s účinností od 1. 3. 2018)

ROZVRH PRÁCE PRO ROK 2018

PRACOVNÍ DOBA:

pondělí	07:00 - 15:15 hod.
úterý	07:00 - 15:15 hod.
středa	07:30 - 17:00 hod.
čtvrtek	07:00 - 15:15 hod.
pátek	07:00 - 15:15 hod.

(přestávka na oběd 30 min. v době od 11:00 do 13:00 hod.)

DOBA PRO STYK S VEŘEJNOSTÍ:

denně od 08:00 - 12:00 a od 13:00 - 15:00 (ve středu do 17:00 hod.)

O návštěvu u předsedy a místopředsedů soudu je nutno předem požádat, aby mohl být sjednán konkrétní termín přijetí. Neohlášené návštěvy nemusí být s ohledem na plánovaný program přijaty.

veřejné rejstříky právnických a fyzických osob - pondělí a středa

sbírka listin a poskytování výpisů z veřejných rejstříků fyzických a právnických osob - denně

podatelna přístupna po celou pracovní dobu

Obsah

VEDENÍ KRAJSKÉHO SOUDU V PLZNI	3
TRESTNÍ ÚSEK - oddělení T	5
TRESTNÍ ÚSEK - oddělení To	10
OBČANSKOPRÁVNÍ ÚSEK ODVOLACÍ	21
OBČANSKOPRÁVNÍ ÚSEK PRVNÍHO STUPNĚ	31
I. oddělení insolvenční a konkursní.....	33
II. oddělení občanskoprávní a obchodní	39
III. oddělení veřejných rejstříků právnických a fyzických osob a evidence svěřenských fondů.....	43
ÚSEK SPRÁVNÍHO SOUDNICTVÍ.....	45
ROZHODNUTÍ O NÁVRZÍCH NA URČENÍ LHŮTY K PROVEDENÍ PROCESNÍCH ÚKONŮ DLE § 174a zák. č. 6/2002 Sb.	53
ÚSEK SPRÁVY SOUDU	55

VEDENÍ KRAJSKÉHO SOUDU V PLZNI

Předseda krajského soudu

Mgr. Miloslav Sedláček

- vykonává dle § 30 odst. 2 a § 121 odst. 1 zák. č. 6/2002 Sb., o soudech a soudcích (v platném znění) státní správu krajského soudu a okresních soudů v jeho obvodu v rozsahu uvedeném v § 126 odst. 1, 2 a 3 cit. zákona
- vydává rozhodnutí podle § 15 odst. 1 zák. č. 106/1999 Sb.
- určuje osobu insolvenčního správce podle § 25 odst. 2 zák. č. 182/2006 Sb.

Místopředsedové krajského soudu

- na svěřeném úseku vykonávají dle § 30 odst. 2 a § 121 odst. 3 cit. zákona samostatně státní správu krajského soudu a okresních soudů v jejich obvodu v rozsahu uvedeném v § 126 odst. 1 písm. d), e), j), l), o), odst. 2 citovaného zákona, s výjimkou věcí, které si výslovně vyhradí předseda krajského soudu
- vydávají rozhodnutí podle § 15 odst. 1 zák. č. 106/1999 Sb., s výjimkou věcí, které si výslovně vyhradí předseda krajského soudu

JUDr. Milan Štejr

- pro úsek trestní
- organizuje práci s přísedícími soudci
- postupuje dle § 126 odst. 1 písm. i) odst. 3 cit. zákona

Mgr. Jiří Levý

- pro občanskoprávní úsek odvolací
- odpovídá za notářskou agendu
- vede agendu justičních čekatelů
- dohlíží odborně nad agendou vymáhání pohledávek
- *zastupuje předsedu krajského soudu v době jeho nepřítomnosti*

Mgr. Soňa Kacovská

- pro občanskoprávní úsek prvního stupně
- přiděluje věci podle § 44 zákona o soudech a soudcích a § 160 odst. 2 insolvenčního zákona

Mgr. Alexandr Krysl

- pro úsek správního soudnictví
- odpovídá za úsek soudních znalců a tlumočnicků

Ředitel správy soudu

Mgr. Bc. Jiří Stehlík

- vykonává činnost podle § 122a odst. 1 a § 126 odst. 4 cit. zákona
- řídí činnost správy krajského soudu
- podílí se na tvorbě koncepce rozvoje soudů

Tiskový mluvčí

Mgr. David Ungr

justiční čekatel

Porady vedení Krajského soudu v Plzni se konají zpravidla v **pondělí od 08:00 hod.** v kanceláři předsedy soudu.

TRESTNÍ ÚSEK - oddělení T

Soudní oddělení (zástup)	Obor a vymezení působnosti	Předseda/předsedkyně senátu (zástup)	Členové senátu	Vedoucí kanceláře Protokolující úřednice	Jednací síň Jednací dny
1 T (9 To)	Věci uznání cizozemských rozhodnutí zapisované do rejstříku T	JUDr. Pavel Fait JUDr. Milan Štejr	Mgr. Jan Hostaš Mgr. Miroslav Mlčák	Kateřina Votípková Pavlína Došková	14/příz. pondělí, středa
2 T (3 T) 2 Tm soud pro mládež	Věci, které rozhoduje KS v Plzni v I. stupni dle § 17 a § 21 tr. řádu	JUDr. Jan Špeta (<i>JUDr. Ivana Růžičková</i>)	přisedící dle přílohy rozvrhu práce	Zdeňka Hřebcová Zdeňka Holá	15/příz. (úterý, čtvrtek zapůjčen ins. odd.), 20, 22,26/příz. 66/příz. (jen pátek) 108/I.p. 141/II.p.
3 T (4 T) zastupující soud pro mládež	Věci, které rozhoduje KS v Plzni v I. stupni dle § 17 a § 21 tr. řádu	JUDr. Ivana Růžičková (<i>JUDr. Přemysl Špicar</i>)	přisedící dle přílohy rozvrhu práce	Zdeňka Hřebcová Alena Levá	jednací síně jako v 2 T
4 T (5 T)	Věci, které rozhoduje KS v Plzni v I. stupni dle § 17 a § 21 tr. řádu	JUDr. Přemysl Špicar (<i>Mgr. Tomáš Bouček</i>)	přisedící dle přílohy rozvrhu práce	Jana Straková Jana Zemenová	jednací síně jako v 2 T
5 T (34 T)	Věci, které rozhoduje KS v Plzni v I. stupni dle § 17 a § 21 tr. řádu, z nich všechny věci dle Části druhé Hlavy X Dílu 3 trestního zákoníku (Části druhé Hlavy třetí Oddílu třetího trestního zákona č. 140/1961 Sb.), pokud jde o korupci úředních osob, korupci při veřejných zakázkách, korupci při veřejných soutěžích, korupci při veřejných dražbách	Mgr. Tomáš Bouček (<i>Mgr. Martin Kantor</i>)	přisedící dle přílohy rozvrhu	Jana Straková Bc. Jiřina Šandorová	jednací síně jako v 2 T

34 T (2 T)	Věci, které rozhoduje KS v Plzni v I. stupni dle § 17 a § 21 tr.	Mgr. Martin Kantor (<i>JUDr. Jan Špeta</i>)	přisedící dle přílohy rozvrhu práce	Zdeňka Hřebcová Andrea Karásková	jednací síně jako v 2 T
-------------------	--	---	-------------------------------------	--	-------------------------

Soudní oddělení	Obor a vymezení působnosti	Předseda senátu (<i>zástup</i>)	Jednací síň Jednací dny
1 Nt	Rozhodování ve vykonávacím řízení (§§ 315, 320/2, 322, 323, 325/1, 327/2, 328, 334/1 a další tr. řádu, pokud není řízení vedeno v procesním spise), rozhodování dle hlavy 25 tr. řádu ve věcech, kde řízení bylo zahájeno přede dnem účinnosti zák. č. 104/2013 Sb. a dále rozhodování dle zák. č. 104/2013 Sb., kde je věcně příslušný v prvním stupni krajský soud, s výjimkou rozhodnutí dle § 95 až 104, 205 až 225, hlavy IV díl 1, § 215 odst. 3 až 5 a hlavy VIII zák. č. 104/2013 Sb.	vyřizují soudci zařazení v oddělení T, členy senátů jsou soudci z odd. To dle rozpisu (viz níže)	jednací síně jako v 2 T

Pravidla pro přidělování agendy – oddělení T

Pro přidělování věcí je určující časové pořadí, v jakém byly podány. Věci, které byly podány ve stejném časovém okamžiku, jsou seřazeny abecedně podle příjmení prvního obžalovaného. Takto jsou věci přidělovány po jedné každému soudci s výjimkou věcí, kde je soudce vyloučen z rozhodování dle § 30 trestního řádu.

Přednostně jsou přidělovány

osobní věci – věci dříve pravomocně vrácené k došetření, či dříve pravomocně postoupené budou v případě nového podání obžaloby či vrácení věci k vyřízení zdejšímu soudu přiděleny témuž senátu a nově započten bude z hlediska rozsahu pouze doplněný spisový materiál. Současně se zohlední skutečnost, že některý z obviněných byl v mezidobí vzat do vazby. Za osobní věc se dále považuje rozhodování ve věcech opakovaných žádostí o upuštění od výkonu trestu odnětí svobody v téže trestní věci, v nichž je žádáno rozšíření vydání podle § 402 trestního řádu nebo rozšíření předání podle § 418 trestního řádu ve věcech, kde řízení bylo zahájeno přede dnem účinnosti zákona č. 204/2013 Sb., věci, v nichž je žádáno rozšíření vydání podle § 103 zákona č. 104/2013 Sb. nebo rozšíření předání podle § 216 zákona č. 104/2013 Sb., v případě, že bylo pravomocně rozhodnuto o nepředání odsouzeného k výkonu trestu dle § 205 odst. 2 písm. b) zákona č. 104/2013 Sb., přidělí se věc rozhodování o uznání cizozemského rozhodnutí zapisovaná do rejstříku T, navazující ve smyslu § 215 zákona č. 104/2013 Sb., témuž soudci jako věc osobní

specializace – při souběhu specializací rozhodne o přidělení věci los

senát 1 T – rozhodování o uznání cizozemských rozhodnutí

senát 2 Tm – věci dle zákona č. 218/2003 Sb. (soud pro mládež)

senát 5 T – věci dle dílu 3. hlavy X trestního zákoníku (dle 3. oddílu hlavy III. trestního zákona, pokud jde o korupci veřejných činitelů a korupci při veřejných soutěžích a dražbách)

velké věci – spisy nad 1000 stran s tím, že jako další velká věc se započítá každých dalších 500 stran. Nezačíslované přílohy se započítají podle stejných kritérií. Pokud ve velké věci byla podána obžaloba proti nejméně 5 obžalovaným, vynásobí se počet stran spisu rozhodný pro účely rovnoměrného zatížení jednotlivých oddělení koeficientem 1,2, od nejméně 8 obžalovaných koeficientem 1,3, od nejméně 11 obžalovaných koeficientem 1,4, od nejméně 14 obžalovaných koeficientem 1,5, od nejméně 18 obžalovaných koeficientem 1,6, od nejméně 23 obžalovaných koeficientem 1,7, od nejméně 29 obžalovaných koeficientem 1,8 od nejméně 36 obžalovaných koeficientem 1,9 a od nejméně 42 obžalovaných koeficientem 2.

vazební věci

věci, kde mateřským jazykem obžalovaného není jazyk český

Věci, které předseda senátu vyloučí ze společného řízení k samostatnému projednání, nebudou pro účely rozdělování nápadu brány v úvahu.

V případě vyloučení předsedy senátu, kterému byla věc přidělena k vyřízení, bude tato věc přidělena do senátu, který je **dle stanovených pravidel pro rozdělování nápadu** dalším v pořadí. Při jakékoli změně zákonného soudce, např. když po zrušení věci bude rozhodovat jiný senát, se tomuto novému předsedovi senátu věc započítává jako nový nápad.

Napadlé věci, kdy proti témuž obviněnému je vedeno u zdejšího soudu jiné prvoinstanční řízení, budou zapsány do téhož senátu pouze tehdy, pokud v dříve napadlé věci dosud nebylo nařízeno hlavní líčení, nebo v případě, že lze důvodně po konzultaci s příslušným předsedou senátu předpokládat, že jde o další útoky v rámci téhož skutku. Jinak bude nově napadlá věc zapsána podle obecných pravidel. Při nápadu více věcí týž den, bude rozhodovat abecední pořadí podle počátečního písmene příjmení prvního z obžalovaných v případě, že obžaloby budou doručeny současně. Jinak se vychází z pořadí, v jakém byly obžaloby doručeny do trestní kanceláře.

Do senátu 2 Tm bude zapisován pouze nápad věcí podle zák. č. 218/2003 Sb. o trestním soudnictví nad mládeží. Zastupujícím senátem pro vyřizování těchto věcí je senát 3 T s tím, že bude postupováno podle zásad platných pro zastupování.

V případě nápadu rozsáhlé nebo obtížné věci může předseda krajského soudu přijmout opatření k zajištění plynulého vyřizování věcí, zejména spočívající v pozastavení nápadu dotyčného soudci či soudnímu oddělení.

Návrh na povolení obnovy řízení a věc napadlá k rozhodnutí po předchozím povolení obnovy řízení, se posuzují jako věc osobní a budou, nebudou-li dány podmínky ust. § 30 odst. 1 tr. řádu, přidělovány témuž senátu, který rozhodoval v původním, tedy nalézacím řízení. To neplatí v případě, že předseda senátu, který ve věci v nalézacím řízení rozhodoval, je v době nápadu návrhu na povolení obnovy řízení zařazen na odvolacím úseku.

V případě, že příslušný předseda senátu bude vyloučen, bude návrh na povolení obnovy řízení přidělen zastupujícímu předsedovi senátu. Návrhy na povolení obnovy řízení napadlé ve věcech, kde předseda senátu, který ve věci rozhodoval v nalézacím řízení, je na jiném úseku (i odvolacím), budou přidělovány jako běžný nápad a stejně bude přidělována i porozsudková agenda ze senátu, který není obsazen. Při nápadu návrhu na povolení obnovy řízení se pro účely rovnoměrného zatížení jednotlivých soudních oddělení započítává 1/5 stran a v případě, že bude věc přidělena jinému senátu, než který ve věci rozhodoval v nalézacím řízení, bude započtena polovina stran spisu, nebude-li v konkrétním případě rozhodnuto předsedou soudu jinak.

V případě plánované řádné dovolené trvající nepřetržitě nejméně dva týdny se soudci týden před jejím nástupem zastavuje nápad vazebních věcí a obnovuje se dnem návratu z dovolené. Při pracovní neschopnosti se od jejího počátku zastavuje nápad vazebních věcí a obnovuje se po nástupu z pracovní neschopnosti do zaměstnání. V případě věcí osobních může předseda krajského soudu přijmout opatření k zajištění plynulého vyřizování věci.

Návrh na rozhodnutí o předběžné vazbě (§ 94, § 204 zákona č. 104/2013 Sb.) a žádost o ustanovení obhájce v tomto řízení, budou přidělovány předsedům senátů úseku T podle pořadí tohoto rozvrhu práce (2 T, 3 T, 4 T, 5 T, 34 T). V případě, že příslušný předseda senátu, kterému má být věc přidělena, nebude moci o předběžné vazbě ve lhůtě 24 hodin rozhodnout, bude věc přidělena zastupujícímu předsedovi senátu (viz rozvrh práce). V případě, že návrh bude podán poslední pracovní den před dnem nepracovním po 11:00 hod. a nebude možno o něm z důležitých důvodů rozhodnout do konce pracovní doby, rozhodne o návrhu soudce, který má nařízenou pracovní pohotovost. Ve výjimečných případech určí předseda soudu, že soudce, který má nařízenou pracovní pohotovost, rozhodne o návrhu, který bude podán poslední pracovní den před dnem nepracovním i před 11:00 hod., ale nebude možno o něm z důležitých důvodů rozhodnout v pracovní době. Žádosti o propuštění z předběžné vazby rozhodují soudci úseku T, posuzují se jako věci osobní a započítávají se do shora uvedeného pořadí. Pokud je žádost o propuštění z předběžné vazby postoupena soudu se zamítavým stanoviskem státního zástupce společně s návrhem na rozhodnutí dle §§ 95, 205 zákona č. 104/2013 Sb., rozhodne o ní senát, jehož členovi byla přidělena věc rozhodnutí o návrhu dle §§ 95, 205 zákona č. 104/2013 Sb. To platí přiměřeně pro případ, kdy probíhá zjednodušené vydání dle § 96 a zjednodušené předání dle § 208 zákona č. 104/2013 Sb.

Pro **zastupování** předsedy senátu nepřítomného z důvodu pracovní neschopnosti, čerpání řádné dovolené, služební cesty či některé z dalších zákonných překážek v práci platí, že v případě nepřítomnosti zastupujícího předsedy senátu určí zástupce ad hoc předseda soudu. Tento postup se předpokládá zejména při rozhodování o žádostech o propuštění z vazby a předkládání spisů k přezkumnému řízení.

S ohledem na právo na **spravedlivý proces** a projednání a rozhodnutí trestní věci v **přiměřené době** (čl. 6/1 Evropské úmluvy o lidských právech, čl. 38/2 Listiny základních práv a svobod) předseda soudu při jinak důsledném respektování práva na zákonného soudce (čl. 38/1 LPS) a zachování systému na rozdělování nápadu podle rozvrhu práce přidělí věc jinému předsedovi senátu, a to především tehdy, pokud ve věci nebyl dosud učiněn po podání obžaloby žádný úkon vedoucí k meritornímu rozhodnutí (§ 181 odst. 3 věta poslední trestního řádu).

Při **nařizování** hlavních líčení a veřejných zasedání, a to zejména nařizování prvního hlavního líčení ve věci po podání obžaloby, předseda senátu, nebrání-li tomu důležité důvody, přihlédne k požadavku státního zástupce, který před podáním obžaloby vykonával dozor nad zachováním zákonnosti v přípravném řízení, aby se mohl osobně zúčastnit projednávání věci před soudem. Obdobně přihlédne k odůvodněnému požadavku obhájce (§ 20 odst. 2 jednacího řádu pro okresní a krajské soudy v platném znění).

Předseda senátu původně zařazený na úseku T bude pokračovat v meritorním rozhodování všech věcí, které napadly do tohoto senátu v době do jeho přerážení na jiný úsek, pokud ve věci byl učiněn po podání obžaloby úkon vedoucí k meritornímu rozhodnutí. Pokud takový úkon učiněn nebyl, bude věc přidělena jinému předsedovi senátu zařazenému na úseku T podle obecných pravidel pro přidělování nápadu. Původní předseda senátu bude pokračovat ve vyřizování věcí, v nichž rozhodl, i poté, co věc obživne po zrušení v odvolacím či dovolacím řízení. V případě, že věc nebude možno projednat v původním složení senátu, projedná věc s přísedícím (přísedíci) zařazeným(i) rozvrhem práce do senátu se shodným číselným označením. Pokud v takovém senátu žádní přísedící zařazení nejsou, s přísedícím(i) zařazenými rozvrhem práce ze senátu s nejnižším číslem.

Mgr. Martin Kantor bude počínaje dnem 1.1.2014 vyřizovat porozsudkovou agendu i ve věcech napadlých do senátu 34 T v minulosti, s výjimkou věcí, které budou k tomuto datu přiděleny k vyřízení jinému soudci T úseku a bude v nich k tomuto datu nařízeno jednání, jakož i ve všech věcech napadlých do jiných senátů, které byly v minulosti k vyřízení porozsudkové agendy přiděleny předsedovi senátu JUDr. Milanu Štejrovi.

TRESTNÍ ÚSEK - oddělení To

Soudní oddělení (zástup)	Obor a vymezení působnosti	Předseda/předsedkyně senátu	Členové senátu	Vedoucí kanceláře Protokolující úřednice	Jednací síň Jednací dny
6 To (9 To)	Odvolací a stížnostní agenda od okresních soudů z celého kraje - viz rozdělení specializací	JUDr. Pavel Fait JUDr. Milan Štejr	Mgr. Jan Hostaš Mgr. Miroslav Mičák	Kateřina Votípková Pavčina Došková	14/př. pondělí, středa
7 To (8 To) 7 Tmo, 7 Rodo - soud pro mládež	Věci dle zákona č. 218/2003 Sb., stížnosti proti rozhodnutí o vazbě v přípravném řízení ve věcech mladistvých pachatelů, kde je dle § 17 tr. ř. věcně příslušný KS, další nápad stejné jako 6 To, dále rozhodování dle § 88 odst. 4 tr. řádu	Mgr. Miloslav Sedláček JUDr. Alice Bártová	Mgr. Martina Modráková	Jana Straková Lucie Grabmüllerová	66/př. úterý, čtvrtek
8 To (6 To)	stejně jako 6 To	JUDr. Zdeněk Jaroš JUDr. Pravoslav Polák	Mgr. Marcel Žán	Lenka Kislingerová Andrea Benešová	64/př. úterý, čtvrtek
9 To (50 To)	stejně jako 6 To	JUDr. Eduard Wipplinger	JUDr. Libuše Chudíková Mgr. Daniela Jeřábková	Lenka Kislingerová Jana Poláková	14/př. úterý, čtvrtek
50 To (7 To)	stejně jako 6 To, dále rozhodování dle § 88 odst. 4 tr. řádu	JUDr. Milan Suk Mgr. František Pokorný	Mgr. Zdeňka Šebková	Lenka Kislingerová Vendula Jurčová	66/př. pondělí, středa

36 Tmo (8 a 9 To) – soud pro mládež	Stížnosti proti rozhodnutí o vazbě v přípravném řízení, pokud se týkají mladistvých pachatelů, mimo věcí, kde je dle § 17 tr. ř. příslušný KS	JUDr. Milan Štejr JUDr. Eduard Wipplinger JUDr. Jan Špeta	uvedení předsedové senátu, kterým věc nebyla přidělena	Jana Straková Lenka Kislingerová protokolující úřednice dle pokynu VK	volná jednací síň dle potřeby
7 Nt, 7 Ntm senát 36 Tmo (7 To a 9 To)	Rozhodnutí o příslušnosti (§ 24 tr. ř.), návrhy na odnětí a příkázání věci (§ 25 tr. ř.), - všeobecný	JUDr. Milan Štejr JUDr. Eduard Wipplinger Mgr. Miloslav Sedláček	uvedení předsedové senátu, kterým věc nebyla přidělena	Jana Straková Lenka Kislingerová protokolující úřednice dle pokynu VK	volná jednací síň dle potřeby

Rezerva: pondělí 64/př.
 středa 64/př.
 pátek 14/př.
 15/př.

Justiční čekatelka

Mgr. Teodora Chvalová

- v soudních odděleních 1 T, 1 Nt, 6 To vykonává bez pověření předsedy senátu úkony uvedené v § 12 zákona č. 121/2008 Sb. a z pověření předsedy senátu JUDr. Milana Štejra jednotlivé úkony

- *v případě nepřítomnosti VSÚ Lenky Trepešové tuto zastupuje*

Organizace práce v senátech

Předsedové senátu organizují práci v jednotlivých senátech tak, aby všichni (předsedové i soudci) měli rovnocenný prostor pro vyřizování přidělené agendy a na rozhodování se podíleli zásadně stejným dílem. Předsedání si dělí rovným dílem. Za tím účelem určí konkrétní způsob předsedání tak, že vždy jeden předseda senátu bude předsedat podle jednacích dnů - půldnů (senát 6 To). V senátu 7 To předsedá Mgr. Miloslav Sedláček každé první odvolání a každou první stížnost z věcí přidělených Mgr. Martině Modrákové, JUDr. Alice Bártová pak každé druhé odvolání a každou druhou stížnost z věcí přidělených Mgr. Martině Modrákové. V senátu 8 To předsedá JUDr. Zdeněk Jaroš každé první odvolání a každou první stížnost z věcí přidělených Mgr. Marcelu Žánovi a JUDr. Pravoslav Polák každé druhé odvolání a každou druhou stížnost z věcí přidělených Mgr. Marcelu Žánovi. V případě, že jde o opakované rozhodování ve věci, v níž již jeden z uvedených předsedů senátu jako předseda senátu vystupoval, předsedá též předseda senátu i při tomto rozhodování věci. V senátu 50 To předsedá Mgr. František Pokorný každé první odvolání a každou první stížnost z věcí přidělených Mgr. Zdeňce Šebkové, JUDr. Milan Suk pak každé druhé odvolání a každou druhou stížnost z věcí přidělených Mgr. Zdeňce Šebkové. Při

neshodě předsedů senátu určí organizaci práce senátu předseda soudu. Věci napadlé do senátu 9 To a tímto senátem vyřizované předsedá výhradně JUDr. Eduard Wipplinger, v důsledku toho mu jsou přidělovány 2/3 běžného nápadu.

V případě, že soudce zpravodaj nemůže z předem nepředvídatelného důvodu (například nemoc) vyřídit přidělenou věc, jejíž vyřízení nesnese odkladu (zejména ve vazebních věcech), a rozsah této věci to umožňuje, může předseda soudu pověřit jejím vyřízením jiného člena téhož senátu.

Pravidla pro přidělování agendy - oddělení To

Pro přidělování věcí je určující časové pořadí v jakém byly podány. Věci, které byly podány ve stejném časovém okamžiku, jsou seřazeny abecedně podle příjmení prvního obžalovaného. Takto jsou věci přidělovány pro jedné každému soudci s výjimkou věcí, kde je soudce vyloučen z rozhodování dle § 30 trestního řádu.

Věci zapisované do rejstříku Nt (s výjimkou věcí spadajících do specializací) se pro účely rovnoměrného rozdělování nápadu přidělují ze společné základny s věcmi zapisovanými do rejstříku To. Věci zapisované do rejstříku Nt, které se projednávají ve veřejném zasedání, se pro účely rovnoměrného rozdělování nápadu považují za odvolání, ostatní věci zapisované do rejstříku Nt za stížnosti.

Při nápadu odvolání a stížnosti(i), nebo více stížností v jednom předkládaném spise se všechny tyto věci přidělí soudci, kterému náleží přidělení první k rozhodnutí předložené věci

Přednostně jsou přidělovány

osobní věci – osobní věci (nepravomocné věci, kde soudce již v minulosti rozhodoval o odvolání proti rozsudku, nebo o stížnosti proti usnesení, jímž bylo ve věci meritorně rozhodnuto o vrácení a postoupení věci, zastavení trestního stíhání - včetně podmíněného, narovnání apod.) bez ohledu na další zařazení spisu, v případě dlouhodobé či trvalé nepřítomnosti tohoto soudce na úseku To se věc přidělí soudci senátu, který původně rozhodoval, a to v pořadí předseda senátu, další soudci (dle pořadí viz strana 10,11). Nelze-li věc přidělit nikomu z nich, přidělí se soudci dle obecných pravidel do jiného senátu v pořadí (viz strana 10,11). Osobní věcí je i taková věc, kde soudce dříve meritorně rozhodoval a kde má být rozhodnuto o stížnosti proti usnesení o povolení obnovy řízení. To neplatí, pokud by uvedený soudce byl v době nápadu věci zařazen na jiném úseku. Bude-li příslušný soudce vyloučen, bude věc přidělena dalšímu soudci ze senátu, který původně rozhodoval v pořadí předseda senátu, člen senátu (viz strana 10,11). Při vyloučení celého senátu se věc přidělí soudci ze zastupujícího senátu v pořadí předseda senátu, členové senátu (viz strana 10,11). V případě přidělování stížností z přípravného řízení je osobní věcí každá další věc téhož obviněného v přípravném řízení, jakož i dalších obviněných, pokud jsou dány podmínky pro konání společného řízení. Stejně pravidlo se uplatní i při rozhodování soudců dle § 88 odst. 4 trestního řádu a dle § 8 odst. 3 trestního řádu. Při rozhodování o stížnostech proti rozhodnutí soudu I. stupně o vazbě v řízení po podání obžaloby, je osobní věcí každá další věc téhož obžalovaného, jakož i dalších obžalovaných, pokud jde o společné řízení. Pokud napadne současně věc rozhodování o opravném prostředku proti meritornímu rozhodnutí a v téže trestní věci i opravného prostředku proti rozhodnutí o vazbě, která by podle věty předchozí byla osobní, obě věci se přidělí soudci, který je podle obecných pravidel rozdělování nápadu příslušný k projednání opravného prostředku proti meritornímu rozhodnutí. Osobní věc, která napadne v době delší než 1 rok poté, co v předchozím řízení (odvolacím, či stížnostním) bylo rozhodnuto o zrušení a vrácení soudu prvního stupně, se příslušnému soudci započte v celém rozsahu. Napadne-li taková věc do 1 roku, započte se pouze v rozsahu nového spisového materiálu, který přibyl po zrušení a vrácení věci, nerozhodne-li předseda soudu jinak. Při změně složení původního senátu, ve kterém soudce

rozhodoval osobní věc, bude tato věc při dalším nápadu vyřízena příslušným soudcem v tom senátu, kde je soudce zařazen v době nápadu věci. Výjimku z tohoto pravidla může povolit předseda soudu, např. u věcí mimořádně složitých a rozsáhlých, které by pak vyřizoval soudce v původním složení senátu, eventuálně z důvodu zachování rozhodování specializovaným senátem.

specializace – při souběhu specializací rozhodne o přidělení věci los

velké věci (spisy nad 300 stran - č. listu předkládací zprávy), ve kterých je podáno odvolání nebo je podána stížnost proti meritornímu rozhodnutí, které bylo vyhlášeno v rámci nebo po provedení hlavního líčení; v pochybnostech rozhodne předseda či místopředseda soudu

vazební věci (pouze s odvoláním proti rozsudku nebo stížností proti usnesení, jímž bylo ve věci meritorně rozhodnuto - viz shora)

věci zapisované do rejstříku Nt

ostatní věci

Rozdělení specializací

6 To – odvolací a stížnostní agenda od okresních soudů z celého kraje, stížnostní agenda od KSZ (§146a trestního řádu)

- s výjimkou věcí projednávaných dle zákona č. 218/2003 Sb..

- s výjimkou trestných činů vojenských dle §§ 375-398 tr. zákoníku, (§§ 273-293 tr. zákona),

- s výjimkou trestných činů dle §§ 329, 330 tr. zákoníku (§§ 158, 159 tr. zákona), trestných činů úplatkářství - §§ 331-333 tr. zákoníku (§§ 160-162 tr. zákona),

- s výjimkou korupce při veřejných zakázkách, korupce při veřejných soutěžích a korupce při dražbách

- s výjimkou trestné činnosti v dopravě - §§ 147, 148 tr. zákoníku (§§ 223, 224 tr. zákona) v případě, že újma na zdraví vznikla v důsledku dopravní nehody, tr. činu dle § 210 tr. zákoníku (§ 250a tr. zákona) v případě, že pojistná událost spočívala v dopravní nehodě, tr. čin podle § 143 tr. zákoníku v případě, že k usmrcení došlo v případě dopravní nehody, tr. čin podle § 274 odst. 2 písm. a) tr. zákoníku, byla-li způsobena dopravní nehoda, a to i tehdy, pokud je pachatelem příslušník ozbrojených sil nebo sborů, to vše kromě věcí projednávaných dle zákona č. 218/2003 Sb.

- s výjimkou trestných činů proti životu a zdraví podle § 145 tr. zákoníku (§ 222 tr. zákona) a podle § 146 odst. 1,3,4 tr. zákoníku (§ 222 odst. 1,2 písm. c) odst. 3 tr. zákona)

- s výjimkou rozhodování o návrzích dle § 88 odst. 4 tr. řádu, včetně rozhodování o vazbě v přípravném řízení ve všech věcech, kde předcházelo rozhodování dle § 88 odst. 4 tr. řádu v přípravném řízení.

Specializace: Věci cizinců – věci zapisované do rejstříku 1 Nt, oddíl Řízení o předání, Řízení o vydání. Rozhodování o stížnostech proti rozhodnutím okresních soudů vydaným dle zákona č. 104/2013 Sb. Dále rozhodování dle § 8 odst. 3 tr. řádu (sledování bankovního účtu), to vše kromě věcí projednávaných dle zákona č. 218/2003 Sb.

7 To, 7 Tmo, 7 Rodo - soud pro mládež - odvolací a stížnostní agenda od okresních soudů z celého kraje, stížnostní agenda od KSZ (§146a trestního řádu), stížnosti do rozhodnutí okresních soudů v přípravném řízení a stížnostní agenda od KSZ (§146a trestního řádu) s výjimkou věcí mladistvých

- s výjimkou rozhodování dle § 8 odst. 3 tr. řádu (sledování bankovního účtu)
 - s výjimkou trestných činů vojenských dle §§ 375-398 tr. zákoníku, (§§ 273-293 tr. zákona),
 - s výjimkou trestných činů dle §§ 329, 330 tr. zákoníku (§§ 158, 159 tr. zákona), trestných činů úplatkářství - §§ 331-333 tr. zákoníku (§§ 160-162 tr. zákona),
 - s výjimkou korupce při veřejných zakázkách, korupce při veřejných soutěžích a korupce při dražbách,
 - s výjimkou trestné činnosti v dopravě - §§ 147, 148 tr. zákoníku (§§ 223, 224 tr. zákona) v případě, že újma na zdraví vznikla v důsledku dopravní nehody, tr. činu dle § 210 tr. zákoníku (§ 250a tr. zákona) v případě, že pojistná událost spočívala v dopravní nehodě, tr. čin podle § 143 tr. zákoníku v případě, že k usmrcení došlo v případě dopravní nehody, tr. čin podle § 274 odst. 2 písm. a) tr. zákoníku, byla-li způsobena dopravní nehoda, a to i tehdy, pokud je pachatelem příslušník ozbrojených sil nebo sborů, to vše kromě věcí projednávaných dle zákona č. 218/2003 Sb.
 - s výjimkou trestných činů proti životu a zdraví podle § 145 tr. zákoníku (§ 222 tr. zákona) a podle § 146 odst. 1, 3, 4 tr. zákoníku (§ 221 odst. 1,2 písm. c), odst. 3 tr. zákona),
 - rozhodování o návrzích dle § 88 odst. 4 tr. řádu, včetně rozhodování o vazbě v přípravném řízení ve všech věcech, kde předcházelo rozhodování dle § 88 odst. 4 tr. řádu v přípravném řízení, kromě věcí projednávaných dle zákona č. 218/2003 Sb.
- Specializace:** řízení ve všech věcech dle zákona č. 218/2003 Sb. spadajících do působnosti KS v Plzni, s výjimkou věcí vyřizovaných senátem 36 Tmo, senátem 7 Ntm.

8 To - odvolací a stížnostní agenda od okresních soudů z celého kraje, stížnostní agenda od KSZ (§146a trestního řádu)

- s výjimkou rozhodování dle § 8 odst. 3 tr. řádu (sledování bankovního účtu),
- s výjimkou věcí projednávaných dle zákona č. 218/2003 Sb.,
- s výjimkou trestné činnosti v dopravě - §§ 147, 148 tr. zákoníku (§§ 223, 224 tr. zákona) v případě, že újma na zdraví vznikla v důsledku dopravní nehody, tr. činu dle § 210 tr. zákoníku (§ 250a tr. zákona) v případě, že pojistná událost spočívala v dopravní nehodě, tr. čin podle § 143 tr. zákoníku v případě, že k usmrcení došlo v případě dopravní nehody, tr. čin podle § 274 odst. 2 písm. a) tr. zákoníku, byla-li způsobena dopravní nehoda, a to i tehdy, pokud je pachatelem příslušník ozbrojených sil nebo sborů, to vše kromě věcí projednávaných dle zákona č. 218/2003 Sb.
- s výjimkou trestných činů proti životu a zdraví podle § 145 tr. zákoníku (§ 222 tr. zákona) a podle § 146 odst. 1, 3, 4 tr. zákoníku (§ 221 odst. 1,2 písm. c), odst. 3 tr. zákona),
- s výjimkou rozhodování o návrzích dle § 88 odst. 4 tr. řádu, včetně rozhodování o vazbě v přípravném řízení ve všech věcech, kde předcházelo rozhodování dle § 88 odst. 4 tr. řádu v přípravném řízení.

Specializace:

- trestné činy vojenské dle §§ 375-398 tr. zákoníku (§§ 273-293 tr. zákona),
- trestné činy dle §§ 329, 330 tr. zákoníku (§§ 158, 159 tr. zákona), trestné činy úplatkářství dle §§ 331-333 tr. zákoníku (§§ 160-162 tr. zákona)
- korupce při veřejných zakázkách, korupce při veřejných soutěžích a korupce při dražbách, to vše kromě věcí projednávaných dle zákona č. 218/2003 Sb.

9 To - odvolací a stížnostní agenda od okresních soudů z celého kraje, stížnostní agenda od KSZ (§146a trestního řádu)

- s výjimkou rozhodování dle § 8 odst. 3 tr. řádu (sledování bankovního účtu),
- s výjimkou věcí projednávaných dle zákona č. 218/2003 Sb.,
- s výjimkou trestných činů vojenských dle §§ 375-398 tr. zákoníku, (§§ 273-293 tr. zákona),
- s výjimkou trestných činů dle §§ 329, 330 tr. zákoníku (§§ 158, 159 tr. zákona), trestných činů úplatkářství - §§ 331-333 tr. zákoníku (§§ 160-162 tr. zákona),
- s výjimkou korupce při veřejných zakázkách, korupce při veřejných soutěžích a korupce při dražbách,
- s výjimkou trestných činů proti životu a zdraví podle § 145 tr. zákoníku (§ 222 tr. zákona) a podle § 146 odst. 1, 3, 4 tr. zákoníku (§ 221 odst. 1,2 písm. c), odst. 3 tr. zákona),
- s výjimkou rozhodování o návrzích dle § 88 odst. 4 tr. řádu, včetně rozhodování o vazbě v přípravném řízení ve všech věcech, kde předcházelo rozhodování dle § 88 odst. 4 tr. řádu v přípravném řízení.

Specializace: trestná činnost v dopravě - §§ 147, 148 tr. zákoníku (§§ 223, 224 tr. zákona) v případě, že újma na zdraví vznikla v důsledku dopravní nehody, tr. činu dle § 210 tr. zákoníku (§ 250a tr. zákona) v případě, že pojistná událost spočívala v dopravní nehodě, a to i tehdy, pokud je pachatelem příslušník ozbrojených sil nebo sborů, tr. čin podle § 143 tr. zákoníku v případě, že k usmrcení došlo v případě dopravní nehody, tr. čin podle § 274 odst. 2 písm. a) tr. zákoníku, byla-li způsobena dopravní nehoda, to vše kromě věcí projednávaných dle zákona č. 218/2003 Sb.

50 To - odvolací a stížnostní agenda od okresních soudů z celého kraje, stížnostní agenda od KSZ (§146a trestního řádu)

- s výjimkou rozhodování dle § 8 odst. 3 tr. řádu (sledování bankovního účtu),
- s výjimkou věcí projednávaných dle zákona č. 218/2003 Sb.,
- s výjimkou trestných činů vojenských dle §§ 375-398 tr. zákoníku, (§§ 273-293 tr. zákona),
- s výjimkou trestných činů dle §§ 329, 330 tr. zákoníku (§§ 158, 159 tr. zákona), trestných činů úplatkářství - §§ 331-333 tr. zákoníku (§§ 160-162 tr. zákona),
- s výjimkou korupce při veřejných zakázkách, korupce při veřejných soutěžích a korupce při dražbách,
- s výjimkou trestné činnosti v dopravě - §§ 147, 148 tr. zákoníku (§§ 223, 224 tr. zákona) v případě, že újma na zdraví vznikla v důsledku dopravní nehody, tr. činu dle § 210 tr. zákoníku (§ 250a tr. zákona) v případě, že pojistná událost spočívala v dopravní nehodě, tr. čin podle § 143 tr. zákoníku v případě, že k usmrcení došlo v případě dopravní nehody, tr. čin podle § 274 odst. 2 písm. a) tr. zákoníku, byla-li způsobena dopravní nehoda, a to i tehdy, pokud je pachatelem příslušník ozbrojených sil nebo sborů, to vše kromě věcí projednávaných dle zákona č. 218/2003 Sb.

Specializace:

- trestné činy proti životu a zdraví podle § 145 tr. zákoníku (§ 222 tr. zákona) a podle § 146 odst. 1, 3, 4 tr. zákoníku (§ 221 odst. 1, 2 písm. c), odst. 3 tr. zákona) i v případech, kdy je tato trestná činnost spáchána příslušníky ozbrojených sil nebo sborů,
- rozhodování o návrzích dle § 88 odst. 4 tr. řádu, včetně rozhodování o vazbě v přípravném řízení ve všech věcech, kde předcházelo rozhodování dle § 88 odst. 4 tr. řádu v přípravném řízení, to vše kromě věcí projednávaných dle zákona č. 218/2003 Sb.

36 Tmo – soud pro mládež - **stížnostní agenda** proti rozhodnutí všech okresních **soudů pro mládež** v působnosti KS Plzeň, pokud jde o vazební řízení ve věcech, které spadají do působnosti okresních soudů dle § 16 tr. řádu a dále agenda oddělení 7 Nt, 7 Ntm – rozhodnutí o příslušnosti (§ 24 tr. řádu), návrhy na odnětí a přikázání věci (§ 25 tr. řádu), rozhodování o navrácení lhůty k podání opravného prostředku (§ 61 tr. řádu) a rozhodování o příslušnosti ve věcech Rod (§ 105 odst. 3 o. s. ř.).

O přidělení věci v případě kolize nebo tehdy, kdy některé ustanovení rozvrhu práce umožňuje různý výklad, rozhodne los.

Předseda soudu a místopředseda soudu jsou zatíženi 1/3 nápadem. V oddělení 7 Nt (příslušnost) bude nápad rovnoměrně rozdělován mezi JUDr. Milana Štejra a JUDr. Eduarda Wipplingerera kromě věcí, které se budou týkat mladistvých pachatelů a které bude vyřizovat Mgr. Miloslav Sedláček jako soudce pro mládež (7 Ntm).

Věci zapisované do rejstříku 1 Nt, oddíl Řízení o předání, Řízení o vydání, budou přidělovány takto:

Předsedům senátu 6 To budou přidělovány po jedné věci návrhy na rozhodnutí o vzetí do předávací vazby a přeměně předběžné vazby na vazbu předávací dle § 208 odst. 2 zákona č. 104/2013 Sb.

Předsedům senátu 6 To a soudcům senátu 6 To, počínaje soudci, budou přidělovány po jedné ostatní návrhy na rozhodnutí dle § 95 až 104, 205 až 225 (s výjimkou rozhodnutí dle § 215 odst. 3 až 5) zákona č. 104/2013 Sb. Předsedové senátu budou tímto nápadem zatíženi 1/3.

Návrhy na rozhodnutí o vzetí do předávací vazby a přeměně předběžné vazby na vazbu předávací dle § 208 odst. 2 zákona č. 104/2013 Sb. se pro účely rovnoměrného rozdělení nápadu považují za stížnosti proti rozhodnutí o vazbě, návrhy na rozhodnutí dle § 95 až 104, 205 až 225 zákona č. 104/2013 Sb. se pro účely rovnoměrného rozdělení nápadu považují za odvolání.

Rozhodnutí dle § 88 odst. 4 trestního řádu se pro účely rovnoměrného rozdělování nápadu považují za stížnost proti rozhodnutí o vazbě.

V případě nápadu rozsáhlé nebo obtížné věci může předseda krajského soudu přijmout opatření k zajištění plynulého vyřizování věcí, zejména spočívající v pozastavení nápadu dotyčným soudci či soudnímu oddělení.

V případě řádné dovolené se soudci týden před jejím nástupem zastavuje nápad vazebních věcí a obnovuje se dnem návratu z dovolené. Stejně se postupuje u věcí, v nichž je rozhodováno o opravném prostředku proti rozhodnutí státního zástupce nebo policejního orgánu o zajištění majetku (§146a trestního řádu) a věcí, kdy je rozhodováno o nahrazení souhlasu zástupce ČAK s provedením domovní prohlídky nebo prohlídky jiných prostor, v nichž advokát vykonává advokacii (§85b trestního řádu). Pokud jde o stížnosti proti rozhodnutí státního zástupce o ponechání ve vazbě v přípravném řízení, zastavuje se nápad těchto vazebních věcí dva týdny před nástupem na řádnou dovolenou.

Při pracovní neschopnosti se od jejího počátku zastavuje nápad všech věcí, kromě věcí osobních. U věci osobní, s ohledem na právo na spravedlivý proces a projednání a rozhodnutí trestní věci v přiměřené době (čl. 6/1 Evropské úmluvy o lidských právech, čl. 38/2 Listiny základních práv a

svobod) předseda soudu, zejména s ohledem na možnou délku pracovní neschopnosti, zváží její přidělení jinému soudci. Nápad věci podle obecných pravidel se obnovuje nástupem soudce z pracovní neschopnosti do zaměstnání.

V případě **vyloučení soudce**, kterého nelze nahradit dalším soudcem téhož senátu, se doplní senát vzájemnou výměnou se soudci senátu, který téhož dne jedná, a to v pořadí od služebně nejmladšího soudce. Dle stejného pravidla, pokud jde o pořadí členů senátu při zastupování, bude realizováno i zastupování v jednotlivých senátech v případě nemoci, řádné dovolené či účasti soudce na školení. Pokud by nemohl z objektivních důvodů zastupovat žádný soudce ze zastupujícího senátu (viz postup určený na stranách 4, 8 a 9 rozvrhu) rozhodne o doplnění neúplného senátu předseda soudu. Předsedové senátů budou vést evidenci o zastupování v průběhu kalendářního roku. V případě, že by věc dle pravidel měla být přidělena soudci ze senátu, jehož zbývající tři členové jsou vyloučeni, bude taková věc přidělena dle daných pravidel soudci ze zastupujícího senátu. Pokud by to z objektivních důvodů nebylo možné, bude věc přidělena soudci z následujícího senátu.

V případě podání žádosti o propuštění z vazby v **době nepřítomnosti soudce - zpravodaje** trvající déle než týden, event. předpokládané po tuto dobu, se žádost předloží přítomnému předsedovi senátu (dalšímu členovi senátu). Není-li přítomný žádný člen dotyčného senátu, předloží vedoucí kanceláře spis k rozhodnutí předsedovi zastupujícího senátu. Jestliže po stejnou dobu nejsou přítomni soudci ze zastupujícího senátu, předloží spis předsedovi soudu ke stanovení dalšího postupu. Stejný postup platí pro předložení spisu nadřízenému soudu k přezkumnému řízení bez zbytečných průtahů.

Rozhodování v mimopracovní době

Pro řádné zajištění výkonu soudnictví se soudci krajského soudu (členové odvolacích senátů), kterým byla stanovena dosažitelnost v mimopracovní době, po dobu dosažitelnosti, za účelem vydání neodkladných rozhodnutí a provedení souvisejících úkonů, **pověřují výkonem funkce předsedy senátu**. Všichni soudci, kteří rozhodující v uvedené době o vazbách mladistvých pachatelů, se pověřují současně výkonem trestního soudnictví nad mládeží dle zák. č. 218/2003 Sb. Tato pověření trvají do vyřízení věci, která jim je v rámci nařízené dosažitelnosti přidělena k vyřízení. Kromě základní evidence, zajišťující rovnoměrné zatížení soudců dosažitelností, je vedena též evidence, která zajišťuje rovnoměrné zatížení soudců dosažitelností v nepracovních dnech, pokud připadají na den obvykle pracovní (pondělí až pátek).

Evidenční senát

Mgr. František Pokorný – předseda senátu

JUDr. Alice Bártová, Mgr. Jan Hostaš, JUDr. Eduard Wipplinger, Mgr. Marcel Žán – členové senátu

Eva Šafářová – zapisovatelka evidenčního senátu

Pracovní porady soudců trestního úseku se konají dle potřeby, zpravidla měsíčně (vyjma července a srpna), a to vždy **každý 3. pátek v měsíci od 8:30 hod.** v klubu krajského soudu.

Soudní kancelář

Vyšší soudní úřednice

Lenka Trepešová

- oddělení 1 T*, 2 T, 2 Tm, 3 T, 4 T, 5 T, 33 T *, 34 T, 35 T*, 35 Tm*, Nt, Ntm
(*do ukončení věcí přerozdělených ze senátu 1 T a porozsudkové agendy ze senátů 1 T, 33 T, 35 T, 35 Tm)
- vykonává úkony dle § 6 vyhlášky č. 37/1992 Sb., o jednacím řádu pro okresní a krajské soudy
- vyhotovuje statistické listy a provádí další práce z oboru statistiky v oddělení T
- plní jiné úkoly podle pokynů předsedů senátu zařazených v oddělení T a To krajského soudu

Vedoucí kanceláře - oddělení T

- ve svých odděleních vedou rejstříky, seznamy jmen a další evidenční pomůcky dle jednacího, vnitřního a kancelářského řádu pro okresní a krajské soudy, přidělují a zapisují nápad, provádějí spisovou manipulaci, řídí činnost kanceláře a spisovny, odpovídají za odbornou přípravu a práci zapisovatelek i protokolujících úřednic, poskytují běžné informace účastníkům trestního řízení, dávají k nahlédnutí spisy oprávněným osobám a samostatně, případně na pokyn předsedů senátů a soudců, plní další úkoly dle § 5 a § 8 vnitřního a kancelářského řádu, vedou rejstřík Rt, v této agendě provádí spisovou manipulaci
- v případě projednání trestních věcí obsahujících utajované skutečnosti, zajistí vedoucí kanceláře, event. ve spolupráci s dozorcí úřednicí, zapisovatelku oprávněnou k seznámení se skutečnostmi s odpovídajícím stupněm utajení

Zdeňka Hřebcová

(zástup bezpečnostní ředitelky ve věcech, které nesnesou odkladu)

- rejstříky 2 T, 2 Tm, 3 T, 34 T a uzavřená odd. 1 T, 33 T, 35 T a 35 Tm

Jana Straková

- rejstříky 4 T, 5 T, Nt (s výjimkou Nt předání, vydání)

Kateřina Votípková (1/2 pracovního úvazku)

- rejstříky 1 T, Nt předání, vydání

Protokolující úřednice oddělení T

- samostatně pořizují protokol o hlavním líčení konaném v jednací síni, vybavené záznamovým zařízením, jímž byl o průběhu úkonu pořízen zvukový záznam, provádí administrativní úkony související s průběhem takového hlavního líčení, postupují podle pokynů předsedy senátu v dané trestní věci a dále podle pokynů vedoucí kanceláře a v případě potřeby vypomáhají i v oddělení To

Bc. Jiřina Šandorová

Zdeňka Holá

Alena Levá

Kateřina Votípková (1/2 pracovního úvazku)

(zástup bezpečnostní ředitelky ve věcech, které nesnesou odkladu)

Jana Zemenová

Andrea Karásková

Vedoucí kanceláře - oddělení To

(vedoucí kanceláře To se vzájemně zastupují, p. Straková se zastupuje s vedoucí kanceláře p. Hřebcovou)

- ve svých odděleních vedou rejstříky, seznamy jmen a další evidenční pomůcky dle jednacího, vnitřního a kancelářského řádu pro okresní a krajské soudy, přidělují a zapisují nápad, provádějí spisovou manipulaci, pečují o zdokonalování práce zapisovatelek a prohlubování jejich znalostí, řídí činnost kanceláře a spisovny, odpovídají za odbornou přípravu a práci zapisovatelek, spolu s předsedy senátu řídí činnost protokolujících úřednic, poskytují běžné informace účastníkům trestního řízení, dávají k nahlédnutí spisy oprávněným osobám a samostatně, případně na pokyn předsedů senátů a soudců plní další úkoly dle § 5 a § 8 vnitřního a kancelářského řádu
- v případě projednávání trestních věcí obsahujících utajované skutečnosti, zajistí vedoucí kanceláře, event. ve spolupráci s dozorčí úřednicí, protokolující úřednicí, popř. zapisovatelku oprávněnou k seznamování se skutečnostmi s odpovídajícím stupněm utajení
- jsou pověřeny vedením knihy úschov

Lenka Kislingerová

- vede rejstříky 8 To, 9 To, 50 To, Nt

Jana Straková

- vede rejstříky 7 To, 7 Tmo, 36 Tmo, 7 Rodo, Nt, Ntm

Kateřina Votípková (1/2 pracovního úvazku)

- vede rejstřík 6 To

Protokolující úřednice v oddělení To

- samostatně pořizují protokol o veřejném (popř. neveřejném) zasedání, konaném v jednací síni vybavené záznamovým zařízením, jímž byl o průběhu úkonu pořízen zvukový záznam, provádí administrativní úkony související s průběhem takového zasedání, postupují podle pokynů předsedy senátu v dané trestní věci a dále podle pokynů vedoucí kanceláře

Jana Poláková

Vendula Jurčová

Eva Šafářová

- vypomáhá v senátě 7 To

Andrea Benešová

Lucie Grabmüllerová

(v případě potřeby zastupuje v době nepřítomnosti vedoucí kanceláře)

Pavčina Došková

OBČANSKOPRÁVNÍ ÚSEK ODVOLACÍ

Soudní oddělení (zástup)	Obor a vymezení působnosti	Předseda/předsedkyně senátu	Členové senátu	Vedoucí kanceláře Zapisovatelka	Jednací síň Jednací dny
10 Co (61 Co)	<p>Odvolací agenda všech okresních soudů v obvodu působnosti krajského soudu, včetně odvolání ve věcech výkonů rozhodnutí a exekucí, s výjimkou:</p> <ul style="list-style-type: none"> - odvolání ve věcech posuzovaných podle právní úpravy účinné do 31. 12. 2013 jako věci obchodní a dále ve věcech vyplývajících ze vztahů mezi podnikateli při jejich podnikatelské činnosti, posuzovaných podle právní úpravy účinné od 1. 1. 2014, a ve věcech vyplývajících ze smluv o úvěru, včetně všech smluvních typů spotřebitelského úvěru, - odvolání v pracovněprávních věcech podle zákona č. 65/1965 Sb. i podle zákona č. 262/2006 Sb., - odvolání ve věcech dědických a pozůstalostních (věci D) a ve věcech rozhodovaných podle § 175k odst. 2, § 175l a § 175y o. s. ř., ve znění před novelou č. 292/2013 a podle § 170, 	JUDr. Jana Šalomounová	Mgr. Martin Šebek Mgr. Jitka Lukešová	Sylva Pezlová Dagmar Mertlová	109/I. pondělí, čtvrtek

	<p>§ 189/1, § 189/2, § 224 a § 262 z. ř. s., - odvolání ve věcech evidovaných okresními soudy v seznamu věcí P a Nc a v rejstříku L.</p>				
<p>11 Co (10 Co)</p>	<p>Odvolací agenda všech okresních soudů v obvodu působnosti krajského soudu, včetně odvolání ve věcech evidovaných okresními soudy v seznamu věcí P a Nc a v rejstříku L, a dále včetně odvolání ve věcech dědických a pozůstalostních (věci D) a ve věcech rozhodovaných podle § 175k odst. 2, § 175l a § 175y o. s. ř. (ve znění před novelou č. 292/2013) a § 170, § 189/1, § 189/2, § 224 a § 262 z. ř. s., s výjimkou: - odvolání ve věcech posuzovaných podle právní úpravy účinné do 31. 12. 2013 jako věci obchodní a dále ve věcech vyplývajících ze vztahů mezi podnikateli při jejich podnikatelské činnosti, posuzovaných podle právní úpravy účinné od 1. 1. 2014, a ve věcech vyplývajících ze smluv o úvěru, včetně všech smluvních typů spotřebitelského úvěru, - odvolání v pracovněprávních</p>	<p>JUDr. Emilie Štěpánková</p>	<p>JUDr. Věra Oravcová, Ph.D. Mgr. Ivan Šindler</p>	<p>Jaroslava Röhlichová Dana Nápravníková</p>	<p>109/I. úterý, pátek</p>

	<p>věcech podle zákona č. 65/1965 Sb. i zákona č. 262/2006 Sb., - odvolání ve věcech výkonů rozhodnutí a exekucí [evidovaných okresními soudy a soudními exekutory v rejstřících E, EX, Nc (exekuční) a EXE].</p>				
<p>12 Co <i>(11 Co)</i></p>	<p>Odvolací agenda všech okresních soudů v obvodu působnosti krajského soudu, včetně odvolání ve věcech evidovaných okresními soudy v seznamu věcí P a Nc a v rejstříku L, a dále odvolání v pracovněprávních věcech podle zákona č. 65/1965 Sb. i v pracovněprávních věcech podle zákona č. 262/2006 Sb., s výjimkou: - odvolání ve věcech posuzovaných podle právní úpravy účinné do 31. 12. 2013 jako věci obchodní a dále ve věcech vyplývajících ze vztahů mezi podnikateli při jejich podnikatelské činnosti, posuzovaných podle právní úpravy účinné od 1. 1. 2014, a ve věcech vyplývajících ze smluv o úvěru, včetně všech smluvních typů spotřebitelského úvěru, - odvolání ve věcech pozůstalostních (věci D) a ve věcech podle § 175k odst. 2,</p>	<p>Mgr. Miroslav Hromada, Ph.D.</p>	<p>JUDr. Tat'ána Pánková JUDr. Jarmila Růžková</p>	<p>Jaroslava Röhlichová Pavla Švihoříková</p>	<p>47/př. pondělí, středa</p>

	§ 175l a 175y o. s. ř. (ve znění před novelou č. 292/2013) a § 170, § 189/1, § 189/2, § 224 a § 262 z. ř. s., - odvolání ve věcech výkonů rozhodnutí a exekucí [evidovaných okresními soudy a soudními exekutory v rejstřících E, EX, Nc (exekuční) a EXE].				
13 Co <i>(12 Co)</i>	Stejně jako v senátě 10 Co.	JUDr. Marta Havlová Mgr. Jiří Levý	JUDr. Hana Zemanová	Alena Hajšmanová Lucie Grabmüllerová	196/II. úterý, čtvrtek
14 Co <i>(15 Co)</i>	Stejně jako v senátě 10 Co.	JUDr. Zdeněk Pulkrábek, Ph.D.	JUDr. Iva Hejduková Mgr. Jana Bošková	Alena Hajšmanová Jaroslava Anettová	47/př. úterý, čtvrtek
15 Co <i>(14 Co)</i>	Stejně jako v senátě 10 Co.	JUDr. Alexander Šíma	JUDr. Vladimíra Ladmanová Mgr. Miroslava Jarošová	Sylva Pezlová Hana Vocelková	115/I. pondělí, středa
18 Co <i>(13 Co)</i>	Stejně jako v senátě 12 Co, s výjimkou odvolání ve věcech pracovněprávních podle zákona č. 65/1965 Sb. i podle zákona č. 262/2006 Sb.	JUDr. Zdeněk Jeřábek Po dobu pracovní neschopnosti předsedy senátu je výkonem funkce předsedkyně senátu pověřena JUDr. Eva Kotrbatá.	JUDr. Eva Kotrbatá JUDr. Nataša Loužilová	Sylva Pezlová Andrea Halíková	196/II. pondělí, středa
25 Co <i>(64 Co)</i>	Odvolací agenda všech okresních soudů v obvodu působnosti krajského soudu ve věcech posuzovaných podle právní úpravy účinné do 31. 12. 2013 jako věci obchodní a dále ve věcech vyplývajících ze vztahů mezi podnikateli při jejich podnikatelské činnosti,	JUDr. Zuzana Krejsová	JUDr. Irena Paterová JUDr. Alena Fintová	Monika Vávrová Bc. Kristýna Petercová	142/II. středa 47/př. pátek

	posuzovaných podle právní úpravy účinné od 1. 1. 2014, a ve věcech vyplývajících ze smluv o úvěru, včetně všech smluvních typů spotřebitelského úvěru.				
56 Co (18 Co)	Stejně jako v senátě 12 Co, s výjimkou odvolání ve věcech pracovněprávních podle zákona č. 65/1965 Sb. i podle zákona č. 262/2006 Sb.	JUDr. Lubomír Fiala	JUDr. Věra Jakobová JUDr. Ivana Šimová	Alena Hajšmanová Eva Šnajdrová	115/I. úterý, čtvrtek
61 Co (56 Co)	Stejně jako v senátě 12 Co, s výjimkou odvolání ve věcech pracovněprávních podle zákona č. 65/1965 Sb.	JUDr. Alena Kryslová	Mgr. Jiří Novotný Mgr. Jiřina Hronková	Jaroslava Röhlichová Iveta Černá	109/I. středa 115/I. pátek
64 Co (25 Co)	V rozsahu 20 % stejně jako v senátě 25 Co a ve zbývajícím rozsahu stejně jako v senátě 10 Co.	JUDr. Jana Vyletová	JUDr. Anna Grimová Mgr. Timm Šmehlík	Monika Vávrová Petra Černá	142/II. úterý, pátek

Pravidla pro přidělování věcí:

1. Věci Co agendy se přidělují rovnoměrně do jednotlivých oddělení podle pořadí senátů a specializace věcí daných tímto rozvrhem práce v poměrech odpovídajících obsazení senátů a uvedených pod bodem 5., a to tak, že nejprve se věci přidělují předsedům senátů, včetně senátů s dvěma předsedy (nejprve předsedovi senátu uvedenému na prvním místě a poté předsedovi senátu uvedenému na druhém místě), v dalším kole soudcům uvedeným ve všech senátech na prvním místě a v posledním kole soudcům uvedeným ve všech senátech na druhém místě. Podle těchto pravidel se v samostatných „přidělovacích kolech“ přidělují:

1.1. specializované věci, tj. odvolání:

- a) ve věcech evidovaných okresními soudy v seznamu věcí P a Nc a v rejstříku L,

- b) ve věcech evidovaných okresními soudy a soudními exekutory v rejstřících E, EX, Nc (exekuční) a EXE,
- c) ve věcech evidovaných okresními soudy v rejstříku D (věci dědické a pozůstalostní) a ve věcech rozhodovaných podle § 175k odst. 2, § 175l a 175y o. s. ř. (ve znění před novelou č. 292/2013) a podle § 170, § 189/1, § 189/2, § 224 a § 262 z. ř. s.,
- d) ve věcech pracovněprávních podle zákona č. 65/1965 Sb., zákoníku práce, ve znění pozdějších předpisů,
- e) ve věcech pracovněprávních podle zákona č. 262/2006 Sb., zákoníku práce, ve znění pozdějších předpisů,
- f) ve věcech evidovaných okresními soudy v rejstříku C, posuzovaných podle právní úpravy účinné do 31. 12. 2013 jako věci obchodní a dále ve věcech vyplývajících ze vztahů mezi podnikateli při jejich podnikatelské činnosti, posuzovaných podle právní úpravy účinné od 1. 1. 2014, a ve věcech vyplývajících ze smluv o úvěru, včetně všech smluvních typů spotřebitelského úvěru,
- g) ve věcech evidovaných okresními soudy v rejstříku EPR, posuzovaných podle právní úpravy účinné do 31. 12. 2013 jako věci obchodní a dále ve věcech vyplývajících ze vztahů mezi podnikateli při jejich podnikatelské činnosti, posuzovaných podle právní úpravy účinné od 1. 1. 2014, a ve věcech vyplývajících ze smluv o úvěru, včetně všech smluvních typů spotřebitelského úvěru,

1.2. ostatní věci, tj. odvolání:

- a) ve věcech evidovaných okresními soudy v rejstříku EPR, s výjimkou věcí uvedených pod bodem 1.1. písm. g),
- b) ve všech ostatních věcech zapisovaných u krajského soudu do rejstříku Co.

Rozdělování věcí do jednotlivých senátů po jejich nápadu bude prováděno podle časového pořadí, v jakém byly věci Krajskému soudu v Plzni doručeny. Věci, které byly podány ve stejném časovém okamžiku, jsou seřazeny abecedně podle příjmení fyzické osoby nebo názvu právnické osoby žalovaného (řízení sporné) nebo příjmení fyzické osoby nebo názvu právnické osoby uvedené na prvním místě v napadeném rozhodnutí (řízení nesporné).

2. Specializované věci (věci uvedené pod bodem 1.1.) se přidělují senátům (jednotlivým členům senátů) podle pravidel uvedených pod bodem 1. přednostně, tj. bez ohledu na celkový počet již přidělených věcí. Vyjma senátu 25 Co, který vyřizuje jen specializované věci uvedené pod bodem 1.1. písm. f) a g), celkový počet přidělených věcí, odpovídající zatížení senátů (jednotlivých členů senátů) podle poměrů uvedených pod bodem 5., se zohledňuje při přidělování věcí uvedených pod bodem 1.2. písm. b), tzn. v závislosti na počtu přidělených specializovaných věcí příslušné oddělení

(příslušný soudce v soudním oddělení) bude případně vynecháno v následujícím či následujících „přidělovacích kolech“ při přidělování ostatní odvolací agendy uvedené pod bodem 1.2. písm. b).

3. Bez ohledu na pravidla uvedená pod bodem 1. a bez ohledu na stanovené specializace případnou věcí, v nichž bylo odvolacím soudem již zrušeno rozhodnutí a věc vrácena soudu prvního stupně k dalšímu řízení nebo věc byla vrácena okresnímu soudu nebo soudnímu exekutorovi bez rozhodnutí k úkonům podle § 208 – 210 o.s.ř., tomu senátu, který ve věci takto postupoval. Z tohoto hlediska není rozhodující číselné označení senátu, ale jeho složení. Není-li ustaven senát v dřívějším složení, případně taková věc senátu, kde působí soudce původně vystupující jako pověřený člen senátu. Byla-li věc již takto projednávána ve dvou nebo více senátech, případně senátu, který ji projednával naposledy. Není-li ustaven senát v dřívějším složení a soudce původně pověřený vyřízením věci u soudu nepůsobí, případně věc senátu číselně označenému shodně se senátem, který rozhodoval naposledy. Stejný postup platí i pro věci znovu napadlé po vydání mezitímního nebo částečného rozsudku, pro věci obživlé po zrušení rozhodnutí odvolacího soudu dovolacím soudem nebo Ústavním soudem nebo po zrušení rozhodnutí odvolacího soudu v řízení pro zmatečnost, dále pro věci znovu napadlé po povolení obnovy řízení a stejný postup platí i pro odvolání proti rozhodnutím o návrhu na povolení obnovy řízení, tj. věci případnou tomu senátu, který rozhodl ve věci, již se návrh na obnovu řízení týká. Při konkurenci věcí zrušených a vrácených, věcí obživlých a zavedených specializací bude věc zapsána do senátu, který v ní naposledy rozhodoval nebo působil.

4. V případě nápadu více odvolání v jednom předkládaném spise se všechny věci přidělí k vyřízení soudci (senátu), kterému podle stanoveného pořadí náleží první z těchto k rozhodnutí předložených věcí.

5. Do odvolacích senátů budou věci přidělovány v následujících poměrech:

10 Co - 66,67 % (JUDr. Šalomounová) : 100 % (Mgr. Šebek) : 100 % (Mgr. Lukešová)

11 Co - 60 % (JUDr. Štěpánková) : 90 % (JUDr. Oravcová, Ph.D.) : 90 % (Mgr. Šindler)

12 Co - 60 % (Mgr. Hromada, Ph.D.) : 90 % (JUDr. Pánková) : 90 % (JUDr. Růžková)

13 Co - 83,33 % (JUDr. Havlová) : 33,33 % (Mgr. Levý) : 100 % (JUDr. Zemanová)

14 Co - 60 % (JUDr. Pulkrábek, Ph. D.) : 100 % (JUDr. Hejduková) : 100 % (Mgr. Bošková)

15 Co - 75 % (JUDr. Šíma) : 100 % (JUDr. Ladmanová) : 50 % (Mgr. Jarošová)

18 Co - 60 % (JUDr. Jeřábek) : 90 % [75 % po dobu pracovní neschopnosti JUDr. Jeřábka] (JUDr. Kotrbatá) : 90 % [0 % od 1. 2. 2018 do 15. 3. 2018] (JUDr. Loužilová)

25 Co - 66,67 % (JUDr. Krejzová) : 100 % (JUDr. Paterová) : 100 % (JUDr. Fintová)

56 Co - 60 % (JUDr. Fiala) : 90 % (JUDr. Jakubová) : 90 % (JUDr. Šimová)

61 Co - 60 % (JUDr. Kryslová) : 90 % (Mgr. Novotný) : 90 % (Mgr. Hronková)

64 Co - 66,67 % (JUDr. Vyletová) : 100 % (JUDr. Grimová) : 100 % (Mgr. Šmehlík)

6. Agenda vedlejší, vedená v samostatném oddílu rejstříku Nc (delegace věci, podjatosti soudců a přísedících, nesouhlas s postoupením, návrhy na opravu odůvodnění rozsudku, kterým nevyhověl soud prvního stupně), bude zapisována podle časového pořadí, v jakém byly věci soudu doručeny a mezi soudce rozdělována dle číselného pořadí odvolacích senátů rovnoměrně po 1 věci tak, že nejprve se věci přidělí předsedům senátů, v senátě s dvěma předsedy nejprve předsedovi senátu uvedenému na prvním místě a poté předsedovi senátu uvedenému na druhém místě, poté soudcům uvedeným na prvním místě a nakonec soudcům uvedeným na druhém místě. Pro tuto agendu neplatí specializace věcí pro jednotlivé senáty, ani přidělování věcí v poměrech daných pod bodem 5. V případě nápadu více věcí vedlejší agendy v jednom předkládaném spise se všechny věci přidělí k vyřízení soudci, kterému podle stanoveného pořadí náleží první z takto předložených věcí. V případě souběžného nápadu věci vedlejší agendy (věc Nc) a odvolání (věc Co) v jednom předkládaném spise se věc (věci) Nc přidělí k vyřízení soudci, kterému bude přidělena k vyřízení věc (věci) Co.

7. Vedlejší agendu zapisovanou do dalších samostatných oddílů rejstříku Nc (opravné prostředky podané přímo u odvolacího soudu a další podání týkající se věcí vedených u jiných soudů, aniž věci byly s opravným prostředkem předloženy k rozhodnutí odvolacímu soudu) vyřizuje Mgr. Jiří Levý, jehož v případě nepřítomnosti zastupují další členové senátu 13 Co a jako první v pořadí předsedkyně senátu JUDr. Marta Havlová. V případě nepřítomnosti všech členů senátu 13 Co zastupují soudci zastupujícího senátu (senát uvedený v závorce), případně soudci dalších senátů zastupujících podle rozvrhu práce předchozí zastupující senát, a to v pořadí: předseda senátu, soudce uvedený na prvním místě a soudce uvedený na druhém místě.

8. V případě nepřítomnosti soudce na pracovišti v předpokládané délce nejméně 3 pracovních dnů se věci předložené s odvoláním do rozhodnutí soudu prvního stupně o návrzích na nařízení předběžného opatření nebo do rozhodnutí o nařízení předběžného opatření soudem prvního stupně bez návrhu nepřítomnému soudci nepřidělí. Přiděleny budou soudci, který následuje v pořadí pro přidělení věcí.

9. V případě pracovní neschopnosti soudce se nepřítomnému soudci zastavuje nápad agendy Co a Nc prvním dnem pracovní neschopnosti. Po skončení pracovní neschopnosti soudce se mu nápad agendy obnoví.

10. Předsedům senátů náleží k vyřízení věci jim napadlé a dále jako předsedům senátu jim náleží věci soudců v příslušném senátě. V oddělení 13 Co věci soudkyně JUDr. Hany Zemanové vyřizuje jako předsedkyně senátu JUDr. Marta Havlová.

Pravidla pro zastupování:

1. Při krátkodobém zastupování jednoho člena senátu nepřevyšujícím 1 měsíc bude senát doplněn soudcem ze zastupujícího senátu podle rozvrhu práce (zastupující senát uvedený v závorce) v pořadí: předseda senátu (v případě zastupujícího senátu 13 Co předseda senátu uvedený na druhém místě a poté předseda senátu uvedený na prvním místě), soudce na prvním místě a soudce na druhém místě. Zastupování při jednání bude střídavé, vždy po jednotlivých jednacích dnech. Soudci takto zastupují jen tehdy, není-li nutné zastupovaný senát doplnit předsedou senátu. V oddělení 13 Co se předsedové senátu zastupují navzájem.

2. Zastupování jednoho chybějícího soudce senátu v případě nepřítomnosti převyšující jeden měsíc bude v zájmu rovnoměrného zatížení realizováno nejprve zastupujícím senátem (senátem uvedeným v závorce), a pak postupně dalšími senáty zastupujícími dle rozvrhu práce předchozí zastupující senát. Zastupují-li se vzájemně zastupující senáty 14 Co - 15 Co a 25 Co - 64 Co, postupně při zastupování po jednom měsíci následují senáty 11 Co, 12 Co, 13 Co, 18 Co, 56 Co, 61 Co a 10 Co. Ze zastupování jsou vyloučeny senáty, jestliže alespoň jeden jejich jednací den se shoduje s jednacím dnem zastupovaného senátu.

Pravidla pro vyřizování věcí v případě změn v obsazení senátů:

1. V případě přechodu soudce z jednoho senátu do druhého si soudce nadále ponechá nevyřízené věci, v nichž působí jako pověřený člen senátu. S výjimkou věcí, v nichž je ke dni předcházejícímu dni přechodu soudce do jiného senátu nařízeno veřejné jednání, které budou vyřízeny v původním senátě, ostatní věci budou vyřízeny pod stejnou spisovou značkou v senátě, do něhož soudce přešel.
2. Přestane-li soudce působit na občanskoprávním úseku, zůstanou nevyřízené věci v senátě, jehož byl členem.

Evidenční senát

JUDr. Zdeněk Pulkrábek, Ph.D. – předseda senátu

JUDr. Jana Vyletová, JUDr. Anna Grimová, Mgr. Miroslav Hromada, Ph.D. a Mgr. Jiří Levý – členové senátu

Petra Černá – zapisovatelka evidenčního senátu

Soudní kancelář

Vedoucí kanceláře

(vedoucí kanceláře se vzájemně zastupují, vyjma zástupu vedoucí kanceláře Aleny Hajšmanové v době výkonu práce statističky, kdy ji zastupuje Petra Černá; Petra Černá dále zastupuje všechny vedoucí kanceláře v případě nepřítomnosti některé z nich delší jak jeden týden nebo v případě nepřítomnosti více vedoucích kanceláře zároveň, případně za podmínek, kdy chybí více vedoucích kanceláře zároveň, vypomáhá i Pavla Švihorčíková)

- jsou pověřeny vedením knihy úschov

Jaroslava Röhlichová

- vede rejstříky 11 Co, 12 Co, 61 Co, řídí práce soudní kanceláře a zapisovatelek zařazených do uvedených senátů a zapisovatelku Ivanu Mojžíšovou.

Sylva Pezlová

- vede rejstříky 10 Co, 15 Co, 18 Co, řídí práce soudní kanceláře a zapisovatelek zařazených do uvedených senátů a zapisovatelku Ludmilu Velkovou.

Alena Hajšmanová

- vede rejstříky 13 Co, 14 Co a 56 Co, řídí práce soudní kanceláře a zapisovatelek zařazených do uvedených senátů.

Monika Vávrová

- vede rejstřík 64 Co, 25 Co a Nc, řídí práce soudní kanceláře a zapisovatelek zařazených do uvedených senátů a dále v agendě Nc práci všech zapisovatelek.

Všechny zapisovatelky se zastupují navzájem, a to nejen v době nepřítomnosti některé z nich, ale podle pokynů vedoucích kanceláře i z důvodu rovnoměrného pracovního zatížení.

Osoby pověřené doručováním

vedoucí kanceláře

Pracovní porady soudců občanskoprávního odvolacího úseku se konají vždy **druhou středu v měsíci od 15:30 hod.** v klubu krajského soudu, není-li v případě potřeby určeno jinak.

OBČANSKOPRÁVNÍ ÚSEK PRVNÍHO STUPNĚ

Společná ustanovení

Oddělení úseku

Občanskoprávní úsek prvního stupně sestává ze tří oddělení:

- I) oddělení insolvenční a konkursní,
- II) oddělení občanskoprávní a obchodní,
- III) oddělení veřejných rejstříků právnických a fyzických osob a evidence svěřenských fondů.

Zápis a nápad věcí

Věci se zapisují do jednotlivých rejstříků podle časového pořadí, v jakém byly u Krajského soudu v Plzni podány. Věci, které byly podány ve stejném časovém okamžiku, jsou seřazeny abecedně podle příjmení fyzické osoby nebo názvu právnické osoby žalovaného (řízení sporné) nebo příjmení fyzické osoby nebo názvu právnické osoby uvedené na prvním místě žaloby (podání).

Věci napadlé nebo přidělené před účinností tohoto rozvrhu práce jsou vyřizovány podle dosavadních rozvrhů práce.

Zastupování

Ve stejném pořadí zastupování jako u soudců dochází k zastupování i u ostatních funkcí.

Žaloba pro zmatečnost se přidělí soudci, který zastupuje soudce, jehož rozhodnutí bylo žalobou napadeno.

Žaloba na obnovu řízení se přidělí soudci, který vydal rozhodnutí, proti kterému žaloba směřuje.

Jsou-li současně podány žaloba pro zmatečnost i žaloba na obnovu řízení v téže věci, přidělí se obě žaloby podle pravidla o přidělování žalob pro zmatečnost, a to témuž soudci. Byly-li podány žaloba na obnovu řízení i žaloba pro zmatečnost, nikoliv však současně, dojde ke spojení věci ke společnému řízení tak, aby obě žaloby byly vyřizovány soudcem určeným podle pravidla o přidělování žalob pro zmatečnost.

Věci, které byly zrušeny a vráceny Nejvyšším soudem, zvláštním senátem zřízeným podle zákona č. 131/2002 Sb. nebo Ústavním soudem včetně věcí již skončených, jakož i návrhy na obnovu řízení, se přidělují samosoudcům a senátům, které ve věci dříve rozhodovali; pokud však již tito nepůsobí v oddělení a příslušnou specializací, přidělují se podle pravidel pro přidělování věcí nově napadlých.

V případě zastupování či přidělení věci jinému soudci vyřizují s ním věc i jemu přiřazení pracovníci.

V případě zastupování jiným soudním oddělením se zaměstnanci zastupují v daném pořadí, nestanoví-li místopředseda nebo dozorčí úředník jinak.

V případě sporu o zastupování soudce, asistenta, čekatele, vyššího soudního úředníka, rozhoduje místopředseda. V případě sporu o zastupování ostatních zaměstnanců rozhoduje dozorčí úředník, nevyhradí-li si toto právo místopředseda.

Nelze-li spis přidělit soudci nebo zaměstnanci podle pravidel dle tohoto rozvrhu práce, přidělí jej místopředseda.

Pracovní porady soudců občanskoprávního úseku prvního stupně se konají vždy **druhou středu v měsíci od 14:30 hod.** v klubu krajského soudu, není-li místopředsedou určeno jinak.

Pracovní porady zaměstnanců občanskoprávního úseku prvního stupně se konají dle potřeby, tyto porady svolává místopředseda nebo dozorčí úředník.

Osoby pověřené doručováním soudních písemností

Všichni zaměstnanci občanskoprávního úseku prvního stupně jsou pověřeni doručováním písemností v rámci svého úseku v místě výkonu práce.

Dozorčí úřednice

Jaroslava Bardová

(zástup Iveta Sanetrníková)

- řídí a organizuje práci administrativy na oddělení insolvenčním a konkursním a oddělení občanskoprávním a obchodním

Iveta Sanetrníková

(zástup Jaroslava Bardová)

- řídí a organizuje práci administrativy na oddělení veřejných rejstříků právnických a fyzických osob

I. oddělení insolvenční a konkursní

Působnost soudních oddělení

- INS - rozhodování v insolvenčním řízení dle § 7a písm. a) insolvenčního zákona
- ICm, Cm - rozhodování incidenčních sporů zapsaných do daného insolvenčního oddělení dle § 7a písm. b) insolvenčního zákona
- K - rozhodování ve věcech konkursu
- Cm – rozhodování ve věcech vyvolaných konkursem nebo vyrovnáním z jiného soudního oddělení K, ledaže jde o vypořádání společného jmění nebo jiného majetku manželů
- 26 Nc - rozhodování v ostatních věcech týkajících se níže uvedených soudních oddělení

Soudní oddělení (<i>zástup dle pořadí</i>)	Samosoudce/ samosoudkyně	Asistent/ka vyšší soudní úředník/úřednice	Vedoucí kanceláře/ popř. přihláškové vedoucí kanceláře	Zapisovatel/ka	Jednací sín Jednací dny
20 INS (specializace: cizina*) 139 ICm 139 Cm 20 K 39 Cm (ze soudního oddělení 27 K) 26 Nc (56 INS, 52 INS, 27 INS, 53 INS, 54 INS, 29 INS, 51 INS, 58 INS, 65 INS)	Mgr. Radovan Hronek	Mgr. Martin Mochan Lenka Stadlerová	Martina Skalová/ Eva Bošková	Alena Dočkalová	62/př. úterý 62/př. čtvrtek
27 INS 122 ICm 26 Nc (54 INS, 29 INS, 53 INS, 52 INS, 65 INS, 58 INS, 20 INS, 56 INS, 51 INS)	Mgr. Soňa Kacovská	Mgr. Lukáš Doležal Mgr. Alena Rumanová Jaroslava Bardová (soudní tajemnice)	Markéta Lamková	Jana Vanišová Soňa Jirásková Jolana Vlasáková	46/př. úterý 116/I. středa 46/př. čtvrtek

29 INS 129 ICm 26 Nc <i>(27 INS, 54 INS, 56 INS, 65 INS, 53 INS, 58 INS, 51 INS, 20 INS, 52 INS)</i>	JUDr. Ing. Pavel Šašek, Ph.D.	Mgr. Bc. Petra Goeslová Mgr. et Mgr. Radka Fránová	Šárka Ouředníková / Ludmila Urbanová	Karolína Havlicová	46/př. pondělí 46/př. středa
51 INS 151 ICm 26 Nc <i>(53 INS, 65 INS, 58 INS, 54 INS, 56 INS, 52 INS, 27 INS, 20 INS, 29 INS)</i>	Mgr. Soňa Vozábalová	Mgr. Bc. Michaela Sládková Bc. Milada Holá	Hana Staňková <i>(zástup evidence úpadců)/</i> Petra Alexová	Jiřina Havlová	49/př. úterý 49/př. čtvrtek
52 INS 152 ICm 26 Nc <i>(20 INS, 56 INS, 58 INS, 29 INS, 51 INS, 27 INS, 53 INS, 65 INS, 54 INS)</i>	JUDr. Eva Sofia Vodičková	Mgr. Kateřina Klímová Mgr. Eva Oncirková	Lada Priglová / Martina Hronková	Zuzana Millerová	15/př. úterý 15/př. čtvrtek
53 INS (specializace: finanční instituce**)	Mgr. Michal Reitspies	Mgr. Jitka Kašparová Vendula Křížková	Marcela Štětinová (evidence úpadců) / Olga Harmáčková	Michaela Kropáčková	62/př. pondělí 62/př. středa
54 INS 155 ICm 54 K 55 Cm (ze soudního oddělení 29 K) 26 Nc <i>(29 INS, 27 INS, 65 INS, 52 INS, 56 INS, 58 INS, 51 INS, 53 INS,</i>	JUDr. Miloš Benetka	Mgr. Pavel Vrána Daniela Lukášová	Zdeňka Hudcová / Pavla Pfefferová	Vendula Šebová	16/př. středa 16/př. čtvrtek

20 INS)					
56 INS (specializace: moratorium***) 156 ICm 26 Nc (52 INS, 20 INS, 51 INS, 29 INS, 53 INS, 58 INS, 65 INS, 27 INS, 54 INS)	JUDr. Ivana Parvoničová	Mgr. David Ungr (justiční čekatel) Hana Roučková	Helena Mattasová (kniha úschov, evidence směnek) / Jaroslava Kočová (zástup knihy úschov, evidence směnek)	Markéta Šeflová, DiS.	58/př. pondělí 58/př. středa
58 INS 158 ICm 26 Nc (51 INS, 53 INS, 20 INS, 54 INS, 29 INS, 52 INS, 27 INS, 56 INS, 65 INS)	JUDr. Milena Hošková Sedláková	Mgr. Bc. Věra Lavrincíková	Ivana Procházková / Lenka Svěrková	Stanislava Beníšková	49/př. pondělí 49/př. středa
65 INS 165 ICm 122 Cm 26 Nc (58 INS, 53 INS, 51 INS, 20 INS, 54 INS, 29 INS, 52 INS, 27 INS, 56 INS)	Mgr. Ivana Žánová	Mgr. Michaela Sakařová (justiční čekatelka) Kristina Boučková	Lenka Vrbová / Miroslava Soukupová	Lucie Ježková	58/př. úterý 58/př. pátek
26 K 27 K 29 K 22 Cm (ze soudního oddělení 26 K) 24 Cm (ze soudního oddělení 54 K) 28 Cm (ze soudního oddělení 20 K) (shodný s vyřizujícím soudcem)	přiděleno vyřizujícímu soudci	dle vyřizujícího soudce	dle vyřizujícího soudce	dle vyřizujícího soudce	dle vyřizu- jícího soudce

**specializace: cizina* = rozhodování ve věcech, ve kterých v době podání návrhu na zahájení řízení má dlužník sídlo nebo bydliště mimo území České republiky a věcech návrhů na zahájení vedlejších úpadekových řízení podle Nařízení rady (ES) č. 1346/2000 či Nařízení Evropského Parlamentu a Rady (EU) 2015/848

***specializace: finanční instituce* = rozhodování v insolvenčním řízení, v němž je dlužník finanční institucí

****specializace: moratorium* = rozhodování o návrhu podnikatele, který před zahájením řízení podal návrh na moratorium, a to včetně insolvenčního návrhu

Nápad věcí

INS – rotační systém po jedné věci do každého soudního oddělení, s tím, že za účelem dosažení rovnoměrného zatížení soudních oddělení je za rok 2018:

- upraven nápad soudních oddělení 20 INS, 29 INS, 52 INS, 51 INS, 53 INS 54 INS, 56 INS a 65 INS na 2/21 připadající na každé z těchto soudních oddělení
- upraven nápad soudního oddělení 27 INS na 1/21 připadající na toto soudní oddělení
- upraven nápad soudního oddělení 58 INS na 4/21 připadající na toto soudní oddělení

přičemž je respektováno následující pořadí pro přidělování věci:

1. koncern – probíhá-li u insolvenčního soudu insolvenční řízení dlužníka, který tvoří s novým dlužníkem koncern, bude napadlá věc–nového dlužníka přidělena do stejného soudního oddělení, ve kterém probíhá insolvenční řízení dlužníka
2. specializace – je-li podán insolvenční návrh, věc bude přidělena do soudního oddělení, které má příslušnou specializaci. Při souběhu specializací bude věc přidělena do soudního oddělení s nejnižším pořadovým číslem oddělení, jehož se věc s danou specializací dotýká
3. manžel dlužníka – probíhá-li u insolvenčního soudu insolvenční řízení dlužníka, který je manželem nového dlužníka, bude napadlá věc nového dlužníka přidělena do stejného soudního oddělení, ve kterém probíhá insolvenční řízení manžela dlužníka
4. opakovaný nápad – napadne-li věc týkající se stejného dlužníka, věc bude přidělena do soudního oddělení, ve kterém bylo zapsáno naposledy
5. ostatní nápad

ICm – věc je zařazena stejného oddělení, ve kterém je vedeno insolvenční řízení, nedojde-li k přidělení věci podle § 160 odst. 2 insolvenčního zákona

Cm – věc je zařazena do toho soudního oddělení, ze kterého soudního oddělení je vedeno řízení o konkursu a vyrovnání

26 Nc – rotační systém po jedné věci do každého soudního oddělení

Velká věc

INS – bylo-li věřiteli uplatněno více než 10 přihlášek pohledávek, může dát předseda soudu nebo místopředseda úseku pokyn k zastavení ostatního nápadu do daného soudním oddělení, a to v rozsahu odpovídajícím 10 věcí INS připadajících na každých (i započatých) 50 přihlášek v rozsahu přesahujícím přihlášky číslem P-1 až P-100

ICm – dojde-li k nápadu více než 10 žalob v incidenčních sporech do jednoho soudního oddělení INS v jednom měsíci, každá další taková žaloba napadá do tohoto soudního oddělení v tomto měsíci bude přidělena k projednání a rozhodnutí do soudního oddělení 41 Cm, 44 Cm a 49 Cm

Asistenti/asistentky a vyšší soudní úředníci/úřednice

- vykonávají úkony podle pokynu soudce v daném soudním oddělení a v rozsahu stanoveném zákony
- vyřizují přidělené spisy včetně vyhotovování statistických listů a kontroly spisů
- vydávají vyhlášky o zahájení insolvenčního řízení včetně její publikace a provádějí anonymizaci spisů do doby předání spisů příslušnému soudnímu oddělení, a to vše podle rozpisu denních služeb, který je součástí rozvrhu práce (příloha č. 1)
- provádějí anonymizaci spisů

Vedoucí kanceláře

(zástup vedení spisovny oddělení insolvenční a konkursní)

- řídí činnost kanceláře a práci zapisovatelek v daném soudním oddělení
- není-li v soudním oddělení obsazena funkce přihláškových vedoucí kanceláře, plní tuto funkci vedoucí kanceláře

Přihláškové vedoucí kanceláře

(zástup vedení spisovny oddělení insolvenční a konkursní)

- zpracovávají agendu přihlášek pohledávek
- provádějí spisovou kontrolu a anonymizaci spisů po převzetí spisů do příslušného soudního oddělení

Zapisovatelky

- vykonávají úkony dle pokynů soudců, vyšších soudních úředníků, soudních tajemníků a vedoucích kanceláří, přihláškových vedoucí kanceláře

Vyšší podatelna insolvenčního a konkursního oddělení

(vzájemný zástup, jako další zástup Bc. Aneta Čermáková, Simona Uchytlová, Bc. Nikola Skálová)

- zpracování písemností insolvenčního a konkursního oddělení, skenování

- kontrolují a ověřují doručené technické nosiče

Markéta Staňková

Hana Manová

Kateřina Koutníková

Ilona Špínková

Zápis do rejstříků

(zástup vedoucí kanceláře rotačním systémem)

Bc. Aneta Čermáková

Simona Uchytlová

Bc. Nikola Skálová

- zapisují do rejstříků insolvenčního a konkursního oddělení

- provádí lustraci v centrálních registrech

II. oddělení občanskoprávní a obchodní

Působnost soudních oddělení

- C – rozhoduje ve věcech dle § 9 odst. 2 písm. a) až d) a g) o. s. ř., dle § 249 odst. 2 o. s. ř., dle § 28 zák. č. 184/2006 Sb., dle § 18 zák. č. 451/1991 Sb., dle § 235a odst. 1 věta druhá o. s. ř., týká-li se jich alespoň jeden z nároků
- EC – občanskoprávní věci převedené z rejstříku EPR
- EVC – návrhy v občanskoprávní věci na vydání evropského platebního rozkazu podaného žalobcem podle § 174b o. s. ř.
- Cm (vyjma 38 Cm) – rozhoduje ve věcech dle § 9 odst. 2 písm. e), f), h) až o) o. s. ř., dle § 3 odst. 2 písm. a) až d) z. ř. s. dle § 7a písm. c) až e) insolvenčního zákona, § 63 až § 70 zákona o obchodních korporacích, ve věcech žalob na obnovu řízení a žaloby pro zmatečnost do věcí evidovaných u krajského soudu v rejstřících Ro, ERo, Sm, K a KV, návrhů na vydání platebního rozkazu, směnečného (šekového) platebního rozkazu a návrhů na řízení o drobných nárocích, ostatní spory, o nichž v prvním stupni rozhodují krajské soudy, pokud se nezapisují do jiného rejstříku, jmenování a odvolání členů jejich orgánů, ve věcech návrhů ve statusových věcech právnických osob, vyjma jejich zrušení a likvidace, přeměn a otázek statusu veřejné prospěšnosti, a řízeních o neplatnosti rozhodčí smlouvy a v řízení o zrušení rozhodčího nálezu podle části čtvrté zák. č. 216/1994 Sb., o rozhodčím řízení, ve znění pozdějších předpisů
- 38 Cm – ve věcech zrušení a likvidace osob zapsaných ve veřejných rejstřících právnických a fyzických osob
- ECm – věci týkající se vztahů mezi podnikateli vyplývajících z podnikatelské činnosti převedené z rejstříku EPR
- EVCm – návrhy v obchodní věci na vydání evropského platebního rozkazu podaného žalobcem podle § 174b o. s. ř.
- EPR – návrhy na vydání elektronického platebního rozkazu
- Ro – návrhy na vydání platebního rozkazu
- Sm – návrhy na vydání směnečného (šekového) platebního rozkazu podle § 175 o. s. ř.
- Nc – rozhodování v ostatních občanskoprávních věcech – všeobecné
- 40 Nc, 41 Nc – rozhodování v ostatních věcech týkajících se podnětů k zahájení řízení ohledně zrušení a likvidace společností
- 46 Nc – rozhodování v ostatních obchodních věcech – všeobecné

Soudní oddělení <i>(zástup dle pořadí)</i>	Samosoudce/samosoudkyně	Asistent/ka vyšší soudní úředník/úřednice	Vedoucí kanceláře	Zapisovatel/ka	Jednací síň Jednací dny
19 C 19 EC 19 EVC Nc <i>(****)</i> <i>(41 Cm, 44 Cm, 49 Cm)</i>	JUDr. Vlasta Formánková	Mgr. Vanesa Gaszczyková	Jana Voldřichová (kniha úschov, evidence směnek)	Alena Rohrsetzerová	16/př. úterý 116/I. čtvrtek
38 Cm 40 Nc 41 Nc <i>(41 Cm, 44 Cm, 49 Cm)</i>	Mgr. Eva Dudová	Mgr. Jana Nová Mgr. Věra Strejcová Mgr. Lucie Jíchová Zdeňka Kopecká	Veronika Němcová	Milada Božková Šárka Kadlecová	I./VR pátek
41 Cm 37 ECm 41 EVCm 46 Nc <i>(38 Cm, 49 Cm, 44 Cm)</i>	Mgr. Jaroslava Kočandrllová (dohled nad EPR)	Mgr. Jana Nová Zdeňka Kopecká	Veronika Němcová	Vladislava Jelínková	I./VR pondělí I./VR středa
44 Cm 44 ECm 46 Nc <i>(49 Cm, 41 Cm, 38 Cm)</i>	JUDr. Svatava Dvorecká	Šárka Venclová	Jana Voldřichová	Helena Mašková	142/II. pondělí 142/II. čtvrtek
49 Cm 49 ECm 46 Nc <i>(44 Cm, 41 Cm, 38 Cm)</i>	JUDr. Vladimíra Dušková	Mgr. Lucie Jíchová	Miroslava Kutáková (kniha úschov, evidence směnek)	Hana Hrdličková	116/I. úterý 116/I. pátek
2 EC	přiděleno vyřizujícímu	dle vyřizujícího soudce	dle vyřizujícího soudce	dle vyřizujícího soudce	dle

(****) 1 ECm 22 Cm 23 Cm 28 Cm 37 Cm 39 Cm 40 Cm 42 Cm 43 Cm 45 Cm 45 ECm 46 Cm 46 ECm 47 Cm 47 ECm 48 Cm 48 ECm 50 Cm 50 ECm 53 Sm (*****)	soudci		na tomto oddělení, jinak Miroslava Kutáková		vyřizujícího soudce
Ro EPR	-	Šárka Venclová (Mgr. Vanesa Gaszczyková)	Miroslava Kutáková	X	X

**** vyřizujícího soudce Mgr. Šebka zastupuje JUDr. Vlasta Formánková, dále pak zástup dle pořadí dle zastupujícího soudce

***** vyřizující soudce JUDr. Krejsovou, Mgr. Jarošovou zastupuje JUDr. Dušková, dále pak zástup dle pořadí dle zastupujícího soudce

***** vyřizující soudce JUDr. Vyletovou, JUDr. Fintovou zastupuje JUDr. Dvorecká, dále pak zástup dle pořadí dle zastupujícího soudce

Nápad věci

C – všechny věci do soudního oddělení 19 C

EC – všechny věci do soudního oddělení 19 EC

EVC – všechny věci do soudního oddělení 19 EVC

Cm (vyjma 38 Cm) – rotační systém po jedné věci do soudního oddělení 41 Cm, 44 Cm, 49 Cm

38 Cm - všechny věci do soudního oddělení 38 Cm

ECm – všechny věci do soudního oddělení 49 ECm

EVCm – všechny věci do soudního oddělení 41 EVCm

EPR – všechny věci do soudního oddělení EPR

Nc – všechny věci do soudního oddělení Nc

40 Nc, 41 Nc – všechny věci do soudního oddělení 41 Nc

46 Nc – rotační systém po jedné věci do každého soudního oddělení

ICm – při splnění podmínek pro velkou věc ICm v oddělení insolvenční a konkursní v rejstříku ICm - rotační systém po jedné věci do soudního oddělení 41 Cm, 44 Cm, 49 Cm

Asistenti/asistentky, vyšší soudní úředníci/úřednice a soudní tajemníci/tajemnice

- vykonávají úkony podle pokynu soudce v daném soudním oddělení a v rozsahu stanoveném zákony
- vyřizují přidělené spisy včetně vyhotovování statistických listů
- jsou pověřeni vyřizováním podání zapsaných v rejstříku Nc a 46 Nc

Vedoucí kanceláře

(zástup vedení spisovny oddělení občanskoprávní a obchodní)

- řídí činnost kanceláře a práci zapisovatelek v daném soudním oddělení
- provádějí spisovou kontrolu

Zapisovatelky

- vykonávají úkony dle pokynů soudců, asistentů, vyšších soudních úředníků, soudních tajemníků a vedoucích kanceláří, včetně spisů Mgr. Vozábalové a Mgr. Reitspiese v působnosti oddělení občanskoprávní a obchodní

Zápis do rejstříků

(zástup vedoucí kanceláře rotačním systémem)

Bc. Aneta Čermáková

Simona Uchytlová

Bc. Nikola Skálová

- zapisují do rejstříků oddělení občanskoprávní a obchodní
- provádí lustraci v centrálních registrech

III. oddělení veřejných rejstříků právnických a fyzických osob a evidence svěřenských fondů

Působnost soudních oddělení

- 21 - rozhodování a evidence ve věcech dle zákona o veřejných rejstřících právnických a fyzických osob a o evidenci svěřenských fondů;

Soudní oddělení	Samosoudce /samosoudkyně (<i>zástup dle pořadí</i>)	Vyšší soudní úředník/úřednice	Oddíl	Soudní tajemnice Vedoucí kanceláře (<i>zástup</i>)	Zapisovatel/ka (<i>zástup</i>)
21	Mgr. Eva Dudová <i>(Mgr. Jaroslava Kočandrlová)</i> <i>(JUDr. Svatava Dvorecká)</i> <i>(JUDr. Vladimíra Dušková)</i>	Mgr. Marek Matějka Mgr. Milan Svoboda Alena Činatlová Mgr. Linda Dvořáková Mgr. Hana Loužková Marie Třepešová Yvona Křiváčková Iveta Sanetníková	C (v rozsahu 1/2)	Hana Běliková <i>(Ing. Karolina Labancová)</i>	Irena Omáčková (prodej kolků, výpisy, pokladna) <i>(Marcela Šeinerová)</i>
			C (v rozsahu 1/2) SF	Ing. Karolina Labancová <i>(Hana Běliková)</i>	Monika Aubrechtová (vedení sbírky listin) <i>(zástup správce ISV/R)</i> <i>(Marcela Šeinerová)</i>
			A, H, O, S, U, Zs	Kateřina Záveská <i>(Martina Holá)</i>	Marcela Šeinerová (vedení sbírky listin) <i>(Monika Aubrechtová)</i>
			B, Dr, L, N, Pr	Martina Holá <i>(Kateřina Záveská)</i>	Mgr. Markéta Jestřábová <i>(Jaroslava Pancová)</i> Jaroslava Pancová <i>(Mgr. Markéta Jestřábová)</i>

Nápad věci

21 – všechny věci do rejstříku 21

Vyšší soudní úředníci/úřednice

- vykonávají úkony podle pověření soudce a v rozsahu stanoveném zákony
- vyřizují přidělené spisy

Vedoucí kanceláře a soudní tajemník/tajemnice

- řídí činnost kanceláře a práci zapisovatelek
- provádějí spisovou kontrolu
- vedou spisovnu oddělení veřejných rejstříků právnických a fyzických osob

Zapisovatelky

- vykonávají úkony dle pokynů soudců, vyšších soudních úředníků, soudních tajemníků a vedoucích kanceláří
- vedou sbírku listin
- provádějí skenování

Podatelna veřejného rejstříku

(vzájemný zástup)

- zapisují do rejstříku
- zpracovávají obálky a ostatní písemnosti veřejného rejstříku
- provádějí skenování do sbírky listin
- vedou sbírku listin
- kontrolují a ověřují doručené technické nosiče

Jaroslava Berková

Monika Karásková

Monika Aubrechtová

Milena Vránková

ÚSEK SPRÁVNÍHO SOUDNICTVÍ

Soudní oddělení	Obor a vymezení působnosti	Předseda/předsedkyně senátu Samosoudce/samosoudkyně (<i>zástup</i>)	Členové senátu (<i>zástup</i>)	Jednací síň Jednací dny
16 Ad	Návrhy ve věcech důchodového pojištění, nemocenského pojištění, uchazečů o zaměstnání a jejich podpory v nezaměstnanosti a podpory při rekvalifikaci podle předpisů o zaměstnanosti, sociální péče, pomoci v hmotné nouzi a státní sociální podpory, dávek pěstounské péče. Ostatní samosoudcovské věci zapisované do rejstříku Ad*.	JUDr. Alena Hocká (<i>Mgr. Jana Komínková</i>)		114/I. čtvrtek
17 A	Návrhy ve věcech, ve kterých zákon stanoví, že rozhoduje specializovaný samosoudce, a které nejsou přidělovány jiným samosoudcům.			
60 Az	Návrhy ve věcech mezinárodní ochrany.			
17 A	Návrhy ve věcech přestupků nepodnikajících fyzických osob vyjma přestupku provozovatele vozidla podle § 125f zákona č. 361/2000 Sb., o provozu na pozemních komunikacích, rozhodnutí o správním vyhoštění, rozhodnutí o povinnosti opustit území, rozhodnutí o zajištění cizince, rozhodnutí o prodloužení doby trvání zajištění cizince, jakož i jiných rozhodnutí, jejichž důsledkem je omezení osobní svobody cizince.	Mgr. Jana Komínková (<i>JUDr. Alena Hocká</i>) (<i>Mgr. Alexandr Krysl, ve věcech rozhodnutí o zajištění cizince, rozhodnutí o prodloužení doby trvání zajištění cizince, jakož i jiných rozhodnutí, jejichž důsledkem je omezení osobní svobody cizince.</i>)		114/I. pondělí, pátek po domluvě s vedoucí kanceláře
60 Az	Návrhy ve věcech mezinárodní ochrany.			

17 A	Návrhy ve věcech přestupků podnikajících fyzických osob včetně přestupku provozovatele vozidla podle § 125f zákona č. 361/2000 Sb., o provozu na pozemních komunikacích, a přestupků právnických osob.	JUDr. Václav Roučka (<i>JUDr. Petr Kuchynka</i>)		114/I. středa, pátek po domluvě s vedoucí kanceláře
17 A	Návrhy ve věcech přestupků podnikajících fyzických osob včetně přestupku provozovatele vozidla podle § 125f zákona č. 361/2000 Sb., o provozu na pozemních komunikacích, a přestupků právnických osob.	JUDr. Petr Kuchynka (<i>JUDr. Václav Roučka</i>)		114/I. středa, pátek po domluvě s vedoucí kanceláře
17 A	Návrhy ve věcech přestupků podnikajících fyzických osob včetně přestupku provozovatele vozidla podle § 125f zákona č. 361/2000 Sb., o provozu na pozemních komunikacích, a přestupků právnických osob.	Mgr. Jaroslav Škopek (<i>Mgr. Miroslava Kašpírková</i>)		114/I. středa, pátek po domluvě s vedoucí kanceláře
17 A	Návrhy ve věcech přestupků podnikajících fyzických osob včetně přestupku provozovatele vozidla podle § 125f zákona č. 361/2000 Sb., o provozu na pozemních komunikacích, a přestupků právnických osob.	Mgr. Alexandr Krysl (<i>JUDr. Petr Kuchynka</i>)		114/I. úterý, pátek po domluvě s vedoucí kanceláře
17 A	Návrhy ve věcech přestupků podnikajících fyzických osob včetně přestupku provozovatele vozidla podle § 125f zákona č. 361/2000 Sb., o provozu na pozemních komunikacích, a přestupků právnických osob.	Mgr. Miroslava Kašpírková (<i>Mgr. Jaroslav Škopek</i>)		114/I. úterý, pátek po domluvě s vedoucí kanceláře

30 Af	Návrhy ve věcech daní, poplatků, cel, účetnictví, ochrany zahraničních investic, cen, cenných papírů, kolektivního investování, penzijních fondů a penzijního připojištění, pojišťovnictví a zajišťovnictví, ochrany hospodářské soutěže a veřejných zakázek, puncovnictví a loterií a jiných podobných her.	JUDr. Václav Roučka (<i>JUDr. Petr Kuchynka</i>)	Mgr. Jaroslav Škopek (<i>Mgr. Miroslava Kašpírková</i>)	114/I. středa, pátek po domluvě s vedoucí kanceláře
59 A	Návrhy na zrušení opatření obecné povahy nebo jeho části a návrhy, o kterých zákon stanoví, že je o nich soud povinen rozhodnout ve lhůtě 90 dnů, kdy návrh došel soudu.	JUDr. Petr Kuchynka (<i>JUDr. Václav Roučka</i>)		
30 Ad	Senátní věci zapisované do rejstříku Ad*, vyjma věcí týkajících se peněžitého plnění, pokud zákon stanoví, že se při jeho správě postupuje podle zákona č. 280/2009 Sb., daňový řád (věci Af), a věcí týkajících se správních deliktů (věci A).			
30 A	Ostatní návrhy ve věcech správního soudnictví.			
57 Af	Návrhy ve věcech daní, poplatků, cel, účetnictví, ochrany zahraničních investic, cen, cenných papírů, kolektivního investování, penzijních fondů a penzijního připojištění, pojišťovnictví a zajišťovnictví, ochrany hospodářské soutěže a veřejných zakázek, puncovnictví a loterií a jiných podobných her.	Mgr. Alexandr Krysl (<i>JUDr. Petr Kuchynka</i>)	Mgr. Miroslava Kašpírková (<i>Mgr. Jaroslav Škopek</i>)	114/I. úterý, pátek po domluvě s vedoucí kanceláře
59 A	Návrhy na zrušení opatření obecné povahy nebo jeho části a návrhy, o kterých zákon stanoví, že je o nich soud povinen rozhodnout ve lhůtě 90 dnů, kdy návrh došel soudu.		Mgr. Jaroslav Škopek (<i>Mgr. Miroslava Kašpírková</i>)	
57 Ad	Senátní věci zapisované do rejstříku Ad*, vyjma věcí týkajících se peněžitého plnění, pokud zákon stanoví, že se při jeho správě postupuje podle zákona č. 280/2009 Sb., daňový řád (věci Af), a věcí týkajících se správních deliktů (věci A).			
57 A	Ostatní návrhy ve věcech správního soudnictví.			

Na	Věci, které nemají být zapsány do některého z ostatních rejstříků ani do jiných evidenčních pomůcek, zejm. neúplná, nejasná podání, dožádání.	Jsou přidělovány všem soudcům.	po domluvě s vedoucí kanceláře
<p>* Podle přílohy 1 čl. 23 bod I. písm. b) instrukce Ministerstva spravedlnosti č. 505/2001-Org. ze dne 3.12.2001, kterou se vydává vnitřní a kancelářský řád pro okresní, krajské a vrchní soudy, se do rejstříku Ad zapisují návrhy ve věcech důchodového pojištění, úrazového pojištění, důchodového zabezpečení a dávek podle zvláštních předpisů vyplacených spolu s důchody, nemocenského pojištění, pojistného na sociální zabezpečení a příspěvku na státní politiku zaměstnanosti, nemocenské péče v ozbrojených silách, uchazečů o zaměstnání a jejich hmotného zabezpečení podle předpisů o zaměstnanosti, dávek osobám se zdravotním postižením, pomoci v hmotné nouzi, státní sociální podpory a dávek pěstounské péče, odškodnění jednorázovými peněžními částkami, zdravotního pojištění, zdravotnictví a hygieny, sociálně-právní ochrany dětí, zaměstnanosti, bezpečnosti práce, zájmové a profesní samosprávy a služebních poměrů. Podle § 31 odst. 2 zákona č. 150/2002 Sb., soudní řád správní, rozhoduje specializovaný samosoudce ve věcech důchodového pojištění, nemocenského pojištění, uchazečů o zaměstnání a jejich podpory v nezaměstnanosti a podpory při rekvalifikaci podle předpisů o zaměstnanosti, sociální péče, pomoci v hmotné nouzi a státní sociální podpory, dávek pěstounské péče, ve věcech přestupků, za které zákon stanoví sazbu pokuty, jejíž horní hranice je nejvýše 100 000 Kč, mezinárodní ochrany, rozhodnutí o správním vyhoštění, rozhodnutí o povinnosti opustit území, rozhodnutí o zajištění cizince, rozhodnutí o prodloužení doby trvání zajištění cizince, jakož i jiných rozhodnutí, jejichž důsledkem je omezení osobní svobody cizince, jakož i v dalších věcech, v nichž tak stanoví zvláštní zákon.</p>			

Přidělování věcí a zastupování

Pro rozdělování věcí je určující pořadí, v jakém byly doručeny soudu.

Vedoucí kanceláře zajistí, aby před počátkem přidělování věcí do jednotlivých rejstříků konkrétním soudcům měla k dispozici doručené věci od všech podatelů, a to k okamžiku nejpozději podané zapisované věci. Vedoucí kanceláře poté věci roztřídí podle okamžiku jejich doručení soudu, a to v pořadí od dříve napadlé věci po věc pozdější. V případě, že některé věci byly doručeny soudu v tentýž okamžik, roztřídí tyto věci podle abecedy, počínaje prvním písmenem příjmení fyzické osoby nebo názvu právnické osoby. Není-li pro shodu písmen možné věci roztřídit ani podle abecedy, určí se pořadí těchto věcí losem.

Dojde-li mimořádně k situaci, že věc nebyla zatříděna podle okamžiku jejího doručení soudu, například v případě, že byla kanceláři podatelnou předána opožděně nebo byl původně nesprávně posouzen její obsah, přidělí se věc po jejím obdržení kanceláři v nejbližším kole přidělování.

Po stanovení pořadí věcí vedoucí kanceláře věci postupně za pomoci počítačového systému přidělí do jednotlivých rejstříků konkrétním soudcům, a to podle níže uvedených pravidel.

Pravidla pro přidělování věcí

- 1) Věci zapisované do rejstříku Ad do soudního oddělení 16 Ad jsou přidělovány samosoudkyni JUDr. Aleně Hocké.
- 2) Věci přestupků nepodnikajících fyzických osob vyjma přestupku provozovatele vozidla podle § 125f zákona č. 361/2000 Sb., o provozu na pozemních komunikacích, rozhodnutí o správním vyhoštění, rozhodnutí o povinnosti opustit území, rozhodnutí o zajištění cizince, rozhodnutí o prodloužení doby trvání zajištění cizince, jakož i jiných rozhodnutí, jejichž důsledkem je omezení osobní svobody cizince, zapisované do rejstříku A do soudního oddělení 17 A jsou přidělovány samosoudkyni Mgr. Janě Komínkové.

Věci přestupků podnikajících fyzických osob včetně přestupku provozovatele vozidla podle § 125f zákona č. 361/2000 Sb., o provozu na pozemních komunikacích, a přestupků právnických osob zapisované do rejstříku A do soudního oddělení 17 A jsou přidělovány samosoudcům Mgr. Jaroslavu Škopkovi a Mgr. Miroslavě Kašpírkové, a to v poměru 100%, 100%.

Věci, o kterých zákon stanoví, že o nich rozhoduje specializovaný samosoudce, a které nejsou přidělovány jiným samosoudcům, zapisované do rejstříku A do soudního oddělení 17 A jsou přidělovány JUDr. Aleně Hocké.

- 3) Věci mezinárodní ochrany zapisované do rejstříku Az do soudního oddělení 60 Az jsou přidělovány samosoudkyni JUDr. Aleně Hocké.
- 4) Senátní věci zapisované do rejstříků Af, Ad a A jsou přidělovány do soudních oddělení:
 - a) 30 Af/Ad/A ve složení JUDr. Václav Roučka, JUDr. Petr Kuchynka, Mgr. Jaroslav Škopek,
 - b) 57 Af/Ad/A ve složení Mgr. Alexandr Krysl, Mgr. Miroslava Kašpírková, **Mgr. Jaroslav Škopek.**Senát 30 Af/Ad/A v těchto věcech jedná ve složení z předsedy senátu JUDr. Václava Roučky a soudců JUDr. Petra Kuchynky a Mgr. Jaroslava Škopka v případě, kdy je projednávána věc přidělená JUDr. Václavu Roučkovi nebo lichá věc přidělená Mgr. Jaroslavu Škopkovi. Tento senát jedná ve složení z předsedy senátu JUDr. Petra Kuchynky a soudců JUDr. Václava Roučky a Mgr. Jaroslava Škopka v případě, kdy je projednávána věc přidělená JUDr. Petru Kuchynkovi nebo sudá věc přidělená Mgr. Jaroslavu Škopkovi. Senát 57 Af /Ad/A jedná ve složení z předsedy senátu Mgr. Alexandra Krysla a **soudců** Mgr. Miroslavy Kašpírkové a **Mgr. Jaroslava Škopka.**

Senátní věci zapisované do rejstříků Af, Ad, A jsou přidělovány v těchto samostatných řadách:

- I. věci Af,
- II. návrhy na zrušení opatření obecné povahy nebo jeho části a návrhy, o kterých zákon stanoví, že je o nich soud povinen rozhodnout ve lhůtě 90 dnů, kdy návrh došel soudu,
- III. věci zapisované do rejstříku Ad*, vyjma věcí týkajících se peněžitého plnění, pokud zákon stanoví, že se při jeho správě postupuje podle zákona č. 280/2009 Sb., daňový řád (věci Af), a věcí týkajících se správních deliktů (věci A),

- IV. žaloby proti nečinnosti správního orgánu a žaloby proti nezákonnému zásahu, pokynu nebo donucení správního orgánu,
- V. věci týkající se pobytu cizinců na území České republiky podle zákona č. 326/1999 Sb., o pobytu cizinců na území České republiky,
- VI. věci týkající se přestupků, za které zákon stanoví sazbu pokuty, jejíž horní hranice je vyšší než 100 000 Kč,
- VII. věci týkající se voleb a místního nebo krajského referenda,
- VIII. ostatní věci A.

Věci I., III., IV., V., VI. a VIII. řady jsou přidělovány soudcům v pořadí Mgr. Jaroslav Škopek, Mgr. Alexandr Krysl, Mgr. Miroslava Kašpírková, JUDr. Václav Roučka, JUDr. Petr Kuchynka, ~~JUDr. Alena Hocká~~, a to v poměru 90%, 50%, 100%, 92,5%, 92,5%, 0%.

Věci II. a VII. řady jsou přidělovány soudcům v pořadí Mgr. Jaroslav Škopek, Mgr. Alexandr Krysl, Mgr. Miroslava Kašpírková, JUDr. Václav Roučka, JUDr. Petr Kuchynka, ~~JUDr. Alena Hocká~~, a to v poměru 100%, 100%, 100%, 100%, 100%, 0%. Pokud byl koncem roku 2017 v těchto věcech na řadě jiný soudce než Mgr. Jaroslav Škopek, začíná se v pořadí od tohoto jiného soudce.

- 5) Věci zapisované do rejstříku Na jsou přidělovány soudcům v pořadí JUDr. Alena Hocká, Mgr. Jana Komínková, Mgr. Jaroslav Škopek, Mgr. Alexandr Krysl, Mgr. Miroslava Kašpírková, JUDr. Václav Roučka, JUDr. Petr Kuchynka, a to v poměru 100%, 100%, 100%, 100%, 100%, 100%, 100%. Je-li věc převáděna z rejstříku Na do jiného rejstříku, přidělí se věc tomu soudci, který věc v rejstříku Na vyřizoval, jsou-li mu věci tohoto typu podle některého z výše uvedených pravidel přidělovány. V opačném případě se věc přidělí podle shora uvedených pravidel.
- 6) Věci zrušené Nejvyšším správním soudem nebo Ústavním soudem a vrácené soudu k dalšímu řízení, věci z jiného důvodu vrácené Krajskému soudu k dalšímu řízení a věci napadlé u soudu opakovaně poté, co rozhodnutí správního orgánu bylo soudem zrušeno, a věc byla vrácena žalovanému k dalšímu řízení, jsou přiděleny tomu soudci, kterému věc byla přidělena původně, jsou-li mu věci tohoto typu podle některého z výše uvedených pravidel přidělovány. V opačném případě se věc přidělí podle shora uvedených pravidel, jde-li o věc senátní, přidělí se do senátu, který věc v předchozím řízení rozhodoval. Věci zrušené Nejvyšším správním soudem nebo Ústavním soudem a vrácené soudu k dalšímu řízení a věci z jiného důvodu vrácené Krajskému soudu k dalšímu řízení jsou přidělovány v samostatné řadě.
- 7) Dojde-li k vyloučení věci k samostatnému projednání, bude vyloučená věc přidělena soudci, jemuž byla přidělena věc, od níž byla věc vyloučena, jsou-li mu věci tohoto typu podle některého z výše uvedených pravidel přidělovány. V opačném případě se věc přidělí podle shora uvedených pravidel.
- 8) Věci, ve kterých zákon ukládá soudu rozhodnout ve lhůtě do dvou měsíců poté, kdy návrh došel soudu, se nepřidělují soudcům, kteří v den nápadu této věci čerpají řádnou dovolenou.

- 9) Při pracovní neschopnosti soudce se nepřítomnému soudci zastavuje nápad prvním dnem pracovní neschopnosti. Po skončení pracovní neschopnosti se mu nápad obnoví.
- 10) Mgr. Jana Komínková dokončí původně jí přidělené dosud neskončené senátní věci správních deliktů, a to v původním složení senátů, a neskončené samosoudcovské věci Az. To samé platí pro věci napadlé u soudu podle pravidla 6).
- 11) Mgr. Jaroslavu Škopkovi jsou senátní věci přidělovány do soudního oddělení 30 Af/Ad/A/Na.

Pravidla pro zastupování

V případech podjatosti, čerpání dovolené, pracovní neschopnosti nebo z jiného vážného důvodu se soudci zastupují tak, jak je uvedeno shora v tabulce. Pokud není takové zastoupení možné, zastoupí předsedu senátu nebo samosoudce, kdokoli ze zbylých předsedů senátů, člena senátu, kdokoli ze zbylých členů senátů, předsedů senátů nebo samosoudců.

Odborný soudní aparát

Asistenti/asistentky soudce

Mgr. Zuzana Česalová

- asistentka soudce JUDr. Petra Kuchynky

Mgr. Petra Konradyová

- asistentka soudce Mgr. Jaroslava Škopka

Mgr. Markéta Kreuzmanová

- asistentka soudce Mgr. Alexandra Krysla

Mgr. Petra Marešová

- asistentka soudce JUDr. Václava Roučky

Mgr. Martina Matějková

- justiční čekatelka přidělená k soudkyni JUDr. Aleně Hocké

Mgr. Daniela Menclová

- asistentka soudkyně Mgr. Jany Komínkové

Mgr. Lukáš Pišvejc

- justiční čekatel přidělený k soudkyni Mgr. Miroslavě Kašpírkové

Asistenti/asistentky soudců pro cizinecké právo

Mgr. Eva Vondrášková

- asistentka všech soudců úseku správního soudnictví

Mgr. Linda Záhlavová

- asistentka všech soudců úseku správního soudnictví

- asistenti soudce vykonávají jednotlivé úkony soudního řízení z pověření soudce a podílejí se na rozhodovací činnosti soudu v rozsahu stanoveném zákonem č. 121/2008 Sb., o vyšších soudních úřednících a vyšších úřednících státního zastupitelství
- asistenti soudce dále provádějí úkony související s evidencí judikatury, vyznačování právní moci na rozhodnutí a poplatkovou kontrolu a vyhotovují statistické listy

Soudní kancelář

Vedoucí kanceláře

Jiřina Matoušková

(zástup L. Kovandová, vykonává další práce podle jejích pokynů)

- vedoucí kanceláře řídí soudní kancelář, přiděluje práci dalším zaměstnancům soudní kanceláře a odpovídá za její řádný chod
- vede rejstříky A, Ad, Af, Az, Na a vykonává další práce stanovené zejména Vnitřním a kancelářským řádem pro okresní, krajské a vrchní soudy (např. v § 5, § 8)
- provádí porozsudkovou agendu a k pokynu soudce provádí anonymizaci rozhodnutí

Zapisovatelky

Lenka Kovandová

Martina Kerberová

Helena Kovářiková

Osoby pověřené doručováním soudních písemností

Jiřina Matoušková, Lenka Kovandová

Pracovní porady soudců úseku správního soudnictví se konají **druhý čtvrtek v měsíci od 13:00 hod.** v kanceláři č. dv. 183/II.p.

Společné ustanovení o zástupu asistentů a vyšších soudních úředníků činných na jednotlivých odděleních Krajského soudu v Plzni

Zástupy v rámci jednotlivých úseků jsou upraveny shora uvedenými ustanoveními rozvrhu práce. V případě, že nebude možný zástup asistentů/VSÚ v rámci dotčeného úseku, zastupují se v pořadí trestní úsek/oddělení insolvenční a konkursní/úsek správního soudnictví/oddělení občanskoprávní a obchodní/oddělení veřejných rejstříků právnických a fyzických osob a evidence svěrenských fondů/trestní úsek, vždy dle pořadí jednotlivých soudních oddělení a jednotlivých osob v rozvrhu práce.

ROZHODNUTÍ O NÁVRZÍCH NA URČENÍ LHŮTY K PROVEDENÍ PROCESNÍCH ÚKONŮ DLE § 174a zák. č. 6/2002 Sb.

Oddělení	Obor vymezení působnosti	Předsedové senátu	Členové senátu	Kancelář (<i>zástup</i>)
UL	agenda rozhodování o návrzích podle § 174a z. č. 6/2002 Sb. napadá od všech okresních soudů v obvodu Krajského soudu v Plzni	Mgr. Miloslav Sedláček JUDr. Milan Štejr Mgr. Jiří Levý	Mgr. Soňa Kacovská Mgr. Alexandr Krysl	Bc. Pavla Tremlová vedoucí kanceláře Eva Šafářová zapisovatelka (<i>Bc. Pavla Tremlová</i>)

Pravidla pro přidělování věcí a složení senátu

Věci trestní se přidělují JUDr. Milanu Štejrovi a Mgr. Miloslavu Sedláčkovi v uvedeném pořadí a v poměru 2 : 1, tj. Mgr. Miloslavu Sedláčkovi se přidělí každá třetí věc. Věci občanskoprávní se přidělují Mgr. Jirímu Levému. Pověřený soudce ve věci rozhoduje i jako předseda senátu.

Ve věcech trestních rozhoduje senát ve složení JUDr. Milan Štejr, Mgr. Miloslav Sedláček a Mgr. Jiří Levý. V případě nepřítomnosti kteréhokoliv z členů senátu zastupují postupně v uvedeném pořadí Mgr. Alexandr Krysl a Mgr. Soňa Kacovská. Předsedové senátu JUDr. Milan Štejr a Mgr. Miloslav Sedláček se vzájemně zastupují a jen v případě, že jsou oba nepřítomni, rozhoduje jako předseda senátu i pověřený soudce Mgr. Jiří Levý.

Ve věcech občanskoprávních rozhoduje senát ve složení Mgr. Levý, Mgr. Kacovská a Mgr. Krysl. V případě nepřítomnosti kteréhokoliv z členů senátu zastupují postupně v uvedeném pořadí JUDr. Milan Štejr a Mgr. Miloslav Sedláček, a pokud zastupují Mgr. Jirího Levého, zastupující soudce zároveň rozhoduje jako předseda senátu i pověřený soudce.

Příkazci operací podle § 2 písm. a) vyhl. č. 416/2004 Sb. jsou

- předseda KS
- místopředsedové KS
- předsedové senátů a samosoudci
- vyšší soudní úředníci a tajemníci
- ředitel správy KS
- vedoucí vnitřní správy
- bezpečnostní ředitel

Kompetence jsou pak upraveny u jednotlivých funkcí
v opatření předsedy KS v Plzni Spr 3055/2017 z 20.10.2017.

ÚSEK SPRÁVY SOUDU

Činnosti řízené předsedou KS

Bezpečnostní ředitelka

Jaroslava Krausová

(zástup ve věcech, které nesnesou odkladu: Z. Hřebcová, K. Votípková)

- zajišťuje a plní povinnosti v rozsahu zákona č. 412/2005 Sb., o ochraně utajovaných informací a o bezpečnostní způsobilosti a v rozsahu souvisejících prováděcích předpisů a v uvedených oblastech provádí metodickou a kontrolní činnost u okresních soudů
- vyhotovuje a vkládá do ISVKS výkazy utajené agendy
- vede agendu mimořádných událostí
- vede agendu krizového řízení
- vede centrální evidenci a vydává úřední razítka KS
- vede evidenci soudních úschov dle vnitřního předpisu
- zajišťuje zadávání veřejných zakázek

Personální oddělení

Mgr. Lubomír Volter

(zástup G. Petrásková)

- vedoucí personálního oddělení
- vyřizuje personální a platovou agendu soudců, asistentů soudců a další úkoly dle pokynu předsedy KS
- oznamuje odboru střetu zájmů Ministerstva spravedlnosti ČR změny týkající se veřejných funkcionářů podle § 2 odst. 2 písm. d) zákona o střetu zájmů, kteří nejsou zároveň soudci, působící u KS, které spočívají v zahájení a ukončení výkonu funkce

Gabriela Petrásková

(zástup Mgr. L. Volter)

- personalistka
- vyřizuje veškerou agendu týkající se justičních čekatelů a další úkoly dle pokynu předsedy KS a místopředsedy pověřeného vedením agendy justičních čekatelů

Oddělení vnitřního auditu a finanční kontroly

- místo auditora neobsazeno

Finanční kontrolor

Ing. Štěpánka Hábová

- zajišťuje výkon veřejnosprávní kontroly vůči okresním soudům v obvodu Krajského soudu v Plzni a u Krajského soudu v Plzni a výkon následné kontroly dle zák. č. 320/2001 Sb., prováděcí vyhlášky č. 416/2004 Sb., Instrukce MSp č.j. 115/2014-OK-OFK ze dne 08.12.2014 s účinností od ledna 2015 ve spolupráci s pracovníky ekonomického a personálního oddělení

Právní oddělení

Mgr. Andrea Silovská

- vedoucí oddělení

Mgr. Anita Svobodová

- právník
(*vzájemný zástup*)

- provádějí jednotlivé úkony ve správních řízeních ve věcech jmenování znalců a tlumočnicků, pozastavení a zániku práva vykonávat znaleckou a tlumočnickou činnost, vyjma rozhodnutí, kterými se správní řízení končí
- provádějí jednotlivé úkony v řízeních o přestupcích, **včetně vyjma rozhodnutí, kterými se správní řízení končí**
- provádějí jednotlivé úkony při vyřizování žádostí o poskytnutí informací
- **provádějí kontroly plnění povinností znalců a tlumočnicků dle zákona č. 255/2012 Sb., o kontrole (kontrolní řád), včetně ukládání pořádkových pokut**
- poskytují metodickou pomoc v personální a mzdové agendě soudců, asistentů soudců a justičních čekatelů
- připravují a posuzují veřejnoprávní smlouvy, jejich změny, výpovědi a zrušení, řeší spory z veřejnoprávních smluv
- vykonávají další právní činnosti dle pokynů předsedy krajského soudu

Specialista kybernetické bezpečnosti

Ing. Lenka Cihlářová

(*zástup Ing. V. Šůcha*)

- zavádí instrukce bezpečnosti, určuje a klasifikuje aktiva spojená s informacemi a informačními systémy organizace
- zajišťuje ochranu informací ve veškerých formátech dat, uložených v počítačích a/nebo na nosičích informací, přenášejících po komunikační infrastruktuře a předávaných mezi informačními systémy před hrozbami vnějšími nebo vnitřními, úmyslnými nebo neúmyslnými
- zajišťuje důvěrnost informací, tedy dostupnost jen tomu, kdo je oprávněn s nimi disponovat; zavádí a provozuje systém řízení přístupových oprávnění
- zajišťuje přiměřenou úroveň ochrany před neoprávněným přístupem a zveřejněním informací; zavádí a provozuje antivirové řešení

- zajišťuje integritu informací, přičemž informace mohou být měněny pouze oprávněnými osobami nebo na pokyn oprávněných osob a řízeným způsobem
- zajišťuje dostupnost informací pro oprávněné osoby tehdy, když je potřebují
- dbá na dodržování požadavků právních norem a dalších předpisů, se zvláštním zřetelem na zákon o kybernetické bezpečnosti, zákon o ochraně osobních údajů, zákon o informačních systémech veřejné správy, zákon o službách vytvářejících důvěru pro elektronické transakce, Nařízení Evropského parlamentu a Rady 2016/679 (GDPR) a směrnice EU
- zajišťuje hlášení a vyšetření každého narušení bezpečnosti informací, podezření na toto narušení nebo zjištěné slabiny; následně informuje příslušné pracovníky složky, odpovědné pracovníky resortu a zainteresované externí strany; zavádí a provozuje systém detekce zranitelností
- zajišťuje efektivnost a přiměřenost opatření chránících informace vzhledem k riziku
- zajišťuje zvyšování bezpečnostního povědomí o bezpečnosti informací – poskytuje informace o požadavcích a postupech při zajišťování bezpečnosti informací všem osobám přistupujícím k informacím a informačním systémům justičních složek
- řídí a zajišťuje bezpečnost informací při přístupu třetích stran k informacím a informačním systémům
- je kontaktní osobou za kybernetickou bezpečnost vůči MSp, NBÚ a pro okresy v rámci IT bezpečnosti
- vytváří plán obnovy (DRP)
- odpovídá za soulad organizace se zákonem o kybernetické bezpečnosti, za zajištění kybernetické bezpečnosti a informovanosti v rámci krajského soudu a ve vztahu k externím stranám
- správce čipových karet KS, OS
- kontroluje využívání ICT
- *zastupuje při vkládání údajů na elektronickou úřední desku, na webový portál KS a na intranet KS*

Činnosti řízené ředitelem správy KS

Ekonomický odbor

Ing. Tomáš Haišman

(zástup Mgr. Bc. J. Stehlík)

- vedoucí odboru
- řídí činnost odboru
- připravuje návrh rozpočtu
- provádí činnost správce rozpočtu
- vede státní pokladnu MIS-RIS, RISPR, RISRE a realizuje rozpočet pro OSS v obvodu krajského soudu
- provádí rozpis mzdových prostředků
- připravuje a kontroluje akce ISPROFIN, vč. registrace akce a stanovení výdajů
- zpracovává sumární rozbor hospodaření za OSS v obvodu KS

- kontroluje vyúčtování závodního stravování
- podílí se na kontrolní činnosti
- *zastupuje ředitele správy*
- *zastupuje zpracování agendy OPEN DATA*

Ilona Polanová

(vzájemný zástup s Ing. T. Haišmanem)

- vede ekonomickou agendu za krajský soud, tj. zpracování, vedení a sledování rozpočtu
- vede státní pokladnu RISRE, RISPR
- provádí činnost správce rozpočtu
- provádí likvidaci faktur
- vede FKSP
- zpracovává rozbor hospodaření KS
- kontroluje vyúčtování nákladů zahraničních pracovních cest soudců a zaměstnanců KS
- zpracovává agendu OPEN DATA
- správce aplikace IRES
- zajišťuje evidenci smluv (objednávek) v Registru smluv v souladu se zákonem č. 340/2015 Sb., zákon o registru smluv

Právní oddělení

Mgr. Andrea Silovská

- vedoucí oddělení

Mgr. Anita Svobodová

- právník

(vzájemný zástup)

- provádějí metodickou pomoc při vymáhání pohledávek soudu
- zajišťují právní poradenství v personální a mzdové agendě
- připravují a posuzují veřejnoprávní smlouvy, jejich změny, výpovědi a zrušení, řeší spory z veřejnoprávních smluv
- posuzují smluvní vztahy vůči dodavatelům krajského soudu, popř. okresním soudům v obvodu krajského soudu
- vykonávají další právní činnosti dle pokynů ředitele správy krajského soudu

Oddělení investic a veřejných zakázek

Ivana Marešová

(zástup Mgr. Bc. Steblík)

- vedoucí oddělení
- zpracovává a aktualizuje střednědobou koncepci a výhled reprodukce majetku
- zpracovává investiční záměry akcí v rámci reprodukce majetku
- metodicky řídí a usměrňuje zadávání veřejných zakázek
- kontroluje přípravu a realizaci akcí z hlediska dodržování závazných technicko-ekonomických, časových, cenových a finančních parametrů
- zajišťuje plnění úkolů vyplývajících z národního programu hospodárného nakládání s energií
- zajišťuje realizaci zákona o veřejných zakázkách
- zajišťuje akce programového financování krajského soudu
- spravuje agendu Centrálního registru administrativních budov (CRAB)

Účtárna

Věra Nathová

(zástup J. Hanáková)

- vedoucí oddělení
- organizuje, řídí a kontroluje činnost účtárny krajského soudu
- metodicky řídí a kontroluje účetní okresních soudů v obvodu KS
- zpracovává sumární výkazy za celý kraj
- předává data do CSÚIS - zodpovědná osoba
- vykonává činnost hlavní účetní ve smyslu zák. č. 320/2001 Sb. a prováděcí vyhlášky
- podílí se na zpracování mezd krajského soudu
- upravuje cestovní účty zaměstnanců
- *zastupuje zpracování agendy OPEN DATA*

Jaroslava Hanáková

(zástup V. Nathová)

- vede evidenci přijatých a vydaných faktur a sleduje jejich splatnost
- provádí platební styk s ČNB a s Českou poštou
- předává data do CSÚIS – náhradní zodpovědná osoba
- provádí přeúčtování skutečností do IISSP
- zpracovává účetní a finanční výkazy za krajský soud, výkazy pohledávek za krajský soud i za okresní soudy

- podílí se na zpracování sumárních výkazů
- zodpovídá za inventarizaci majetku a vyhotovuje roční inventarizační zprávu o výsledku inventarizace majetku a závazků
- *zastupuje hlavní účetní, vzájemný zástup účetních*

Božena Halamková

(zástup V. Nathová)

- komplexně zpracovává mzdovou agendu krajského soudu, zajišťuje veškerou činnost související se zpracováním mzdové agendy
- likviduje mzdové náhrady znalců, svědků, přísedících a odměny likvidátorů prostřednictvím mzdového programu
- účtuje ceniny
- přebírá platební poukazy pro vrácení SOP a provádí jejich úhrady
- povinnost mzdové účetní je průběžné doplňování znalostí aktuální právní úpravy pro oblast mzdové agendy

Jana Kušková

(zástup I. Nosková)

- komplexně zpracovává bankovní výpisy účtů: 000, 6015, 3762
- účtuje pokladní doklady výdajového účtu
- vede evidenci pohledávek, závazků, podmíněných závazků (odměny advokátů, znalců, tlumočnicků, svědků) a účtuje o nich
- připravuje podklady pro účetní závěrku krajského soudu
- provádí platební styk s ČNB a s Českou poštou
- *vzájemný zástup účetních*
- *zástup pokladny*

Irena Nosková

(zástup J. Kušková)

- komplexně zpracovává bankovní výpisy z účtů: 19, 3703, 107
- účtuje pokladní doklady FKSP
- vede evidenci pohledávek, závazků, podmíněných závazků (odměny advokátů, znalců, tlumočnicků, svědků) a účtuje o nich
- provádí platební styk s ČNB a s Českou poštou
- *vzájemný zástup účetních*

Pokladna

Monika Kubátová

(zástup Mgr. L. Čepická, J. Kušková)

- zajišťuje pokladní služby a prodej kolků
- vede devizovou pokladnu a pokladnu FKSP

Irena Omáčková

(zástup M. Šeinerová)

- odloučené pracoviště veřejných rejstříků právnických a fyzických osob
- zajišťuje pokladní služby a prodej kolků

Soňa Pisárová

(zástup G. Palečková Tvrdková)

- odloučené pracoviště v budově Okresního soudu v Karlových Varech
- zajišťuje pokladní služby a prodej kolků
- vede pokladnu cenin (stravenek)

Oddělení vymáhání pohledávek

Mgr. Lenka Čepická

Monika Kubátová

(vzájemný zástup)

- vymáhají pohledávky dle zák. č. 280/2009 Sb., zák. č. 219/200 Sb., a Instrukce MSP č.j. 4/2012-INV-M o vymáhání pohledávek
- předávají spisy k vymáhání soudním exekutorům
- provádějí rozbor vymáhání pohledávek
- navrhují upuštění od vymáhání pohledávek
- provádějí metodiku vymáhání pohledávek podle zák. č. 280/2009 Sb. pro soudy, které neuzavřely smlouvu o předávání pohledávek se soudním exekutorem

Personální oddělení

Mgr. Lubomír Volter

(zástup G. Petrásková)

- vedoucí oddělení
- řídí, organizuje, kontroluje a odpovídá za činnost oddělení
- komplexně zajišťuje a zpracovává personální a platovou agendu krajského soudu
- provádí metodickou a kontrolní činnost na úseku personálním ve vztahu k okresním soudům
- zpracovává měsíční výkaz počtu soudců, asistentů a justičních čekatelů KS a OS

- zpracovává agendu dovolených, plán dovolených
- vede evidenci pracovních a životních výročí, plán seminářů soudců pořádaných krajským soudem včetně jejich zajištění
- provádí další úkoly dle pokynu ředitele správy KS

Gabriela Petrásková

(zástup Mgr. L. Volter)

- personalistka
- dle pokynu vedoucího personálního oddělení komplexně zajišťuje agendu výchovy a vzdělávání soudců, asistentů soudců, justičních čekatelů a zaměstnanců KS
- vede evidenci o účasti na výchovně vzdělávacích akcích
- zpracovává agendu pracovních neschopností, mateřských a rodičovských dovolených, údaje pro zdravotní pojišťovny, úkony spojené se sociálním zabezpečením, důchodovou agendu, preventivní prohlídky
- zadává potřebné údaje k počítačovému zpracování personální agendy
- shromažďuje a řeší ve vztahu k okresním soudům připomínky k personálnímu programu DC CLIENT
- zpracovává měsíční přehled o plnění počtu pracovníků
- shromažďuje a sumarizuje evidenci mzdových prostředků pro soudy v obvodu KS
- zajišťuje agendu přísedících a provádí další úkoly dle pokynu vedoucího
- *vzájemný zástup s E. Šafářovou v nezbytném rozsahu a dle pokynů ředitele správy*

Oddělení informatiky

(vzájemný zástup)

Ing. Drahomíra Harváňková

- vedoucí oddělení
- metodicky řídí a koordinuje činnost informatiků na KS v Plzni včetně VR a na okresních soudech v působnosti KS
- komplexní plánování dalšího rozvoje ICT na KS v Plzni včetně VR a na okresních soudech v působnosti KS
- zpracování a realizace investičních záměrů v oblasti ICT
- zajišťuje zadávání veřejných zakázek
- správa a aktualizace informačních systémů vedených u KS
- vedení evidence HW, SW v rámci KS
- správa agendy elektronických certifikátů
- správa agendy mobilních zařízení a SIM karet
- podpora koncových uživatelů a systémů

Ing. Petr Kuška

- zajištění dostupnosti služeb počítačové sítě a technické správy výpočetní techniky na KS v Plzni včetně veřejného rejstříku a na okresních soudech v působnosti KS
- administrace serverů a stanic na OS v Rokycanech
- spolupráce při administraci serverů a stanic na KS v Plzni včetně VR a na okresních soudech v působnosti KS
- aktualizace a optimalizace provozovaných informačních systémů u KS v Plzni a OS v Rokycanech
- zajišťování ochrany údajů a bezpečnosti provozovaných systémů, zálohování dat
- spolupráce při správě agendy elektronických certifikátů
- správa digitálních a analogových diktafonů na KS v Plzni a OS v Rokycanech, správa SW pro přepis hlasu
- správa frankovacího stroje
- podpora koncových uživatelů a systémů
- *zástup správce čípkových karet KS, OS*

Ing. Václav Šůcha

- zajištění dostupnosti služeb počítačové sítě a technické správy výpočetní techniky na KS v Plzni včetně VR a na okresních soudech v působnosti KS
- administrace serverů a stanic na KS v Plzni včetně VR
- spolupráce při administraci serverů a stanic na okresních soudech v působnosti KS
- zajišťování ochrany údajů a bezpečnosti provozovaných systémů, zálohování dat
- zabezpečení správy aplikací pro záznam a přepis zvuku
- administrace systému ISVKS a poštovního serveru
- HW a SW audit
- správa datové a hlasové sítě Jednotného komunikačního prostředí v rámci Plzeňského a Karlovarského kraje
- správa technického vybavení videokonferenčních zařízení
- dohled ICT prostředí v rámci Plzeňského a Karlovarského kraje
- administrace Intranetu
- správa centrálního zálohování vybraných dat v rámci Plzeňského a Karlovarského kraje
- správa agendy mobilních zařízení a SIM karet
- podpora koncových uživatelů a systémů
- *zástup specialisty kybernetické bezpečnosti*

Ing. Tomáš Matějka

- zajištění dostupnosti služeb počítačové sítě a technické správy výpočetní techniky na KS v Plzni včetně VR a na okresních soudech v působnosti KS
- administrace serverů a stanic na OS v Domažlicích

- spolupráce při administraci serverů a stanic KS v Plzni včetně VR a na okresních soudech v působnosti KS
- aktualizace a optimalizace provozovaných informačních systémů u KS v Plzni a OS v Domažlicích
- zajišťování ochrany údajů a bezpečnosti provozovaných systémů, zálohování dat
- spolupráce při správě agendy elektronických certifikátů
- správa digitálních a analogových diktafonů na OS v Domažlicích
- zajištění přenosu dat pro státní pokladnu v rámci Plzeňského a Karlovarského kraje
- správa centrální UPS
- správa tiskových a kopírovacích strojů
- správa a aktualizace služebních navigací
- podpora koncových uživatelů a systémů

Petr Sarauer

- technik informačních a komunikačních technologií
- provádění servisu a údržby ICT
- zajištění pravidelných profylaxií a oprav výpočetní techniky
- zajištění prezenční a audio techniky v jednacích síních a zasedací místnosti
- zajištění bezpečného výmazu na datových nosičích
- zajištění dostupnosti služeb počítačové sítě
- spolupráce při administraci serverů a stanic
- zajišťování ochrany údajů a bezpečnosti provozovaných systémů, zálohování dat
- plnění úkolů dle pokynu vedoucí oddělení informatiky
- správa tiskových a kopírovacích strojů
- aktualizace telefonního seznamu vedeného na intranetu KS včetně správy telefonních přístrojů
- správa docházkového systému na VR
- podpora koncových uživatelů a systémů

Jitka Špačková

- správce aplikace ISKS, ISVKS, ISIR, EPR, CEPO, CEVY, EÚD
- tvorba a údržba vzorů dokumentů v aplikacích
- zaškolování nových pracovníků pro používání aplikace z uživatelského pohledu
- organizace a kontrola práce soudních kanceláří při pořizování údajů do informačních systémů
- shromažďování a předkládání návrhů na úpravu programu z uživatelského pohledu
- účast na poradách realizačních týmů, předávání informací o připravovaných změnách

- evidování chyb a námětů v helpdesku servisních organizací a MSp
- vedení evidence HW a SW
- testování nových verzí programů
- podpora koncových uživatelů

Michaela Srpová

- správce aplikace ISVR (informační systém veřejných rejstříků), ISSM (informační systém skutečných majitelů), ISESF (informační systém evidence svěřenských fondů)
- správce dat ISVR
- spolupráce při administraci serverů a stanic VR
- zajišťování ochrany údajů a bezpečnosti systému ISVR, zálohování dat
- zajišťování provozu datových schránek veřejného rejstříku (tisk a evidence elektronických podání do aplikace ISVR, zpracování nepříslušných podání včetně evidence nepříslušných exekucí, tisk přímých zápisů provedených notáři, tisk rejstříku trestů)
- zaškolování nových pracovníků pro používání aplikace z uživatelského pohledu
- shromažďování a předkládání návrhů na úpravu programu z uživatelského hlediska
- evidování chyb a námětů v helpdesku
- testování nových verzí programu
- podpora koncových uživatelů veřejného rejstříku

V případě nepřítomnosti správkyně aplikace ISVR zastupují v níže uvedených činnostech:

Ing. Lenka Cihlářová

- spolupráce při administraci serverů a stanic veřejného rejstříku
- správce aplikace ISVR, ISSM, ISESF
- správce dat ISVR
- zajišťování ochrany údajů a bezpečnosti systémů ISVR, zálohování dat
- podpora koncových uživatelů veřejného rejstříku
- zajišťování provozu datových schránek veřejného rejstříku
- zaškolování nových pracovníků pro používání aplikace z uživatelského pohledu
- shromažďování a předkládání návrhů na úpravu programu z uživatelského hlediska
- evidování chyb a námětů v helpdesku
- testování nových verzí programu

Monika Aubrechtová

- zajišťování provozu datových schránek veřejného rejstříku (tisk a evidence elektronických podání do aplikace ISVR)
- zpracování nepřislušných podání včetně evidence nepřislušných exekucí
- tisk přímých zápisů provedenými notáři
- tisk rejstříku trestů

Kancelář správy soudu

Bc. Pavla Tremlová

(zástup H. Vacíková)

- vedoucí kanceláře
- vede rejstřík v agendě UL, ZRt, St, správní deník, agendu Si
- přijímá písemné žádosti o poskytnutí informací dle zák. č. 106/1999 Sb.
- vede správní spisy a spisovnu správy
- provádí další práce dle pokynu ředitele správy

Eva Šafářová

(vzájemný zástup s G. Petráskovou v nezbytném rozsahu a dle pokynů předsedy soudu)

- vyřizuje agendu předsedy krajského soudu a jeho místopředsedů
- vede přehled dosažitelnosti soudců a administrativy
- provádí další práce podle pokynů předsedy a ředitele správy krajského soudu
- protokolující úřednice v senátě 7 To
- vede administrativní agendu v kanceláři správy
- vkládá údaje na intranet krajského soudu
- vyvěšuje na úřední desku soudu
- vkládá údaje na portál KS
- vyhotovuje výpisy z katastru nemovitostí

Znalci a tlumočníci

Hana Vacíková

(zástup E. Šafářová)

- samostatně a podle pokynů místopředsedy Krajského soudu v Plzni pro úsek správního soudnictví komplexně vede agendu znalců a tlumočnicků podle zák. č. 36/1967 Sb. o znalcích a tlumočnících a podle prováděcí vyhl. č. 37/1967 Sb.
- provádí úkony v oblasti jmenování znalců a tlumočnicků, odvolání znalců a tlumočnicků

- kontroluje znalecké a tlumočnické deníky
- dohlíží na úměrnost a úplnost odměn účtovaných znalci a tlumočníky
- připravuje podklady pro vyřizování stížností na činnost znalců a tlumočnicků
- koordinuje spolupráci mezi členy znaleckých komisí a místopředsedou krajského soudu
- zpracovává rozborů a výkazy dle pokynů Ministerstva spravedlnosti ČR

Dozorčí činnost

Marie Trnková

- řídí a organizuje práci administrativy krajského soudu (kromě občanskoprávního úseku prvního stupně)
- kontroluje a metodicky řídí okresní soudy

Statistika

Eva Bláhová (t.č. v dlouhodobé pracovní neschopnosti)

Alena Hajšmanová

Renata Archmanová

(vzájemný zástup)

- zpracovávají soubory statistických dat
- vytváří statistické výkazy krajského soudu a okresních soudů v jeho působnosti (každá 1/4 pracovního úvazku)

Referent bezpečnosti a ochrany zdraví při práci a požární ochrany

Jaroslav Procházka

- vede agendu bezpečnosti a ochrany zdraví při práci KS (BOZIP) a metodicky v této oblasti řídí okresní soudy
- zajišťuje úkoly požární ochrany KS (PO), činí příslušná opatření podle platných předpisů a metodicky v této oblasti řídí okresní soudy
- spravuje elektronickou podatelnu a elektronickou výpravnu (1/5 pracovního úvazku)

Oddělení vnitřní správy

Ivana Marešová

(zástup I. Jarošová)

- vedoucí oddělení
- odpovídá za autoprovaz, provoz budovy krajského soudu, energetiku
- řídí údržbáře, řidiče, topiče
- spolupracuje na zajišťování agendy bezpečnosti práce a požární ochrany
- zajišťuje zadávání veřejných zakázek

Irena Jarošová

(zástup I. Marešová)

- odpovídá za provoz budovy krajského soudu, energetiku
- řídí telefonní ústřednu a pracoviště pro tisk a distribuci písemností a obálek
- vede evidenci hmotného majetku včetně skladu, výdejní hodiny kancelářských potřeb: čtvrtek 13:00 – 14:00 hod.
- řídí práci uklízeček
- zajišťuje zadávání veřejných zakázek

Informační centrum

Blanka Haasová

Renata Archmanová

(vzájemný zástup, jako další zástup M. Volfová nebo vedoucí kanceláře dle pokynu dozorců úřednice)

- podávají informace o stavu řízení, o nařízeném jednání
- pořizují kopie ze soudních spisů
- vyznačují právní moci na soudní rozhodnutí účastníkům řízení pro všechny úseky KS (mimo veřejného rejstříku)
- umožňují nahlížet do spisů oprávněným osobám
- pořizují ověřené výstupy z informačního systému veřejné správy obsahující údaje z insolvenčního rejstříku

Podatelna, spisovna, doručné oddělení, úložné oddělení

(vzájemný zástup)

Kateřina Kellerová

- vedoucí podatelny
- pověřena doručováním soudních písemností, zpracování obálek, včetně jejich vyznačování v ISVKS
- vede spisovnu trestního úseku
- provádí další úkoly dle pokynu ředitele správy KS
- kontroluje a ověřuje doručené technické nosiče

Mgr. Petra Pokorná

- vykonává práce podle pokynů vedoucí podatelny
- zpracovává obálky, včetně jejich vyznačování v ISVKS
- vede spisovnu úseku správního soudnictví
- provádí další úkoly dle pokynu ředitele správy KS

- kontroluje a ověřuje doručené technické nosiče

Lucie Bohuslavová

- vykonává práce podle pokynů vedoucí podatelny
- zpracovává obálky, včetně jejich vyznačování v ISVKS
- vede spisovnu občanskoprávního odvolacího úseku
- provádí další úkoly dle pokynu ředitele správy KS
- kontroluje a ověřuje doručené technické nosiče

Mgr. Jiří Jelen

- přijímá a vydává spisy ze spisovny
- vede spisovou evidenci
- připravuje a provádí skartaci a další úkoly dle pokynu ředitele správy

Jan Hrdlička

- vede spisovnu občanskoprávního úseku I. stupně, vyjma oddělení veřejných rejstříků, přijímá a vydává spisy ze spisovny
- vede spisovou evidenci
- vykonává další práce dle pokynů dozorčí úřednice

ePodatelna a eVýpravna

(vzájemný zástup)

Eva Armerová

Eva Bláhová (t.č. v dlouhodobé pracovní neschopnosti)

Olga Jedličková

Jana Levorová

Monika Volfová

- spravují elektronickou podatelnu a elektronickou výpravnu
- zajišťují distribuci podání
- ověřují elektronický podpis
- přijímají návrhy na vydání elektronického platebního rozkazu
- vykonávají další práce dle pokynů ředitele správy KS

Podatelna (pracoviště v budově Okresního soudu v Karlových Varech)

(vzájemný zástup mimo pokladny a prodeje kolků, který zajišťuje pouze S. Pisárová)

- tato podatelna nepřijímá písemnosti, obsahující utajované skutečnosti
- kontrolují a ověřují doručené technické nosiče

Soňa Pisárová

- vedoucí kanceláře
- zajišťuje chod podatelny
- pořizuje a vydává výpisy z veřejných rejstříků
- zajišťuje prodej kolků a chod pokladny
- vyznačuje právní moc na rozhodnutí KS
- podává informace o stavu řízení a to spolu s G. Palečkovou Tvrdkovou
- řídí práci pracovnice podatelny

Gabriela Palečková Tvrdková

- pracovnice podatelny, vedoucí kanceláře
- zajišťuje chod podatelny
- pořizuje a vydává výpisy z rejstříku fyzických a právnických osob

Knihovna

Martina Suková

(zástup E. Šafářová)

- zajišťuje chod knihovny KS

Tisk a distribuce písemností a obálek

Karla Bartovská

Marie Roubalová

Petra Valentová

(vzájemný zástup; jako další zástup O. Jedličková)

- zajišťují tisk a rozmnožování (kopírování) soudních písemností
- provádějí další práce dle pokynu ředitele správy
- tisknou doručenký pro insolvenční oddělení a rozdělují je pro jednotlivé vedoucí kanceláře
- zastupují telefonní ústřednu

Telefonní ústředna

Marie Roubalová

Karla Bartovská

Petra Valentová

(vzájemný zástup)

Řidiči

Stanislav Prokop

Zdeněk Ježek

Michal Šilhánek

Údržbáři

Petr Vacek

Pavel Řihánek

Luboš Wittmann

Uklízečky

Zdeňka Hajšmanová

Jaroslava Novotná

Věra Šnebergrová

Danuše Matějková

Donka Miková

Jana Minaříková

Jana Lebdušková

Milena Lavičková

Iveta Zdeňková

Milada Skýpalová

Eva Fryčková

Petra Jakešová

Irena Čermáková

Porady úseku správy Krajského soudu v Plzni se konají **každé první pondělí v měsíci od 13:00 hod.** v kanceláři ředitele správy.

Plzeň 27. 2. 2018

Mgr. Miloslav Sedláček
předseda Krajského soudu v Plzni

Soudcovskou radou krajského soudu projednáno dne 26. 2. 2018

Stálá příloha rozvrhu práce

Seznam přisedících Krajského soudu v Plzni

Senát 2 T/2 Tm	Senát 3 T	Senát 4 T	Senát 5 T	Senát 34 T
Červenka Michal Janková Lidmila Kononovová Jaroslava Krejník Josef Kremsová Hana Křížová Zdeňka Lajoš Ivan MVDr. Lukavský Stanislav JUDr. Novák Vladimír Švábová Jiřina Vágner Petr Mgr.	Asztaloš Štefan Čechurová Marie Delrosall Monika Dalila Hejna Milan Hlavsa Jan Charvátová Ludmila Radek Kulda Kůstová Jaroslava Sivák Miloš Ing. Šteinbach Miroslav Mgr. Vávra Zdeněk Zezula Miroslav	Bendová Marie Hrdinová Jana Ibehejová Ludmila Ing. Kaucká Lenka Koutná Alena JUDr. Krausová Jaroslava Liška Josef, Ing. Loužková Alžběta Mračková Gabriela Rážová Alena Smola Ladislav Mgr. Bc. Ševčík Jiří Továrnický Daniel Mgr. Urbánek Zdeněk Vlach Jaroslav JUDr. Ziegler František	Bažantová Eva Drcová Eva Kašpar Ladislav Knoflíčková Květa Kuczmanová Vlastislava Popovská Markéta Soukup Vojtěch Strejcová Danuše Voráčová Kateřina Mgr.	Bošek Václav Dolenský Bohdan Dvořáková Eva Kantová Jana Knetlová Věra Kotnauer Jan Ing. Kožmín Petr Mgr. Křenek Vladimír Ing. Pružinec Jaroslav Řežábková Anna Ing. Sladký Milan Mgr. Vodičková Bohumila Votlučková Martina

Přisedící jsou v souladu s ustanovením § 65 odst. 1 zákona č. 6/2002 Sb., o soudech a soudcích, povolávání k jednáním postupně tak, aby zpravidla (pokud to rozsah projednávaných věcí umožňuje) nezasedali více než 20 dnů v kalendářním roce.

S ohledem na to, že do 31.12.2012 byli všichni přisedící nadále činní v senátu 3 T zařazeni do jiných senátů T Krajského soudu v Plzni, jsou i po tomto datu příslušní k účasti na projednání neskončených trestních věcí v senátech, ve kterých byli původně zařazeni, i na projednání věcí obživlých po právní moci, to za podmínky, že byli členy rozhodujícího senátu přede dnem 31.12.2012.

Služby na vydávání vyhlášek v insolvenčním řízení – příloha č. 1

Leden 2018

1. 1. 2018	--	17. 1. 2018	D. Lukášová
2. 1. 2018	Mgr. D. Ungr	18. 1. 2018	Mgr. M. Mochan
3. 1. 2018	Mgr. P. Vrána	19. 1. 2018	Mgr. A. Rumanová
4. 1. 2018	K. Boučková	20. 1. 2018	--
5. 1. 2018	Mgr. A. Rumanová	21. 1. 2018	--
6. 1. 2018	--	22. 1. 2018	H. Roučková
7. 1. 2018	--	23. 1. 2018	Mgr. M. Sakařová
8. 1. 2018	Mgr. et Mgr. R. Fránová	24. 1. 2018	Mgr. Bc. M. Sládková
9. 1. 2018	Mgr. Bc. P. Goeslová	25. 1. 2018	L. Stadlerová
10. 1. 2018	Bc. M. Holá	26. 1. 2018	Mgr. D. Ungr
11. 1. 2018	Mgr. J. Kašparová	27. 1. 2018	--
12. 1. 2018	Mgr. K. Klímová	28. 1. 2018	--
13. 1. 2018	--	29. 1. 2018	Mgr. P. Vrána
14. 1. 2018	--	30. 1. 2018	K. Boučková
15. 1. 2018	V. Křížková	31. 1. 2018	Mgr. L. Doležal
16. 1. 2018	Mgr. Bc. Lavrincíková		

Únor 2018

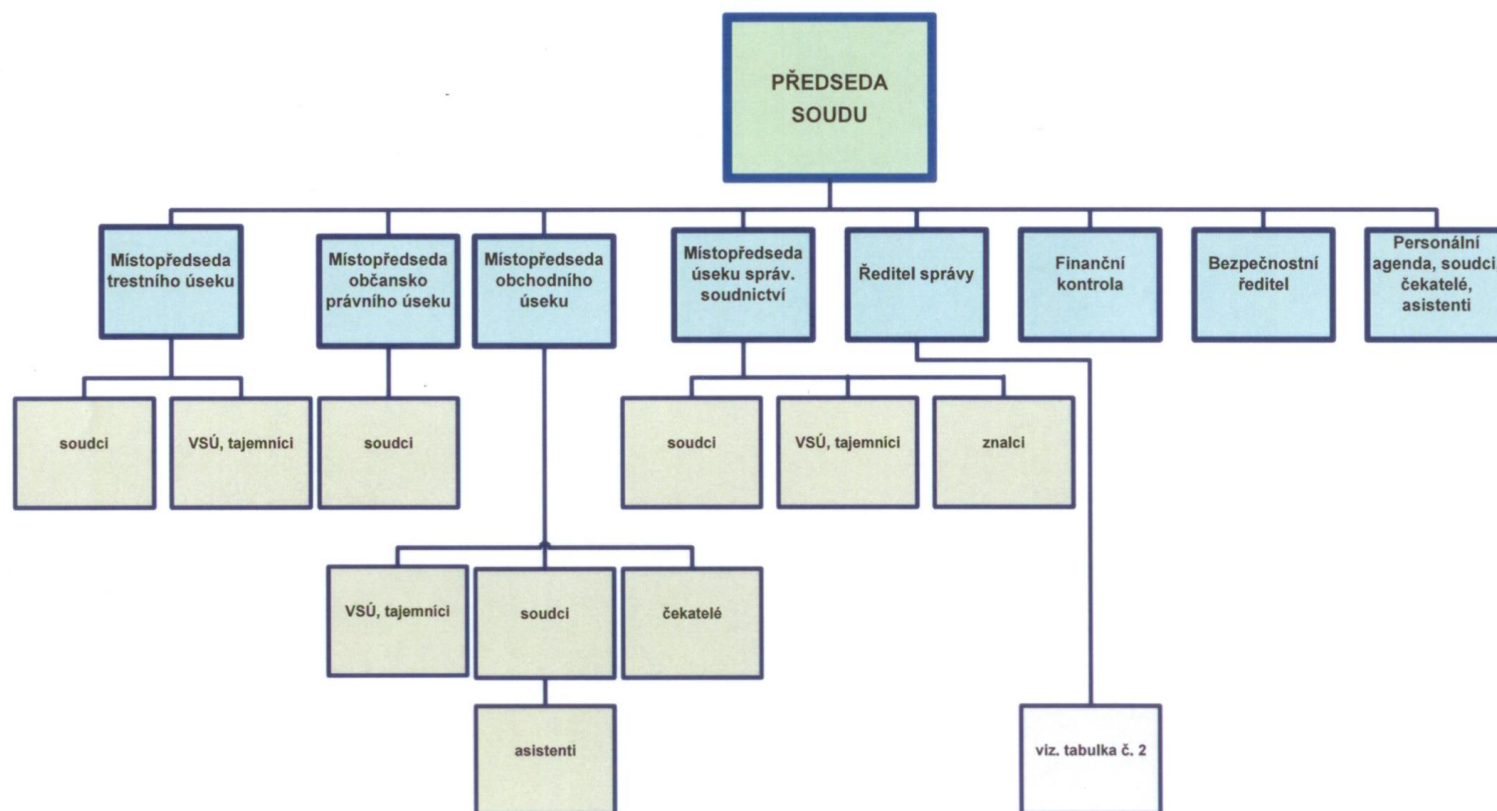
1. 2. 2018	Mgr. et Mgr. R. Fránová	15. 2. 2018	K. Boučková
2. 2. 2018	Mgr. Bc. P. Goeslová	16. 2. 2018	Mgr. M. Sakařová
3. 2. 2018	--	17. 2. 2018	--
4. 2. 2018	--	18. 2. 2018	--
5. 2. 2018	Bc. M. Holá	19. 2. 2018	Mgr. Bc. M. Sládková
6. 2. 2018	Mgr. J. Kašparová	20. 2. 2018	L. Stadlerová

7. 2. 2018	Mgr. K. Klímová	21. 2. 2018	Mgr. D. Ungr
8. 2. 2018	V. Křížková	22. 2. 2018	Mgr. P. Vrána
9. 2. 2018	Mgr. Bc. V. Lavrinčíková	23. 2. 2018	H. Roučková
10. 2. 2018	--	24. 2. 2018	--
11. 2. 2018	--	25. 2. 2018	--
12. 2. 2018	D. Lukášová	26. 2. 2018	Mgr. L. Doležal
13. 2. 2018	Mgr. M. Mochan	27. 2. 2018	Mgr. et Mgr. R. Fránová
14. 2. 2018	Mgr. L. Doležal	28. 2. 2018	Mgr. Bc. P. Goeslová

Březen 2018

1. 3. 2018	Bc. M. Holá	17. 3. 2018	--
2. 3. 2018	Mgr. J. Kašparová	18. 3. 2018	--
3. 3. 2018	--	19. 3. 2018	Mgr. D. Ungr
4. 3. 2018	--	20. 3. 2018	Mgr. P. Vrána
5. 3. 2018	Mgr. K. Klímová	21. 3. 2018	K. Boučková
6. 3. 2018	V. Křížková	22. 3. 2018	Mgr. L. Doležal
7. 3. 2018	Mgr. Bc. V. Lavrinčíková	23. 3. 2018	Mgr. et Mgr. R. Fránová
8. 3. 2018	D. Lukášová	24. 3. 2018	--
9. 3. 2018	Mgr. M. Mochan	25. 3. 2018	--
10. 3. 2018	--	26. 3. 2018	Mgr. Bc. P. Goeslová
11. 3. 2018	--	27. 3. 2018	Bc. M. Holá
12. 3. 2018	Mgr. A. Rumanová	28. 3. 2018	Mgr. J. Kašparová
13. 3. 2018	H. Roučková	29. 3. 2018	Mgr. K. Klímová
14. 3. 2018	Mgr. M. Sakařová	30. 3. 2018	--
15. 3. 2018	Mgr. Bc. M. Sládková	31. 3. 2018	--
16. 3. 2018	L. Stadlerová		

ORGANIZAČNÍ STRUKTURA KRAJSKÉHO SOUDU V PLZNI



Přehled o rozdělení míst pracovníků správy Krajského soudu v Plzni

