

---

# Příloha č. 1 Smlouvy o dílo: Technická a věcná specifikace

## 1. SOUHRNNÉ ÚDAJE

### 1.1. Předmět obecně

Zhotovitel zajistí komplexní řízení, analýzu a vývoj Webového portálu pro Objednatele. Objednatel obdrží licence v souladu s článkem 8 Smlouvy a kompletní Zdrojové kódy.

### 1.2. Fáze Díla, požadavky na Harmonogram Díla

Číslo Fáze	Zahájena	Výstup	Lhůta splnění <sup>1</sup>	Část z Ceny za Dílo
Fáze 1	Datum účinnosti Smlouvy	Projektový plán. Vstupní analýza	4 týdny	10 %
Fáze 2	Ukončením Fáze 1	Výsledky výzkumů a analýz, Prototyp, IT Prostředí	16 týdnů	10 %
Fáze 3	Ukončením Fáze 2	Grafický návrh Webového portálu	28 týdnů	15 %
Fáze 4	Ukončením Fáze 2	Funkční databázová část Webového portálu. Uživatelské testování a zpracované jeho závěry do UI i funkčnosti databázové části.	57 týdnů	20 %
Fáze 5	Nejpozději 2 týdny před ukončením Fáze 3	Administrace CMS. Školení CMS. Pracovní verze Webového portálu s funkční částí Manuál slučitelnosti.	38 týdnů	15 %
Fáze 6	Nejpozději 7 týdnů před ukončením Fáze 5	Funkční informační část Webového portálu. Uživatelské testování a zpracované jeho závěry do UI i funkčnosti informační části. Provozní dokumentace. Předání do pilotního provozu.	58 týdnů	10 %
Fáze 7	Ukončením Fáze 6	Předání do Rutinního provozu. Kompletní dokumentace.	66 týdnů	20 %

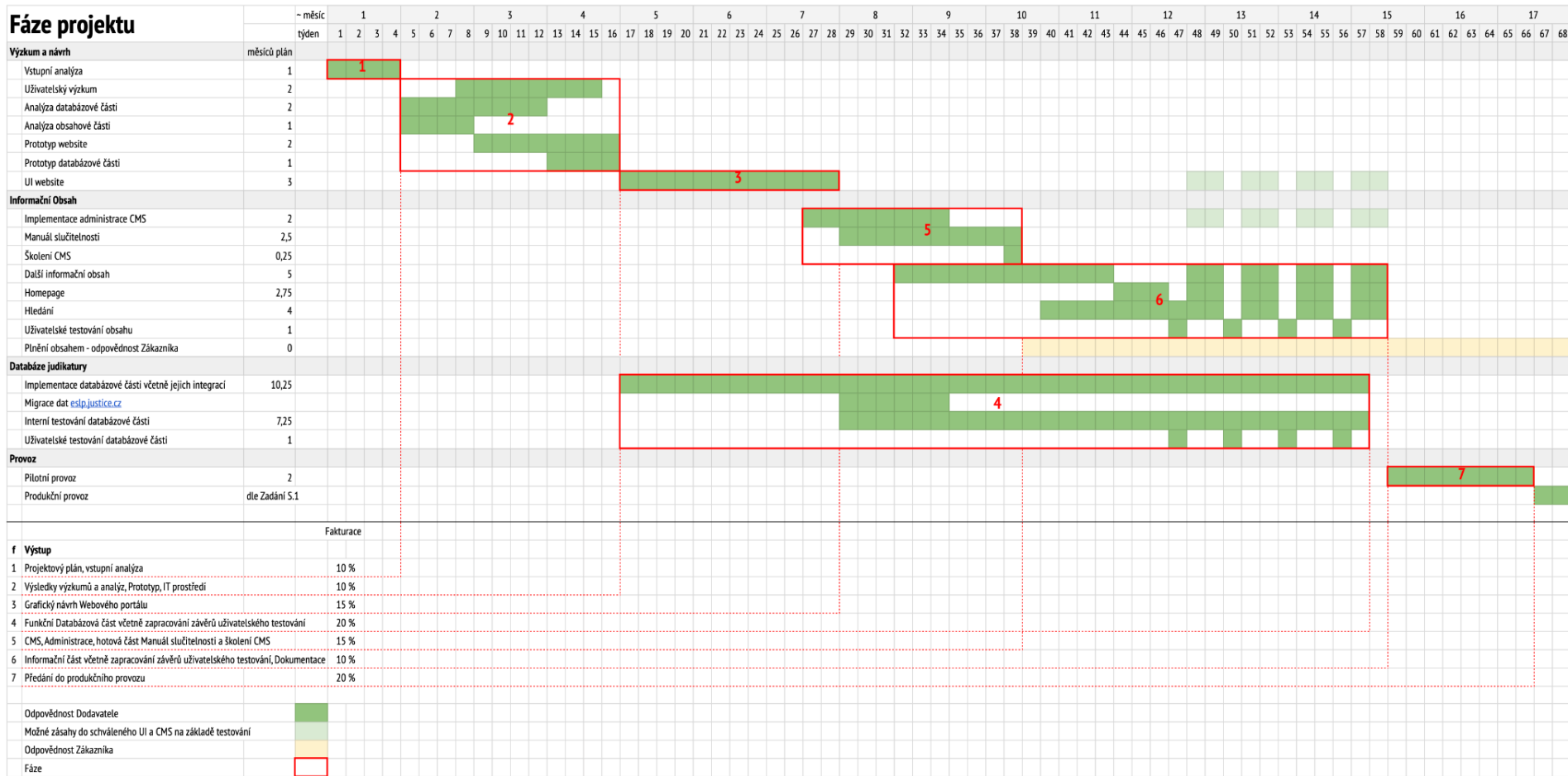
---

<sup>1</sup> Od data účinnosti Smlouvy o dílo.

---

### **1.2.1. Fáze díla podrobně**

Obrázek zachycuje návrh Objednatele na průběh plnění ze strany Zhotovitele, ze kterého má Zhotovitel při přípravě Harmonogramu v rámci Projektového plánu vycházet. Zhotovitel je povinen závazně dodržet lhůty pro dokončení Fáze 1 a Fáze 7 uvedené v tabulce v bodu 1.2 této Přílohy. U ostatních Fází jsou termíny závazné, neodsouhlasí-li Strany jiné znění Harmonogramu v rámci Projektového plánu. Podrobný Projektový plán, jehož součástí bude Harmonogram dle článku 2.1 Smlouvy vycházející z tohoto návrhu, bude výstupem Fáze 1.



---

# OBSAH DOKUMENTU

<b>SOUHRNNÉ ÚDAJE</b>	<b>1</b>
Předmět obecně	1
Fáze Díla, požadavky na Harmonogram Díla	1
Fáze díla podrobně	2
<b>KONVENCE DOKUMENTU</b>	<b>6</b>
Obecné	6
Používané zkratky a pojmy	6
<b>DÍLO</b>	<b>7</b>
Základní popis a záměr	7
Název	7
Základní popis	7
Cíle	7
Kontext	8
<b>ODPOVĚDNOSTI</b>	<b>10</b>
Činnosti zajišťované Zhotovitelem	10
Činnosti zajišťované Objednatelem	10
<b>POPIS VÝCHOZÍHO STAVU</b>	<b>11</b>
Stávající stav	11
IT Prostředí	11
Technologie	11
Vzdálená správa	11
Infrastruktura	12
Segmentace sítě	14
Vizuální identita / branding	14
Uživatelské role	15
Informační architektura	16
<b>POŽADAVKY NA VÝSTUPY</b>	<b>18</b>
Fáze 1 - Projektový plán	18
Fáze 2 - Analýzy, výzkumy a prototyp	18
Fáze 3 - Grafika webu	22
Fáze 4 - Databázová část webu	22
Automatizace	23
Vyhledávací formulář	24
Vyhledávací kritéria	26

---

Výsledky vyhledávání	30
Práce s výsledky vyhledávání či odkládacím seznamem	32
Detail rozhodnutí	32
Uživatelské testování	33
Výstupy Fáze 4	34
Fáze 5 - CMS, Manuál slučitelnosti, Školení	34
Administrační část CMS - minimální požadavky	34
Manuál slučitelnosti - minimální požadavky	35
Školení	36
Výstupy Fáze 5	36
Fáze 6 - Informační část Webového portálu, předání do pilotního provozu	36
Integrace	36
Factsheets (Příručky) - minimální požadavky	36
Mezinárodní úmluvy - minimální požadavky	37
Řízení před ESLP / EVSP / dalšími orgány - minimální požadavky	38
KVZ - minimální požadavky	39
Aktuality - minimální požadavky	39
Vzdělávací materiály - minimální požadavky	40
Kontakt - minimální požadavky	40
Vyhledávání	40
Homepage - minimální požadavky	40
Nápověda	41
Uživatelské testování	41
Výstupy Fáze 6	41
Fáze 7 - Pilotní provoz a předání do Rutinního provozu	42
Výstupy Fáze 7	42
Kvalitativní vlastnosti	42
Sledované ukazatele	42

---

## 2. KONVENCE DOKUMENTU

### 2.1. Obecné

- 2.1.1. **Webový portál** zahrnuje všechny weby i administrace Webového portálu o lidských právech v českém jazyce.
- 2.1.2. Pro potřeby příloh Smlouvy jsou slovem **web** či **weby** označeny všechny výstupy, které jsou veřejně přístupné návštěvníkům (ať už registrovaným nebo bez registrace), které jsou součástí Webového portálu.
- 2.1.3. Slovem **administrace** jsou pak označeny všechny editační, administrační rozhraní a nástroje, které pro Objednatele vytvořil, vytváří, udržuje nebo podporuje Zhotovitel.
- 2.1.4. Slovem **uživatel** se rozumí osoba, která užívá veřejnou (web) i neveřejnou (administrace) část Webového portálu.
- 2.1.5. Slovem **návštěvník** se rozumí osoba, která užívá jen veřejnou část Webového portálu.
- 2.1.6. Všechny body požadavků jsou uvedeny v přítomném či minulém čase a pokud možno bez použití kondicionálů proto, aby každý požadavek šlo vyhodnotit jako splněný či nesplněný jednoduchou odpovědí ano / ne podle jeho aktuálního reálného stavu v době akceptace. Použití minulého času v této příloze neznamená potvrzení Objednatele o splnění tohoto bodu. Splnění či nesplnění požadavku je vždy předmětem akceptačního řízení.

### 2.2. Používané zkratky a pojmy

- 2.2.1. Použité zkratky
- a. ESLP – Evropský soud pro lidská práva
  - b. EVSP – Evropský výbor pro sociální práva
  - c. FRA (Fundamental Rights Agency) – Agentura pro základní práva EU
  - d. KVZ – Kancelář vládního zmocněnce pro zastupování před Evropským soudem pro lidská práva
  - e. MSp – Ministerstvo spravedlnosti
  - f. NS – Nejvyšší soud ČR
  - g. NSS – Nejvyšší správní soud ČR
  - h. OSN – Organizace spojených národů
  - i. SDEU – Soudní dvůr Evropské unie
  - j. ÚS – Ústavní soud ČR
  - k. NALUS – název vyhledávací databáze Ústavního soudu ČR
  - l. HUDOC – název vyhledávací databáze Evropského soudu pro lidská práva
  - m. HUDOC-ESC – název vyhledávací databáze Evropského výboru pro sociální práva
  - n. JURIS – název databáze výborů OSN
  - o. Eur-lex – název databáze vyhledávání judikatury SDEU

---

## 3. DÍLO

### 3.1. Základní popis a záměr

#### 3.1.1. Název

Vytvoření Webového portálu o lidských právech v českém jazyce.

#### 3.1.2. Základní popis

Objednatel DÍla je Ministerstvo spravedlnosti. Obsahově DÍlo spadá pod Kancelář vládního zmocněnce pro zastupování před ESLP, která se zabývá problematikou lidských práv v mezinárodním kontextu.

DÍlo spočívá především ve vytvoření Webového portálu obsahujícího mezinárodní závazky České republiky v oblasti lidských práv včetně vyhledávací databáze propojující lidskoprávní judikaturu mezinárodních a vrcholných soudů České. Vyhledávací databáze obdobného charakteru doposud v České republice neexistuje a pro cílové skupiny (právní odborníky, např. soudce či advokáty) bude značným přínosem.

Vytvoření Webového portálu a databáze jsou součástí projektu „Zvyšování povědomí o judikatuře Evropského soudu pro lidská práva a dalších mezinárodních závazcích ČR v oblasti lidských práv“ spolufinancovaného z Finančního mechanismu Norska 2014-2021 a realizovaného v rámci programu Lidská práva.

### 3.2. Cíle

Cílem je zvýšení povědomí u vnitrostátních právních odborníků o mezinárodních závazcích České republiky v oblasti lidských práv. Toho chceme dosáhnout zejména skrze zvýšení dostupnosti relevantních informací týkajících se oblasti lidských práv, a to např. propojením několika judikatorních databází, přípravou vysvětlujícího manuálu pro legislativce a snadnou dostupností dalších lidskoprávních materiálů, a také celkově jejich atraktivním a přehledným zobrazením.

Veřejná zakázka pak tomuto cíli napomáhá naplňováním účelu:

1. **Co nejvíce relevantní výsledky vyhledávání** mezi mnoha propojenými databázemi.
2. **Co nejlépe vyřešené prezentování výsledků** pro odborníky v oboru práva, kteří mohou mít velmi rozdílné dovednosti při práci s informačními technologiemi.
3. Systém Webového portálu vyřešený tak, aby v budoucnu vyžadoval **co nejmenší budoucí náklady na údržbu**.
4. Co největší efektivita editorů v redakčním systému, co nejširší možnosti úpravy obsahu.

---

Výše uvedené body mají sloužit mimo jiné k:

- A. Snadné orientaci a spokojenosti návštěvníků webu.
- B. Jednoduché dostupnosti, relevantní a přehledně zobrazené judikatuře z oblasti základních práv v české právní praxi pro snadné využití v pracovní praxi odborné veřejnosti (primárních cílových skupin).
- C. Maximalizaci relevantních výsledků dle zadání návštěvníka, a to z co nejvíce zdrojů propojených v databázi.
- D. Usnadnění dostupnosti a nabídky mezinárodní judikatury z oblasti základních práv pro tvůrce právních předpisů pro snazší aplikaci v jejich právní praxi.

### 3.3. Kontext

Důvody pro toto Dílo: rozšíření povědomí o mezinárodních závazcích České republiky v oblasti lidských práv zejména mezi odbornou veřejnost a snazší dostupnost pramenů i informací k tomuto tématu. (Nyní často nedostupné či jen v cizích jazycích, roztříštěně na mnoha místech.)

Typickými návštěvníky jsou primárně odborníci v oblasti práva, právní profesionálové. Jedná se o soudce, asistenty soudců, advokáty, advokátní koncipienty, státní úředníky, tvůrce legislativních návrhů (legislativce), státní zástupce, právníky z neziskových organizací (NGO). Sekundárně budou návštěvníky také akademici, VŠ studenti práva, novináři.

Soudci, asistenti soudců, advokáti, koncipienti a NGO právníci na webu primárně hledají odborné zdroje a nejvýznamnější judikaturu při rešerších ke svým dílčím odborným tématům. Využijí tedy zejména vyhledávání v databázi judikatury, webové sekce factsheets a mezinárodní úmluvy. Legislativci na webu primárně řeší, zda jimi vytvářený legislativní návrh splňuje požadavky na ně kladené mezinárodními lidskoprávními závazky České republiky. Tyto informace si primárně ověřují v tzv. manuálu slučitelnosti. Státní úředníci i další cílové skupiny využijí přehlednou orientaci a vyhledávání v mezinárodních úmluvách při rešerších ke svým dílčím tématům. Všechny cílové skupiny ocení stručné aktuality k dílčím tématům, které jsou snadno viditelné a přístupné.

Cílovou zemí je Česká republika a používaný jazyk čeština. (Projekt je spolufinancován z Norských fondů, které se zaměřují na zvyšování znalostí o problematice lidských práv v České republice.)

Objednatel je státní institucí. Ministerstvo spravedlnosti je ústředním orgánem státní správy a přispívá k fungování státní správy. Kancelář vládního zmocněnce (KVZ) se zabývá problematikou lidských práv na vnitrostátní i mezinárodní úrovni a snaží se přispívat k jejich ochraně a naplňování.



---

Obecné představení činností KVZ na webu justice.cz (<https://justice.cz/web/msp/zpravodaj>).

Vydáváme Zpravodaj KVZ (<https://justice.cz/web/msp/zpravodaj-kvz>).

Provozujeme vyhledávací databázi ([eslp.justice.cz](http://eslp.justice.cz)).

Subjekty s obdobným zájmem či náplní práce ("konkurenční" weby a databáze ve smyslu, že s nimi pracují stejné cílové skupiny, na něž cílí i budoucí lidskoprávní portál):

- Ústavní soud ([web](#) a [databáze](#));
- NSS ([web](#) a [databáze](#));
- NS ([web](#) a [databáze](#));
- ESLP ([web](#) a [databáze](#));
- [Rada](#) Evropy, lidská práva a Česká republika;
- [Kancelář](#) veřejného ochránce práv;
- právní odbory ministerstev zastupující stát před jinými orgány (např. [Kancelář](#) vládního zmocněnce zastupující ČR před SDEU, která spadá pod Ministerstvo zahraničních věcí);
- vyhledávací právní databáze [ASPI](#);
- vyhledávací právní databáze [Beck-online](#);
- vyhledávací právní databáze [Codexis](#);
- vyhledávací právní databáze [Zákonyprolidí](#);
- [Factsheets](#) ESLP

Inspirace:

- právní NGO [Frank Bold](#);
- Rada Evropy [k Úmluvě o lidských právech](#);
- [FRA](#);
- Dánský institut [pro lidská práva](#);
- [OSN](#)

---

## 4. ODPOVĚDNOSTI

### 4.1. Činnosti zajišťované Zhotovitelem

- 4.1.1. Zhotovitel zajišťuje a předmětem plnění je zejména:
- a. projektové řízení,
  - b. technická a uživatelská analýza, návrh řešení,
  - c. grafický návrh s využitím Objednatelem dodané vizuální identity,
  - d. implementace včetně realizace napojení na externí zdroje dat,
  - e. nasazení na infrastrukturu Objednatele,
  - f. správa, konfigurace a aktualizace software serverového prostředí,
  - g. funkční testování,
  - h. uživatelské testování a
  - i. školení

Webového portálu obsahující mezinárodní závazky České republiky v oblasti základních práv a svobod včetně vyhledávací databáze propojující lidskoprávní judikaturu mezinárodních a vrcholných soudů České republiky.

### 4.2. Činnosti zajišťované Objednatelem

- 4.2.1. Objednatel pro Zhotovitele zajistí:
- a. Vizuální identita Webového portálu
  - b. Serverové prostředí, infrastruktura a úložiště
    - i. Síťová infrastruktura či její nastavení
    - ii. Virtualizační platforma a licence na virtualizační platformu
    - iii. Operační systém a licence k operačnímu systému
    - iv. Provoz a správa DNS
    - v. Provoz a správa SMTP serveru
    - vi. Antivirová ochrana operačního systému
    - vii. Zálohovací software
    - viii. Systém na loadbalancing

---

## 5. POPIS VÝCHOZÍHO STAVU

### 5.1. Stávající stav

Jedná se o vývoj nového Webového portálu, nenavazuje se na žádný předchozí vývoj. Webový portál nicméně bude nahrazovat současný web <http://eslp.justice.cz>, ze kterého převezme data. Po nasazení Webového portálu do Rutinního provozu bude současný web eslp.justice.cz na tento přesměrován (přesměrování zajistí Objednatel).

### 5.2. IT Prostředí

#### 5.2.1. Technologie

##### *Databáze*

Zhotovitel pro potřeby databázového softwaru může, avšak nemusí využít produkty, které má Objednatel k dispozici. Jedná se zejména o Microsoft SQL Server Standard pro databázové servery. Zhotovitel bude od okamžiku nasazení Webového portálu do Produkčního prostředí provádět pravidelnou měsíční profylaxi, optimalizaci a zajišťovat aktualizace tohoto softwaru.

##### *Operační systémy*

Objednatel disponuje aktuálními licencemi pro všechny servery na operační systém Windows 2019 Datacenter. Objednatel poskytne základní instalaci Windows 2019 Datacenter na své technické infrastruktuře. Licence budou poskytnuty v maximálním rozsahu všech serverů. Objednatel výslovně nevyžaduje využití operačních systémů na platformě Windows.

##### *Virtualizace*

Objednatel disponuje aktuálními licencemi pro všechny servery na virtualizační platformu VMWare v aktuální verzi. Objednatel poskytne základní instalaci virtualizace na své technické infrastruktuře. Licence budou poskytnuty v maximálním rozsahu všech serverů.

#### 5.2.2. Vzdálená správa

##### *Management*

Pro přístup do sítě Objednatele bude v dedikované síťové zóně vytvořen terminálový server, který bude sloužit pro Zhotovitele jako vstupní bod do sítě Objednatele a z něj bude primárně provádět činnosti, které jsou pro plnění Smlouvy nezbytné. Na tomto terminálovém serveru bude nainstalován operační systém Windows 2019 a Zhotovitel na tomto serveru bude mít administrátorská oprávnění.

Pro připojení na tento terminálový server je využívána technologie Microsoft TSG. Ověřování probíhá pomocí čipové karty, kterou dostanou pověření zaměstnanci Zhotovitele na základě předloženého vyplněného a podepsaného standardizovaného formuláře.

---

### *Podpora uživatelů*

Pro podporu uživatelů lze využít technologie Microsoft Remote Desktop Assistant, kterou disponuje Objednatel. Sdílení obrazovky lze nastavit pouze směrem od uživatele Webovému portálu k Zhotoviteli.

### *VPN tunely*

Pro potřeby plnění Smlouvy nebudou vytvářeny IPSEC VPN tunely.

## **5.2.3. Infrastruktura**

### *Servery a disková pole*

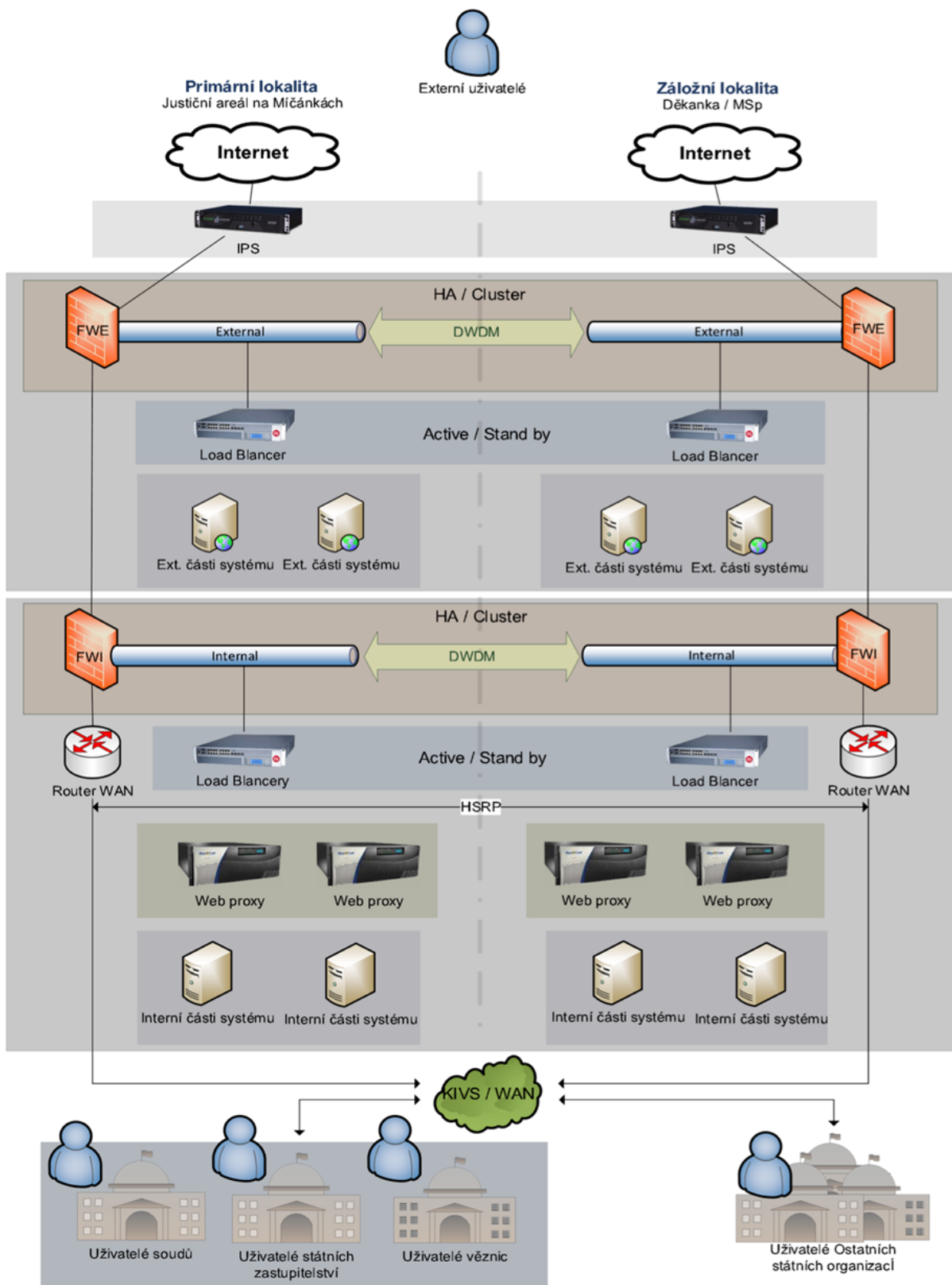
Portál bude provozován a realizován na hardware infrastruktuře Objednatele.

Dostatečnou kapacitu zajistí Objednatel. Jedno diskové pole bude umístěno v primární lokalitě a druhé v lokalitě záložní.

V rámci dodávky jsou realizována kompletní 3 prostředí (vývojové, Testovací a Produkční prostředí). Infrastrukturu pro Testovací a Produkční prostředí poskytne Objednatel. Testovací prostředí bude provozované na oddělené (od Produkčního prostředí) technické infrastruktuře Objednatele. Testovací prostředí bude shodné, avšak výkonové parametry budou případně nižší než v Produkčním prostředí.

### *Síťová topologie*

Přehledová síťová topologie je znázorněna na následujícím schématu:



---

Servery disponují síťovými kartami o kapacitě 10Gbit/s. Servery mezi sebou mají 20Gbit/s propoj a servery napříč lokalitami mají taktéž propojení o rychlosti 80Gbit/s.

- a. Internetová linka má nyní kapacitu 1Gbit/s.
- b. Linka do sítě KIVS (Komunikační infrastruktura veřejné správy) má nyní kapacitu 10Gbit/s.

#### 5.2.4. Segmentace sítě

Objednatel předpokládá pro implementaci Webu vytvoření minimálně jednoho dedikovaného síťového rozsahu pro vnitřní komponenty Systému o velikosti 0/24 , který bude mít defaultní gateway na centrální firewallu. Veškerá komunikace se síťovými zařízeními systému bude tedy kontrolována firewalllem. Základní nastavení firewallu Objednatele je v režimu „all block“ tzn. veškerá komunikace je blokována a pouze se povolují nezbytné komunikace. Povolování jednotlivých komunikačních proběhne na základě tabulky síťových přístupů, kterou Zhotovitel dodá v rámci Projektového plánu.

##### *Load balancery*

Load balacing včetně SSL offloadu bude zajištěn pomocí farmy loadbalancerů F5 BigIP 4000s. Zhotovitel navrhne kompletní nastavení balancerů v rámci Projektového plánu. Objednatel disponuje licencí APM (ne ASM).

### 5.3. Vizualní identita / branding

- 5.3.1. Objednatel zajistil následující podklady, týkající se brandingu a vizuální identity portálu:
  - a. Název a logo
  - b. Internetová doména
  - c. Brand manuál
    - i. Barvy
    - ii. Písma
    - iii. Pravidla použití loga
- 5.3.2. Objednatel zajistil další logotypy souvisejících projektů, partnerů atp., které chce, či je zavázán na portál umístit.
- 5.3.3. Objednatel dále zajistil autorský dohled tvůrce vizuální identity nad implementací grafických návrhů do portálu.
- 5.3.4. Objednatel má zájem využít design systému Ministerstva vnitra - <https://designsystem.gov.cz>.

---

## 5.4. Uživatelské role

Objednatel identifikoval následující uživatelské role / osoby jako vstup k analýzám Zhotovitele:

- 5.4.1. Administrátoři / správci Webového portálu na straně Objednatele a jejich potřeby:
- a. **Obsahový redaktor:** vkládá různé druhy obsahu (články, fotografie, texty soudních rozhodnutí, úmluvy, factsheets, přílohy, pdf či word či další soubory a podobně).
  - b. **Editor:** stejné jako obsahový redaktor a navíc může přejmenovávat či zakládat nové položky ve struktuře Webového portálu, dále může měnit částečně i vzhled Webového portálu či jednotlivých stránek (např. měnit pořadí “boxů” s obsahem vedle sebe nebo pod sebou, umazávat celé části obsahu), jedná se o “nejvyšší” oprávnění.
- 5.4.2. Primární cílové skupiny a jejich zájmy:
- a. **Legislativec:**
    - Musí být schopen se jednoduše orientovat na webu, rychle najít hledané informace především v manuálu slučitelnosti, moci snadno exportovat či tisknout části, které si označil v manuálu slučitelnosti, v databázi či na jiných podstránkách; rychle a snadno vidět přehled aktualit/novinek na webu.
    - Ideálně má navíc k dispozici možnost zvýraznění částí textu či vlastního skládání bloků v manuálu slučitelnosti za sebe (tj. možnost přetahování textových bloků v manuálu slučitelnosti či pořadí judikátů, které mu poskytne funkce hledání v databázi).
  - b. **Asistent soudce:** snadný přístup do vyhledávací databáze judikatury, možnosti pokročilého vyhledávání a snadné změny zaškrtnuté volby, přehledné zobrazení výsledků a možnost změnit zobrazení dle různých možností.
  - c. **Soudce:** obdobně jako asistent soudce hledá relevantní judikaturu pro řešenou právní otázku, nad rámec toho, co potřebuje asistent soudce, potřebuje u vyhledaných výsledků judikatury vidět i relevantní factsheets, relevantní části manuálu slučitelnosti či další relevantní materiály k hledanému tématu - je třeba mu je vhodnou formou ve výsledcích hledání v databázi nabídnout a zobrazit.
  - d. **Advokát / koncipient:** rychlá orientace ve vyhledávací databázi a různé možnosti řazení vyhledaných výsledků, možnost ukládat si vyhledané výsledky do “odkládacího seznamu” a tam se k nim v průběhu hledání (během jedné návštěvy) vracet, moci si seřadit výsledky v odkládacím seznamu dle několika možností.

- 
- e. **NGO právník:** rychlá orientace na webu a ve vyhledávací databázi, mít možnost ve vyhledávací databázi používat všechny logické operátory (AND, OR, NOT, NEAR, \*, ?, {} a další) a vidět u vyhledaných výsledků klíčová slova, která lze rozkliknout.
  - f. **Státní zástupce:** potřebuje rychle najít veškeré nebo aktuální informace ke specifickému tématu, potřebuje snadnou orientaci na webu a průchod webem, dobré fulltextové vyhledávání v obsahu celého webu.
  - g. **Státní úředník - analytik:** rychlá a snadná orientace v seznamu mezinárodních úmluv a snadné vyhledávání v nich, možnost řazení výsledků dle různých kritérií.
  - h. **Státní úředník - právník kazuista:** kromě výše uvedeného (potřebuje taktéž hledání v databázi podobně jako soudce, advokát apod.) potřebuje mít možnost snadno kopírovat pasáže z textu, snadno je exportovat či tisknout a dále s nimi pracovat; potřebuje snadný průchod obsahem webu, případně nápovědu pro snadnou orientaci; v databázi potřebuje nápovědu a našeptávač, potřebuje mít možnost proklikávat se skrze různé části webu do jiných částí webu (např. z factsheets do databáze).

#### 5.4.3. Sekundární cílové skupiny:

- a. **stěžovatelé:** informace k podání stížností/oznámení a k řízení před ESLP a dalšími orgány, odkazy na stránky jednotlivých orgánů, srozumitelné informace a shrnutí k dílčím lidskoprávním tématům.
- b. **praktikové v 1. linii (OSPOD, Policie ČR):** stručná shrnutí k dílčím tématům a praktické informace/návody pro různé situace, které ve své praxi řeší.
- c. **student VŠ práva:** práce s rozšířeným vyhledáváním v databázi a pokročilými kombinacemi jednotlivých vyhledávacích kritérií, práce s větším množstvím dat a rozhodnutími z databáze vč. třídění, stahování.
- d. **akademik:** možnost stahování většího množství obsahu, např. judikatury.
- e. **novinář:** snadná dostupnost kontaktů, rychlý přístup do aktualit či tiskových zpráv.

## 5.5. Informační architektura

Aktuální návrh Objednatele na obsah Webového portálu a jeho členění je:

### 5.5.1. Homepage - úvodní strana

- název,
- základní informace,
- loga,
- aktuality,
- rozcestník,
- embed sociálních sítí (twitter okno),



- 
- odkaz na aktuální číslo Zpravodaje KVZ
  - a obdobné
- 5.5.2. **Databáze** - databáze judikatury mezinárodních i vnitrostátních soudů a výborů v oblasti základních práv a svobod s komplexní funkcionalitou a sofistikovaným vyhledáváním.
- judikatura ESLP (data z eslp.justice.cz a HUDOC)
  - rozhodovací praxe EVSP
  - judikatura SDEU
  - rozhodovací praxe výborů OSN
  - judikatura českých vrcholných soudů (ÚS, NS, NSS)
- 5.5.3. **Factsheets** - tematické příručky k judikatuře ESLP
- 5.5.4. **Manuál slučitelnosti** - manuál k ověření slučitelnosti návrhů právních předpisů s mezinárodními úmluvami v oblasti základních práv a svobod, kterými je Česká republika vázána
- 5.5.5. **Mezinárodní úmluvy** - souhrn všech mezinárodních úmluv, kterými je Česká republika vázána a které se dotýkají základních práv a svobod, včetně vybraných překladů k rozhodovací praxi mezinárodních orgánů
- 5.5.6. **Řízení před ESLP/EVSP/dalšími orgány** - informace k soudnímu řízení před různými orgány
- 5.5.7. **KVZ**
- představení činností KVZ
  - informace o činnosti Kolegia expertů vč. zápisů z jednání
  - představení týmu KVZ
  - představení Zpravodaje KVZ vč. archivu starších čísel
- 5.5.8. **Aktuality**
- archiv všech aktualit a tiskových zpráv
- 5.5.9. **Vzdělávací a osvětové materiály** - relevantní materiály, např.
- příručky a materiály od FRA
  - kurzy HELP
  - odkazy na lidskoprávní blogy
  - kontakty na nevládní organizace
- 5.5.10. **Kontakt**
- kontaktní údaje
  - odkazy na související instituce

---

## 6. POŽADAVKY NA VÝSTUPY

### 6.1. Fáze 1 - Projektový plán

- 6.1.1. Proběhla vstupní analýza všech požadavků a informací uvedených v Přílohách č. 1, 2 ke smlouvě o dílo (Technická a věcná specifikace; Kvalitativní vlastnosti) a Příloze č. 1 k servisní smlouvě (Specifikace Služeb podpory) včetně jejich upřesnění Objednatel. Výstupem této Fáze 1 je podrobný písemný Projektový plán, který obsahuje minimálně:
- a. Harmonogram
    - i. V rámci analýz je provedeno přesné rozfázování a stanovení scope Díla a vytvoření podrobného harmonogramu prací.
  - b. Strategii řízení komunikace
    - i. Používané nástroje pro komunikaci, zajištění jejich přístupu.
    - ii. Definování četnosti schůzek.
    - iii. Definování způsobu, jakým bude Objednateli umožněno sledovat, zda je veřejná zakázka plněna řádně a včas.
  - c. Závěry vstupní analýzy
    - i. Dokument s manažerským shrnutím plnění veřejné zakázky včetně toho, co není součástí předmětu dodávky, přičemž by to pro naplnění Účelu veřejné zakázky jeho součástí být mělo.
- 6.1.2. Projektový plán bere v potaz klíčové termíny realizace (lhůty splnění jednotlivých Fází), časové a rozpočtové možnosti Díla tak, aby alokace nákladů na výzkumné, analytické, implementační a testovací činnosti zajistila, že Webový portál bude realizován řádně, včas a v odpovídající kvalitě.
- 6.1.3. Výstupy Fáze 1 jsou v podobě dokumentů předány ve formě souborů PDF. Pro práci s harmonogramem je navíc vybrán nástroj, ve kterém bude možné harmonogram průběžně sledovat a případně, pokud to bude z nějakého důvodu nutné, aktualizovat vzhledem ke skutečnosti. Objednatel do tohoto nástroje, stejně jako do dalších nástrojů zvolených pro komunikaci, obdržel přístupové údaje pro každého člena týmu, pro kterého je takový přístup relevantní.
- ### 6.2. Fáze 2 - Analýzy, výzkumy a prototyp
- 6.2.1. Jsou provedeny takové výzkumy a analýzy požadavků, aby bylo možné celý Webový portál realizovat řádně a včas, při splnění cílů Díla a dalších představ Objednatele:

---

Prezentace jednotlivých částí webu je uzpůsobena pracovním návykům jejich primárních cílových skupin, které jsou různé. Manuál slučitelnosti je spíše pro legislativce, databáze pro soudce a advokáty.

Důležité je přehledné prezentování věcně souvisejících částí webu - návštěvník je nějakým způsobem upozorněn, že v jiné části webu k jeho hledanému tématu také něco je (např. pokud studuje kapitolu manuálu slučitelnosti k problematice azylu, tak musí být upozorněn, že na webu v jiné sekci najde i relevantní factsheet; nebo když návštěvník hledá v databázi, tak je upozorněn, že dotazu jeho hledání odpovídá i kapitola z manuálu nebo factsheets, které jsou v jiné části webu - propojení podle jednotných klíčových slov / štítků, které dokumentům či jejich částem přiřadí Objednatel).

S tím souvisí informace o příbuzných či souvisejících informacích v dalších částech webu (aby mohl být návštěvník upozorněn, že v jiné části webu je informace tematicky související).

- 6.2.2. Proběhl uživatelský výzkum, který postihl všechny významné části Webového portálu (databáze, manuál slučitelnosti, factsheets, mezinárodní úmluvy, vyhledávání, homepage).
- 6.2.3. U databázové části se výzkum a analýza intenzivně věnoval zejména:
  - a. Návrhu databáze - rozsah, typy, atributy a vazby dat a metadat rozsudků u různých judikatur. Potřeby Objednatele s těmi daty a metadaty dále pracovat, rozšiřovat a propojovat je. Identifikace, jaké administrace budou potřeba.
  - b. Identifikace číselníkových dat a podoby těchto číselníků a jejich administrace.
  - c. Použití vyhledávacího formuláře - potřebám hledání a zobrazení výsledků, včetně použití a navržení rozšířených logických operátorů nad základní AND, OR, NOT - např. NEAR, PRECEDENCE, SENTENCE, PARAGRAPH, DISTANCE atp.
- 6.2.4. Výzkumy a analýzy vyřešily vyhledávání na Webu a vycházely z aktuálních požadavků Objednatele na funkčnost:
  - a. Na všech stránkách Webu je jednoduché vyhledávací políčko, které hledá v celé obsahové části Webového Portálu.
  - b. Stránka, kam vede vyhledávání z předchozího kroku, obsahuje složitější formulář, pomocí kterého je možné hledání omezovat na jednotlivé sekce Webu. Dále je zde možnost přejít do nejsložitějšího - databázového - hledání.
  - c. Databázové hledání pak hledá v kompletním obsahu Webového Portálu - tedy ukazuje i výsledky z obsahové části. Přičemž jen některá vyhledávací kritéria z databáze mohou poskytovat relevantní výsledek v obsahové části webu. Zejména se jedná o jméno stěžovatele, číslo stížnosti, fulltext, citovanou judikaturu.

- 
- d. V celém obsahu webu i jednotlivých obsahových sekcích existuje možnost vyhledávání jak fulltextového, tak parametrického.
  - e. Výsledky vyhledávání jsou členěny podle sekce / typu obsahu, kde byl hledaný výraz nalezen.
  - f. Návštěvníci mohou u výsledků vyhledávání posílat zpětnou vazbu k jejich relevanci. Další podrobnosti ke způsobu zpracování této zpětné vazby (zda bude automatické či ruční) dopracoval Zhotovitel ve spolupráci s Objednatelem.
  - g. Vyhledávání podporuje hledání klíčových slov (číselníkových) zadaných v češtině použitím ekvivalentního klíčového slova pro jazyk, ve kterém je dokument, tedy mimo češtiny i angličtinu a francouzštinu.
  - h. V jednotlivých částech webu (zejména manuál slučitelnosti, mezinárodní úmluvy, databáze) existuje specifické vyhledávání v dané části webu - podrobnosti k jednotlivým vyhledáváním jsou popsány v kapitolách k jednotlivým částem webu.
- 6.2.5. Proběhla podrobná technická a funkční analýza obsahové části portálu.
- 6.2.6. Proběhla podrobná technická a funkční analýza databázové části portálu.
- 6.2.7. Ve spolupráci s Objednatelem zjistil Zhotovitel možnosti importu rozsudků z jednotlivých judikatur, zejména:
- způsob předávání dat
  - formát dat
  - obsah a rozsah dat a metadat
  - procesy a kontaktní osoby při změně na straně poskytovatele dat
- 6.2.8. Je navržena nová podoba informační architektury Webového portálu, nebo je výzkumy potvrzen návrh Objednatele v této Příloze č. 1. Součástí návrhu informační architektury je kompletní seznam všech typových stránek Webového portálu.
- 6.2.9. Veškeré výzkumy a analýzy proběhly v úzké spolupráci s Objednatelem.
- 6.2.10. V rámci výzkumů a analýz Zhotovitel zhodnotil, zda potřeby primárních cílových skupin mohou být naplněny při využití Design systému Gov.cz (<https://designsystem.gov.cz/>). Zadavatel vypracoval zprávu shrnující možná rizika využití tohoto systému pro naplnění cílů Webového portálu a navrhl způsob jejich eliminace, a to s přihlédnutím k potřebě dosáhnout souladu s vizuální prezentací jiných webů Objednatele.
- 6.2.11. Na základě analýz a výzkumů vytvořil Zhotovitel prototyp (drátěný model) kompletního webu včetně databázové části. Prototyp zahrnuje všechny typové stránky. Součástí prototypu je i návrh textů funkčních prvků (texty tlačítek, ...), informačních hlášek atp. a na těchto není použitý výplňový text.

- 
- 6.2.12. V rámci analýz a prototypu je navržena kontextová nápověda k databázové části.
- 6.2.13. Prototyp je uživatelsky otestován cílovými skupinami, které byly vybrány a zajištěny ve spolupráci s Objednatelem.
- 6.2.14. V rámci analýz je vypracováno Podrobné Zadání, které obsahuje
- detailní seznam funkčních požadavků, vycházející z konkrétních požadavků, cílů a záměrů Objednatele specifikovaných v této příloze a v souvisejících dokumentech (Příloha č. 2 ke Smlouvě o dílo - Kvalitativní vlastnosti a Příloha č. 1 k Servisní smlouvě - Specifikace služeb podpory) a
  - popis funkčností v prototypu
  - identifikace funkcionalit mimo scope projektu a funkcionalit pro další rozvoj či návazné projekty
- 6.2.15. Zhotovitel ve spolupráci s Objednatelem a na základě možností infrastruktury Objednatele (viz výše) definoval potřebné IT prostředí pro provoz Díla. Zejména definoval potřebné (virtuální) servery, jejich výkon, kapacity, operační systém a další požadavky na IT prostředí.
- 6.2.16. V rámci analýz Zhotovitel navrhne koncept sledovaných ukazatelů a jejich cílů (SLI/SLO).
- 6.2.17. Výstupem Fáze 2 jsou dokumenty schválené Objednatelem a předané v elektronické podobě:
- a. Drátěný prototyp (PDF + editovatelný formát podle zvoleného nástroje /Figma, XD, .../),
  - b. Výstupy a závěry analýzy rizik využití Design systému Gov.cz (PDF),
  - c. Podrobné technické Zadání včetně detailní specifikace výstupů v jednotlivých Fázích a funkcionalit ponechaných do dalšího rozvoje - toto rozhodnutí podléhá schválení Objednatele (PDF, DOCX),
  - d. Dokument návrhu informační architektury (PDF, DOCX),
  - e. Seznam typových stránek (PDF, DOCX),
  - f. Dokument shrnující výsledky výzkumů a analýz (PDF, DOCX),
  - g. Upřesněný a detailní harmonogram realizace (PDF),
  - h. Popis IT prostředí pro provoz Díla (PDF),
  - i. Koncept SLI/SLO (XLSX).

---

### 6.3. Fáze 3 - Grafika webu

- 6.3.1. Zhotovitel vytvořil koncept (v případě potřeby až dva koncepty) grafiky na základě Objednatelům dodaného vizuálního stylu či dalších materiálů.
- 6.3.2. Schválený koncept Zhotovitel rozpracoval do kompletního grafického návrhu webu pro všechny typové stránky a jejich obsah.
- 6.3.3. Zhotovitel zapracoval případné relevantní připomínky Objednatelů či autorského dohledu tvůrce vizuální identity.
- 6.3.4. Výstupem Fáze 3 je grafika webu. Ta je Objednatelům předána ve formě dále zpracovatelných a editovatelných podkladů - např. High-Fidelity prototypů (Figma, Adobe XD atp.) nebo grafických souborů (PSD s objekty ve vrstvách, AI atp.).

### 6.4. Fáze 4 - Databázová část webu

- 6.4.1. Jsou implementovány požadavky dle výstupů výzkumů a analýz (Fáze 2), které zpřesňují následující představu Objednatelů o smyslu této sekce, která má naplnit požadavky z dřívějších výzkumů, uvedené v příloze č. 1A Smlouvy o dílo - Věcné aspekty provázání databází.
- 6.4.2. Je přemigrován celý obsah databáze <http://eslp.justice.cz> (jedná se o přeložený a/nebo anotovaný výběr z databáze HUDOC). Objednatel ve spolupráci se Zhotovitelem zajistí přesměrování této adresy na portál. Další záznamy do databáze se budou přidávat pouze prostřednictvím administrace, která je součástí portálu.
- 6.4.3. Jsou vložena krátká propagační videa k tématu dodaná Objednatelům (vložené video z externí služby typu YouTube, Vimeo atp.).
- 6.4.4. Zhotovitel doporučil Objednatelům vhodnou formu a Objednatel zajistil vytvoření textového návodu a videonávodu k použití vyhledávání. Tyto návody Zhotovitel zapracoval do obsahu webu.
- 6.4.5. Jsou analyzovány a integrovány (pro hledání i administraci) judikatury (tělesa):
  - a. ESLP (dokumenty pocházející z databází eslp.justice.cz a HUDOC),
  - b. EVSP (dokumenty pocházející z databáze Hudoc-ESC),
  - c. výborů OSN (dokumenty pocházející z databáze OSN),
  - d. SDEU (dokumenty pocházející z databáze Eur-lex či databáze MZV, bude-li v době tvorby vyhledávacích kritérií k dispozici),
  - e. ÚS (dokumenty pocházející z databáze Nalus),

---

f. NSS (dokumenty pocházející z databáze NSS) a

g. NS (dokumenty pocházející z databáze NS).

6.4.6. Webový portál u každého rozsudku pracuje s řadou dat a metadat. K těmto datům Zhotovitel implementoval pokročilou administraci, kterou je možné nové rozsudky vkládat, stávající rozsudky doplňovat, překládat a upravovat. Tyto úpravy jsou zachovány i při automatických aktualizacích rozsudků.

6.4.7. Webový portál pracuje s řadou číselníků, které je též možné upravovat v administraci.

#### **6.4.8. Automatizace**

6.4.8.1. Je realizováno automatické a periodické napojení na všechna tělesa uvedená výše. Četnost stahování aktualizací judikatur je pro každé těleso určena po dohodě s Objednatelem a daným tělesem.

6.4.8.2. Systém má implementovaný mechanismus pro automatické zpracování rozsudků. Tato funkcionality slouží k vylepšování a doplňování importovaných dat a metadat pomocí různých modulů a je implementována v podobě síťového API, které navrhl Zhotovitel a které je možné používat pro přidávání dalších modulů v budoucnu. Moduly, které jsou součástí Webového portálu, je možné konfigurovat a zapínat / vypínat v administraci.

6.4.8.3. Jsou implementovány moduly pro automatické zpracování rozsudků:

a. Vzorový modul využívající všechny možnosti API, který slouží zároveň jako doplněk dokumentace tohoto API.

b. Automatická doplnění metadat "rozhodovací formace" z částí spisových značek rozhodnutí ÚS a NS.

c. Automatické doplnění metadat Dotčeného článku - u judikatury ÚS, NS a NSS pomocí několika možných tvarů slovního vyjádření hledaného článku (případně i odstavce a písmena) a úmluvy (jde o cca 10 mezinárodních úmluv) ve vymezené části rozhodnutí (zpravidla v odůvodnění rozsudku). V judikatuře ESLP, SDEU, výborů OSN, EVSP obdobně pomocí několika tvarů anglického a francouzského slovního vyjádření (číselník).

d. Automatické doplnění metadat Porušení / Neporušení kombinací více metadat těchto rozhodnutí a vyhledávání několika podob slovního vyjádření hledaného článku, odstavce, písmena a Úmluvy či Charty v určité části rozhodnutí.

e. Automatické doplnění metadat Dotčeného základního práva. V judikatuře ESLP, EVSP, výborů OSN a ÚS pomocí kombinace více položek metadat rozhodnutí a vyhledávání v určité části rozhodnutí.

- 
- f. Automatická tvorba názvu rozhodnutí pro použití např. pro potřeby citací v případě, že název rozhodnutí není již obsažen v metadatech rozhodnutí. Citace se skládá z několika položek metadat, která je třeba poskládat a proložit interpunkcí či definovanými slovy a liší se pro každé těleso. Například:
- "Novák proti České republice, č. 1578/10, rozsudek ze dne 5. října 2012". Skládá se ze 5 položek metadat - jméno stěžovatele, žalovaný stát, číslo stížnosti, typ rozhodnutí a datum. Pro vytvoření citace jsou přidány česká slova a čárky.
  - "Nález ze dne 15. října 2014, sp. zn. I. ÚS 24/12". Zde jsou 3 údaje - typ rozhodnutí, datum, spisová značka.
- g. Automatické doplnění metadat spisových značek, které jsou v dalších krocích (viz níže část Detail rozhodnutí) spárovány s příslušným hyperlinkem a vyznačeny. Některé příklady zápisu spisových značek v různých tělesech:
- ESLP: 62903/15
  - NSS: 9 As 210/2021 - 28
  - ÚS: II.ÚS 1292/21 #1
  - OSN: CCPR/C/129/D/2931/2017 nebo E/C.12/69/D/56/2018
  - SDEU: T-621/21
  - NS: 33 Cdo 2552/2000
- h. Automatické doplnění metadat jmen účastníků řízení.
- i. Automatické označování částí rozhodnutí – zejména záhlaví, odůvodnění a výrok, ale také popis řízení, relevantní právní úprava, argumentace stran a oddělená stanoviska. Jejich identifikace je u každého tělesa odlišná. Jednotlivé části rozhodnutí přitom nejsou vždy jednotně označené (například nadpisem), případně nejsou nijak označené, a to jak při srovnání mezi tělesy, tak i v rámci jednoho tělesa v závislosti na datu vydání rozhodnutí. Identifikace částí rozhodnutí probíhá ve spolupráci s Objednatelem.

6.4.8.4. Ze stránek jednotlivých výborů OSN se v pravidelných intervalech (nejméně jedenkrát za tři měsíce) stahují word dokumenty s informacemi o výkonech rozhodnutí. Objednatel zajišťuje následné oštitkování těchto dokumentů (viz bod 6.4.13.7. níže).

### **6.4.9. Vyhledávací formulář**

- 6.4.9.1. U vyhledávacích kritérií, u nichž je to relevantní, existuje možnost vyhledávat pomocí logických operátorů a zástupných znaků.
- 6.4.9.2. U vyhledávacích kritérií, u nichž je to relevantní, existuje našeptávač (např. u jména, ale i u dalších textových polí).
- 6.4.9.3. Vyhledávací formulář umožňuje zaprvé zvolit si tělesa, v jejichž judikatuře má být hledáno, přičemž v tomto případě jsou návštěvníku dostupná jen vyhledávací kritéria, která jsou společná vybraným tělesům. Zadruhé lze vyhledávat i dle všech kritérií s tím, že v případě,



---

kdy návštěvník zadá parametr vyhledávacího kritéria, které není společné všem tělesům, databáze toto kritérium pro vyhledávání použije jen pro tělesa, pro něž je použitelné.

- 6.4.9.4. Vyhledávací formulář je možné ovládat pomocí klávesnice.
- 6.4.9.5. Ve vyhledávacím formuláři je implementována funkční kontextová nápověda pro každé vyhledávací kritérium a prvek formuláře.

## 6.4.10. Vyhledávací kritéria

6.4.10.1. Vyhledávání je možné přinejmenším pomocí vyhledávacích kritérií uvedených v tabulce níže, podle vyznačeného užití pro tělesa a databáze. Pro vyznačená kritéria lze zadat více hodnot, které se kombinují některým z logických operátorů (AND, OR, NOT).

Kritérium	Logické operátory (AND, OR, NOT)	Těleso Databáze							
		ESLP <i>Justice.cz</i>	ESLP <i>Hudoc</i>	EVSP <i>Hudoc-ESC</i>	Výbory OSN <i>OSN</i>	SDEU <i>Eur-lex, MZV</i>	ÚS <i>Nalus</i>	NS	NSS
<b>Jméno</b>		x	x	x	x	x			
<b>Žalovaný / dotčený stát</b>	x	x	x	x	x	x			
<b>Číslo</b>		x	x	x	x	x	x	x	x
<b>Datum</b>		x	x	x	x	x	x	x	x
<b>Klíčová slova</b>	x	x	x						
<b>Fulltext a Část rozhodnutí</b>	AND, OR, NOT, NEAR	x	x	x	x	x	x	x	x
<b>Oblast práva</b>	x	x							
<b>Podoblast práva</b>	x	x							
<b>Typ rozhodnutí a rozhodovací formace</b>		x	x	x	x	x	x	x	x
<b>Významnost</b>		x	x	x			x	x	x
<b>Dotčený článek</b>	x	x	x	x	x	x	x	x	x
<b>Porušení / neporušení</b>	x	x	x	x			x		
<b>Dotčené základní právo</b>	x	x	x	x	x	x	x		
<b>Dotčený vnitrostátní předpis</b>	x	x		x	x	x	x	x	x
<b>Citovaná judikatura</b>		x	x	x	x	x	x	x	x
<b>ECLI</b>			x			x	x	x	x

---

6.4.10.2. Vyhledávací kritérium **Jméno**

- a. disponuje našeptávačem, který čerpá z množiny stěžovatelů v HUDOCu, Hudocu-ESC, OSN a Eur-lex (či případně z databáze MZV).
- b. Je možné použít zástupné znaky (\*;?).

6.4.10.3. Vyhledávací kritérium **Žalovaný / dotčený stát**

- a. umožňuje vybrat stát z číselníku nebo ho do příslušného pole napsat přímo s pomocí našeptávače. Základem číselníku je 47 států Rady Evropy, doplněné o možnost rozbalit si seznam ostatních států OSN.

6.4.10.4. Vyhledávací kritérium **Číslo**

- a. vyhledává podle úplné spisové značky hledaného judikátu nebo i její části. Návštěvník spisovou značku zadává do jednoho pole, i když se hledaná značka skládá z více částí oddělených mezerou, pomlčkou, lomítkem apod.

6.4.10.5. Vyhledávací kritérium **Datum**

- a. vyhledává podle konkrétního data i podle zvoleného časového intervalu od-do.
- b. Umožňuje také vyhledávat podle předdefinovaných intervalů “dnes”, “poslední týden”, “poslední měsíc”, “posledních 6 měsíců” a “poslední rok”.

6.4.10.6. Vyhledávací kritérium **Klíčová slova**

- a. vyhledává dle úplného aktuálního seznamu klíčových slov v dokumentech zhotovených Objednatelem, která jsou touto položkou metadat opatřena.
- b. Dále vyhledává dle části stávajícího seznamu klíčových slov z databáze eslp.justice.cz v dokumentech z databáze HUDOC. Tuto část seznamu tvoří klíčová slova, jejichž významové ekvivalenty v anglickém jazyce jsou uvedeny mezi metadaty dokumentů z databáze HUDOC.

6.4.10.7. Vyhledávací kritérium **Fulltext**

- a. Je možné použít zástupné znaky (\*, ?). Umožňuje též vyhledávání přesného znění slova či řetězce slov, které návštěvník umístí mezi uvozovky. V případě řetězce slov vyhledává zadaná slova se zahrnutím jejich možných tvarů vyplývajících ze skloňování.
- b. Nad rámec základních logických operátorů AND, OR, NOT je možné použít další logické operátory identifikované při uživatelském testování (např. NEAR, PRECEDENCE, SENTENCE, PARAGRAPH atp.).

---

6.4.10.8. Vyhledávací kritérium **Část rozhodnutí**

- a. umožňuje dále omezit vyhledávání na specifické části dokumentů (např. odůvodnění rozsudků, výroky rozsudků, odlišná stanoviska, nebo hledání jen v části věnované argumentaci účastníků řízení apod.)

6.4.10.9. Vyhledávací kritérium **Oblast práva**

- a. vyhledává dle úplného stávajícího seznamu oblastí práv v dokumentech zhotovených Objednatelem, která jsou touto položkou metadat opatřena.

6.4.10.10. Vyhledávací kritérium **Podoblast práva**

- a. vyhledává dle úplného stávajícího seznamu podoblastí práv v dokumentech zhotovených Objednatelem, která jsou touto položkou metadat opatřena.

6.4.10.11. Vyhledávací kritérium **Typ rozhodnutí a rozhodovací formace**

- a. umožňuje výběr z rozbalovacího seznamu obsahujícího tři úrovně
  - u těles kromě výborů OSN: výběr tělesa - výběr typu rozhodnutí - výběr rozhodovací formace.
  - u výborů OSN: výběr tělesa ("výbory OSN") - výběr konkrétního výboru (např. "CEDAW") - výběr typu rozhodnutí.
- b. Výběr vyšší úrovně zahrnuje hledání i všech podřazených položek.
- c. Návštěvníku je na první pohled patrné, jaké je defaultní nastavení vyhledávacího kritéria a může je jednoduše změnit dle svých potřeb.
- d. Umožňuje vyhledávání v judikatuře daných těles s tím, že každá položka kritéria vyhledává jen v judikatuře jednoho tělesa. Návštěvníkem hledané rozhodnutí je identifikováno v příslušných položkách metadat rozhodnutí.
- e. Umožňuje zvolit jak jednotlivý výbor či typ jeho rozhodnutí, tak i jedním tlačítkem určité typy rozhodnutí od všech výborů najednou.

6.4.10.12. Vyhledávací kritérium **Významnost**

- a. umožňuje výběr z rozbalovacího seznamu těles, která tato metadata svým rozhodnutím přiřazují. Seznam obsahuje dvě úrovně – těleso a významnost.

6.4.10.13. Vyhledávací kritérium **Dotčený článek**

- a. je provázáno s automatickým doplňováním metadat, viz bod 6.4.8.3 c).
- b. umožňuje výběr z rozbalovacího seznamu obsahujícího až čtyři úrovně: výběr úmluvy - výběr článku - výběr odstavce - výběr písmena.

- 
- c. V tělesech ESLP, OSN, EVSP a ÚS identifikuje hledaná rozhodnutí z příslušných položek metadat rozhodnutí, která daný článek lidskoprávní úmluvy přímo aplikují / neaplikují.
  - d. V případě vyhledávání dotčeného článku Listiny základních práv a svobod v judikatuře ESLP, EVSP, SDEU a výborů OSN je hledané rozhodnutí identifikováno pomocí vyhledávacího kritéria Dotčený vnitrostátní předpis.

6.4.10.14. Vyhledávací kritérium **Porušení / neporušení**

- a. je provázáno s automatickým doplňováním metadat a vyhledáváním, viz bod 6.4.8.3 d).
- b. umožňuje výběr z rozbalovacího seznamu obsahujícího až pět úrovní: výběr porušení / neporušení - výběr úmluvy - výběr článku - výběr odstavce - výběr písmena.
- c. Vyhledává buď v judikatuře ESLP a ÚS, EVSP a ÚS nebo ÚS.
- d. Identifikuje hledaná rozhodnutí v judikatuře ESLP, EVSP a ÚS z příslušných položek metadat rozhodnutí.

6.4.10.15. Vyhledávací kritérium **Dotčené základní právo**

- a. je provázáno s automatickým doplňováním metadat a vyhledáváním, viz bod 6.4.8.3 e).
- b. umožňuje výběr z rozbalovacího seznamu obsahujícího dvě úrovně. Výběr vyšší úrovně zahrnuje hledání i všech podřazených položek.
- c. V tělesech
  - ESLP, EVSP, výborů OSN a ÚS identifikuje hledaná rozhodnutí z jedné či kombinace více položek metadat rozhodnutí;
  - SDEU identifikuje návštěvníkem hledaná rozhodnutí z příslušné položky metadat rozhodnutí obsažených v databázi MZV, bude-li v době tvorby databáze k dispozici.

6.4.10.16. Vyhledávací kritérium **Dotčený vnitrostátní předpis**

- a. vyhledává podle zadaného paragrafu, odstavce, písmena a čísla právního předpisu, pod kterým byl vyhlášen ve Sbírce zákonů. Každý údaj je zadáván zvlášť do určeného pole. Nemusí být vyplněna všechna pole.
- b. vyhledává (za pomoci našeptávače) podle slovně zadaného názvu předpisu, a to tak, že použije názvy, zkratky, či čísla předpisů, které existují jako jeden z číselníků v administraci, včetně těchto uvedených atributů.

- 
- c. vyhledává i interval nebo kombinaci několika ustanovení právního předpisu, např. “§ 403-405 trestního zákoníku (zákon č. 40/2009 Sb.)” nebo “§ 352 a § 356 trestního zákoníku”.
  - d. V judikatuře těles
    - ESLP, EVSP a výborů OSN identifikuje návštěvníkem hledaná rozhodnutí pouze z rozhodnutí, která jsou v databázi eslp.justice.cz a z těch, která Objednatel v budoucnu sám vytvoří, a to z nové položky metadat vytvořené Objednatelem;
    - SDEU identifikuje návštěvníkem hledaná rozhodnutí z příslušné položky metadat rozhodnutí obsažených v databázi MZV, bude-li v době tvorby databáze k dispozici;
    - ÚS, NS a NSS identifikuje návštěvníkem hledaná rozhodnutí z příslušné položky metadat rozhodnutí.

#### 6.4.10.17. Vyhledávací kritérium **Citovaná judikatura**

- a. vyhledává rozhodnutí, v nichž bylo soudem citováno zadané rozhodnutí, přičemž vyhledávání probíhá jen v odůvodnění rozhodnutí.
- b. je možné zadat jak pomocí jména účastníka řízení, tak spisové značky. Vyhledávací kritérium provede vyhledávání v obou atributech rozhodnutí.
- c. v judikatuře těles
  - ÚS, NS a NSS v rozhodnutích ESLP, EVSP a výborů OSN identifikuje jen v rozhodnutích, která jsou v databázi eslp.justice.cz a v těch, která Objednatel v budoucnu sám vytvoří, a to za pomoci nové položky metadat vytvořené Objednatelem;
  - ESLP v rozhodnutích v dokumentech pocházejících z databáze HUDOC v příslušné položce metadat.
- d. Disponuje obdobným našeptávačem jako vyhledávací kritérium **Jméno**.
- e. Umožňuje vepsání čísel, písmenek i speciálních znaků (lomítka, pomlčky apod.).

#### 6.4.10.18. Vyhledávací kritérium **ECLI**

- a. návštěvníku umožňuje vyhledávání rozhodnutí, které je tímto unikátním identifikátorem soudních rozhodnutí v metadatech označeno.

### 6.4.11. Výsledky vyhledávání

- 6.4.11.1. Výsledky vyhledávání se nezobrazují ve vyskakovacím okně/vyskakovacích oknech a je možné na ně odkázat (zkopírováním a sdílením URL z adresního řádku prohlížeče).

- 
- 6.4.11.2. Výsledky vyhledávání jsou rozděleny podle těles, která rozhodnutí vydala. Při větším počtu vyhledaných výsledků návštěvník vidí jen část vyhledaných výsledků (s možností stránkování), ale vždy výsledky od každého rozhodovacího tělesa, které zaškrtnul.
- 6.4.11.3. Informace k výsledkům hledání se liší podle rozhodovacího tělesa, které rozhodnutí vydalo. Uvedeny jsou následující údaje z metadat rozhodnutí:
- u ESLP jméno stěžovatele, žalovaný stát, datum rozhodnutí, číslo stížnosti, rozhodovací formace, významnost, dostupnost anotace, popis, porušení / neporušení, výkon rozsudku;
  - u EVSP jméno stěžovatele, žalovaný stát, datum rozhodnutí, číslo stížnosti, porušení / neporušení, výkon rozhodnutí;
  - u výborů OSN jméno stěžovatele, žalovaný stát, označení výboru, datum rozhodnutí, číslo stížnosti, porušení / neporušení, výkon rozhodnutí;
  - u SDEU spisová značka (číslo stížnosti), název případu, datum rozhodnutí, celoxové číslo, podrobnosti rozhodnutí;
  - u ÚS spisová značka (číslo stížnosti), datum rozhodnutí, forma rozhodnutí, významnost, porušení / neporušení (výrok), populární název;
  - u NSS spisová značka (číslo stížnosti), datum rozhodnutí, forma rozhodnutí, účastníci řízení, údaj o podané ústavní stížnosti, právní věta, prejudikatura;
  - u NS spisová značka (číslo stížnosti), datum rozhodnutí, forma rozhodnutí, právní věta, příp. i údaj o podané ústavní stížnosti a prejudikatura.
- 6.4.11.4. Vizually odlišené od výsledků hledání relevantní judikatury návštěvník také vidí relevantní materiály ke hledanému tématu, které se nacházejí jinde v obsahu portálu (např. relevantní factsheets, relevantní část Manuálu slučitelnosti) tak, aby získal přehled o materiálech k danému tématu, které jsou v databázi i v ostatním obsahu Webového portálu.
- 6.4.11.5. Výsledky hledání je možné řadit různými způsoby. Řazení je možné minimálně podle: data (výchozí možnost), abecedy, dle významnosti, dle rozhodovací formace, dle existence anotace, dle států, dle počtu výskytů při fulltextovém hledání, a dalších.
- 6.4.11.6. Návštěvník u některých vyhledaných výsledků vidí i stručný popis či právní větu. Tyto údaje uvidí přinejmenším u výsledků hledání ESLP s anotací (nyní v databázi [eslp.justice.cz](http://eslp.justice.cz)), anotovaných rozhodnutí EVSP a rozhodnutí výborů OSN.
- 6.4.11.7. Návštěvník u vyhledaných výsledků vidí, který výsledek má k dispozici anotaci.
- 6.4.11.8. Návštěvník u vyhledaných výsledků vidí další vybraná metadata, která se budou lišit podle jednotlivých těles. Může jít například o kritéria jako: stručný popis či právní věta, existence anotace, datum, žalovaný / dotčený stát, číslo rozhodnutí a další. Po rozkliknutí na daný výsledek návštěvník vidí všechna veřejná metadata k danému výsledku.
- 6.4.11.9. Návštěvník má možnost hledat i pouze v určitých částech textů (rozsudků/rozhodnutí) tak, aby rychle našel nejpodstatnější informace.

- 
- 6.4.11.10. Pokud Databáze není schopna nabídnout návštěvníku všechny existující výsledky, upozorní jej, že mohou existovat i další rozhodnutí ke hledanému dotazu mimo databázi.
  - 6.4.11.11. Je-li výsledkem vyhledání rozsudek senátu ESLP, a existuje-li současně rozsudek ve stejné věci od velkého senátu ESLP, automaticky se musí zobrazit i tento rozsudek velkého senátu.
  - 6.4.11.12. U rozhodnutí ESLP, EVSP a Výborů OSN existuje propojení na zápisy Kolegia expertů. návštěvníku se tato informace zobrazí a může se na daný zápis/dané zápisy prokliknout.
  - 6.4.11.13. Návštěvník si může vyhledané výsledky či jejich výběr uložit do "odkládacího seznamu" (obdoba košíku, ale nevyžadující přihlášení návštěvníka).

#### **6.4.12. Práce s výsledky vyhledávání či odkládacím seznamem**

- 6.4.12.1. Z výsledků vyhledávání je možné se prokliknout na detail daného rozhodnutí.
- 6.4.12.2. Je možné výsledky, jejich výběr stáhnout (exportovat) ve formátu DOCX a PDF a tisknout v podobě optimalizované pro tisk.
- 6.4.12.3. Je možné kopírovat pasáže pasáže textu včetně formátování.
- 6.4.12.4. Je možné snadno zkopírovat citaci názvu konkrétního soudního rozhodnutí.
- 6.4.12.5. Návštěvník může prokliknout klíčová slova nebo články Úmluvy uvedené u jednotlivých vyhledaných judikátů. Proklik vyvolá hledání daného klíčového slova nebo článku Úmluvy.

#### **6.4.13. Detail rozhodnutí**

- 6.4.13.1. V textech rozhodnutí jsou rozpoznány a zvýrazněny odkazy:
  - a. Citovaná judikatura (číslo či spisová značka soudního rozhodnutí nebo jméno účastníka řízení).
  - b. Citované právní předpisy.
- 6.4.13.2. V detailu rozhodnutí se k danému rozhodnutí v záhlaví zobrazí veškerá metadata, která jsou k danému rozhodnutí dostupná v naší administraci, resp. která jsou pro naši databázi relevantní. Jsou-li některé položky metadat pro dané rozhodnutí irelevantní (prázdné), položka ani název dané kategorie metadat se u daného rozhodnutí nezobrazí.
- 6.4.13.3. Některá z vyobrazených metadat jsou prokliknutelné hyperlinky vedoucí do původní databáze, z níž rozhodnutí pochází. (Např. u rozsudku ESLP *Hurbain proti Belgii* je zobrazen tento hyperlink: <http://hudoc.echr.coe.int/eng?i=001-210467>, který vede do databáze HUDOC).
- 6.4.13.4. V detailu rozhodnutí se k danému rozhodnutí zobrazí jeho anotace, existuje-li. Jinak se zobrazí text rozhodnutí. Návštěvník má možnost si je přinejmenším: přečíst přímo v prohlížeči bez vytváření dalších vyskakovacích oken, jednoduše celý text nebo jeho části kopírovat, stáhnout ve formátu DOCX a PDF a tisknout v podobě optimalizované pro tisk.



- 
- 6.4.13.5. Pokud je jedno rozhodnutí nalezeno v datech databáze eslp.justice.cz i HUDOC, zobrazí se primárně česká verze z eslp.justice.cz. Neexistuje-li český překlad rozhodnutí, zobrazí se anglický originál textu z HUDOCu. Neexistuje-li v HUDOCu anglická verze rozhodnutí, zobrazí se francouzská verze rozhodnutí.
- 6.4.13.6. Obdobné platí i pro další databáze, kde rozhodnutí existuje ve více jazykových verzích. Neexistuje-li v češtině, zobrazí se primárně anglicky, není-li, pak ve francouzštině.
- 6.4.13.7. V detailu rozhodnutí se u rozhodnutí EVSP, ESLP a výborů OSN k danému rozhodnutí zobrazí odkaz na výkon rozsudku ESLP, rozhodnutí EVSP nebo rozhodnutí výborů OSN.

U rozhodnutí ESLP a EVSP proti jiným státům (než ČR) se zobrazí informace z databáze Hudoc-Exec a Hudoc-ESC (hledání dle čísla stížnosti a typu rozhodnutí "Follow-up").

U rozhodnutí ESLP a EVSP proti České republice se zobrazí informace ze dvou zdrojů. První zdroj je stejný jako v případě rozhodnutí proti jiným státům, tj. informace z databáze Hudoc-Exec a Hudoc-ESC. Druhým zdrojem jsou zápisy z jednání [Kolegia expertů](#); hledání dle klíčových slov v indexaci zápisů z jednání.

U rozhodnutí výborů OSN budou opět dva zdroje. Jedním z nich budou opět zápisy z jednání Kolegia expertů. Druhým zdrojem budou stránky jednotlivých výborů OSN, odkud se v pravidelných intervalech (nejméně jedenkrát za tři měsíce) stahují word dokumenty s informacemi o výkonech rozhodnutí. Objednatel zajišťuje následné ošitkování těchto dokumentů číslem oznámení, případně jménem oznamovatele, díky čemuž lze jednotlivé word dokumenty přiřadit ke konkrétním rozhodnutím a zobrazit je návštěvníku u položky výkonu rozhodnutí u jednotlivých rozhodnutí.

#### **6.4.14. Uživatelské testování**

- 6.4.14.1. Databáze a práce s ní jsou v několika kolech uživatelsky otestovány. Zejména se zaměřením na:
- práci s vyhledávacím formulářem a snadnost orientace návštěvníků v něm
  - relevanci vyhledaných výsledků dle zadaného dotazu, a to zejména při použití kombinace vícera vyhledávacích kritérií
  - verifikaci vyhledaných výsledků z jednotlivých databází a jejich spojení do jednoho výsledného zobrazení návštěvníkům, další práce s těmito výsledky
  - přehlednost zobrazení většího množství výsledků z různých databází a doplňkových materiálů z portálu (relevantních factsheets, relevantních částí Manuálu slučitelnosti...)

- 
- 6.4.14.2. Jsou zapracovány nálezy a testování je opakováno tak, že je dosaženo cílů:
- a. Návštěvník je schopen se rychle ve vyhledávacím formuláři zorientovat a je mu zřejmé, že je možné použít, a jakými způsoby, vyhledávání pomocí kombinace relevantních vyhledávacích kritérií a navolit i okruh těles, v jejichž judikatuře bude hledáno. Díky tomu je schopen rychle a snadno vyhledat materiály či judikaturu k vybranému tématu či problému,
  - b. výsledky hledání v Databázi jsou pro návštěvníky relevantní,
  - c. návštěvník se ve výsledcích hledání snadno orientuje,
  - d. návštěvník je schopen s výsledky vyhledávání intuitivně dále pracovat.
- 6.4.14.3. Objednatel spolupracuje s Zhotovitelem na vyhledání vhodných návštěvníků k testování i na formulaci závěrů plynoucích z uživatelského testování.

#### **6.4.15. Výstupy Fáze 4**

- 6.4.15.1. Funkční napojení integrovaných databází a periodická aktualizace údajů z nich.
- 6.4.15.2. Funkční administrace databáze - možnost ručně přidávat a modifikovat stávající data.
- 6.4.15.3. Objednatel má k dispozici písemné nálezy a závěry z uživatelského testování včetně popisu, jak byly promítnuty do úprav funkčnosti, UX i UI.

### **6.5. Fáze 5 - CMS, Manuál slučitelnosti, Školení**

#### **6.5.1. Administrační část CMS - minimální požadavky**

- 6.5.1.1. CMS umožňuje zadávat obsah Webového portálu tak, že Editor/Administrátor může editovat veškeré informace a metainformace dle dále uvedených Fází a sekcí Webového portálu.
- 6.5.1.2. Možnost vytváření, editace a publikace obsahu (článků, obrázků, multimediálního obsahu, pdf souborů, tabulek, soudních rozhodnutí, anotací rozsudků aj.) s možností formátování textu, tabulek a úprav dalšího obsahu.
- 6.5.1.3. Správa struktury Webového portálu, vč. automatického generování navigačních prvků.
- 6.5.1.4. Správa přístupových práv a možnost nastavení více druhů oprávnění (editor, obsahový redaktor).
- 6.5.1.5. Správa souborů (příloh), obrázků a galerií se snadnou intuitivní obsluhou.
- 6.5.1.6. Možnost odloženého zveřejnění (plánování) článků.

---

6.5.1.7. Rychlá a snadná orientace v administraci CMS a její snadné používání:

- přístup do administrace i mimo síť MSp
- intuitivní navigace, v jednotlivých částech CMS
- zobrazení posledních editovaných článků pro možnost rychlé úpravy

6.5.1.8. Řazení obsahu (články, aktuality ...) podle času vytvoření / poslední změny, názvu, stavu. Filtrování podle autora, hledání.

6.5.1.9. Možnost editace atributů s vlivem na SEO (alespoň titulek, H1, Description, URL).

6.5.1.10. Editor přesměrování.

6.5.1.11. Viditelná historie (logování) změn prováděných jednotlivými osobami.

6.5.1.12. Verzování obsahu s možností vrátit se k předchozí verzi.

6.5.1.13. Náhled nově vytvářeného obsahu před zveřejněním.

## **6.5.2. Manuál slučitelnosti - minimální požadavky**

6.5.2.1. Jsou implementovány požadavky dle výstupů výzkumů a analýz (Fáze 2), které zpřesňují následující představu Objednatele o smyslu této sekce:

Jedná se o obsahovou stránku s velkým množstvím informací (cca 140-190 normostran) především pro legislativce, dělená na dílčí celky (dvě hlavní části - obecná a tematická, další podčásti). Obsahově je podobná např. tomuto dokumentu:

[https://fra.europa.eu/sites/default/files/fra\\_uploads/fra-2018-charter-guidance\\_en.pdf](https://fra.europa.eu/sites/default/files/fra_uploads/fra-2018-charter-guidance_en.pdf)

Cílem je přehledné úvodní zobrazení (rozcestník) i přehledné grafické dělení jednotlivých částí a jejich další dělení, možnost dynamicky rozbalovat jednotlivé podčásti. Forma práce s manuálem slučitelnosti (např. export uložených částí manuálu slučitelnosti) je určena na základě výzkumů ve Fázi 2 a otestována v dalších fázích. Na základě výstupů z testování ve Fázi 3 se Zhotovitel dohodne se Objednatelem na případných úpravách.

6.5.2.2. Stránka je rozklikávací, primárně ne jako jeden dlouhý text ke scrollování. Kompletní celá dlouhá verze je nicméně taktéž dostupná, a to ke stažení a pro tisk (viz dále).

6.5.2.3. Správce obsahu může štítkovat jednotlivé části i podčásti pomocí klíčových slov, dle nichž mohou návštěvníci v obsahu manuálu vyhledávat.

6.5.2.4. Vizualizace některých částí tj. doplnění textu o interaktivní grafy či obrázky.

6.5.2.5. K obecné části je vytvořen průvodce jednotlivými kroky postupu ověření slučitelnosti návrhu právního předpisu s mezinárodním právem. Návštěvníku jsou postupně zobrazovány otázky z

---

algoritmu ověření slučitelnosti a podle jeho odpovědí jsou mu nabízeny pasáže manuálu slučitelnosti, které by si měl přečíst.

- 6.5.2.6. Manuál obsahuje odkazy na jiné části manuálu nebo na jiné dokumenty (na webu či vedoucí jinam). Odkazy na citovaná rozhodnutí soudů se vytvářejí automatizovaně (na základě názvu rozsudku či jeho čísla, viz výše část Automatizace) a vedou do vyhledávací databáze webu.
- 6.5.2.7. Možnost stažení, exportu (pdf/docx) či tisku celého manuálu, jeho vybrané části nebo jen vybraných podčástí.

### **6.5.3. Školení**

- 6.5.3.1. Zhotovitel zajistil školení administrátorů Webového portálu v rozsahu do 4 hodin pro maximálně 10 osob. Výstupem školení je prezenční listina účastníků.
- 6.5.3.2. Zhotovitel je připraven poskytnout opakování školení v obdobném rozsahu do 14 dnů od objednání kdykoliv od ukončení Fáze 5.

### **6.5.4. Výstupy Fáze 5**

- 6.5.4.1. Funkční, veřejně dostupná (postačuje na Testovacím prostředí) a otestovaná aplikace “Manuál slučitelnosti”.
- 6.5.4.2. Prezenční listina školení (v případě školení s fyzickou přítomností v listinné podobě, jinak postačuje elektronická).

## **6.6. Fáze 6 - Informační část Webového portálu, předání do pilotního provozu**

### **6.6.1. Integrace**

- 6.6.1.1. Přihlášení do newsletteru (integrování a zakomponování HTML formuláře služby, kterou zvolí Objednatel).
- 6.6.1.2. Google Analytics - Zhotovitel ve spolupráci se Objednatelem realizoval napojení portálu na Google Analytics 4 a nastavení této služby tak, aby mohl Objednatel sledovat ukazatele dle sekce 6.9. Implementace GA počítá s odfiltrováním návštěvníků podle IP adresy.

### **6.6.2. Factsheets (Příručky) - minimální požadavky**

- 6.6.2.1. Jsou implementovány požadavky dle výstupů výzkumů a analýz (Fáze 2), které zpřesňují následující představu Objednatele o smyslu této sekce:

Interaktivní obsahová stránka s desítkami tematických příruček k judikatuře ESLP (factsheets) s dílčími lidskoprávními tématy, např. k právům dětí nebo k nenávisným projevům na internetu. Obsah příruček vytváří pracovní tým KVZ. Inspirací jsou factsheets ESLP, viz: <https://www.echr.coe.int/Pages/home.aspx?p=press/factsheets&c=> Oproti tomuto vzoru chceme stránku vizuálně atraktivnější a přehlednější.

- 
- 6.6.2.2. Tato část obsahuje přehledný rozcestník k tomuto obsahu a přehledně seřazené jednotlivé příručky (např. dle témat, dle abecedy, dle data vydání/aktualizace). Jako inspirace přehledného řazení dle témat může sloužit <https://biz.sdg.humanrights.dk/> nebo [https://www.coe.int/en/web/impact-convention-human-rights/home#/.](https://www.coe.int/en/web/impact-convention-human-rights/home#/)
  - 6.6.2.3. Příručky jsou Zhotovitelem vizuálně atraktivně zpracované v jednotné šabloně. Design příruček ve formátu ke stažení vytváří Zhotovitel v úzké součinnosti s Objednatelem na základě dodaných grafických podkladů.
  - 6.6.2.4. Možnost příručky interaktivně používat (rozkliknout úvodní odstavec, postupně rozbalovat další části obsahu, číst, vyhledávat v nich, proklikávat odkazy, vyznačovat v obsahu), kopírovat do schránky.
  - 6.6.2.5. Příručky je možné tisknout a exportovat ve formátech vhodných k tisku (minimálně PDF).
  - 6.6.2.6. Administrátorská možnost štítkování jednotlivých příruček pomocí klíčových slov a dalších kritérií (např. článků úmluv).
  - 6.6.2.7. Použití piktogramů v příručkách pro lepší orientaci obdobně jako ve Zpravodaji KVZ (např. vlajka České republiky = rozsudek soudu proti České republice, piktogramy viz např. [tento Zpravodaj](#) na str. 4).
  - 6.6.2.8. Nad rámec fulltextového vyhledávání v obsahu celého webu možnost fulltextového vyhledávání pouze v obsahu sekce Factsheets.
  - 6.6.2.9. Po rozkliknutí ošitkovaných klíčových slov či jiných vyhledávacích kritérií se návštěvník dostane do vyhledávací databáze, kde již bude dané klíčové slovo předvyplněné ve formuláři vyhledávání.

### **6.6.3. Mezinárodní úmluvy - minimální požadavky**

- 6.6.3.1. Jsou implementovány požadavky dle výstupů výzkumů a analýz (Fáze 2), které zpřesňují následující představu Objednatele o smyslu této sekce:

Stránka s mezinárodními úmluvami, obecnými komentáři OSN a překlady k rozhodovací praxi mezinárodních orgánů a Digest. Řádově stovky dokumentů (přílohy typu PDF/DOCX nebo webové stránky), které dodá Objednatel. Dokumenty je třeba návštěvníkům přehledně zobrazit, mít možnost je různými způsoby třídit do skupin (dle organizace, zakotvených práv, oblasti úpravy atp.), v těchto skupinách je mít řazené dle různých kritérií (např. dle data), a zejména v dokumentech vyhledávat podle různých kritérií.

Výsledky je opět třeba mít možnost řadit různými způsoby, rozklikávat si jejich plná znění a hledat v nich. Cílem je, aby návštěvník snadno našel relevantní mezinárodní dokumenty ke hledanému lidskoprávnímu tématu či pojmu, ve výsledcích se zorientoval a mohl s nimi dále pracovat.

---

Dokumenty jsou přehledně zobrazeny např. pomocí rozcestníku či jiného vhodného řešení (např. na základě četnosti vyhledávání, abecedy, data).

Při zobrazení výsledků zvýraznění klíčového slova, pomocí něhož návštěvník vyhledává, ale také možnost toto zvýraznění vypnout.

Při některých vyhledávacích způsobech (u kterých je určeno v rámci analýz) se zobrazí relevantní zvýrazněné pasáže jednotlivých úmluv. Např. při vyhledávání podle dotčeného práva - pokud bude uživatel chtít najít všechny úmluvy a další dokumenty, které budou obsažené na této části webu, v nichž je upraveno např. právo na spravedlivý proces, aby byly nalezeny příslušné dokumenty a v nich zvýrazněny ony hledané pasáže.

Existují různé možnosti zobrazení výsledků, třídění (výpis po skupinách) a řazení.

Výpis dokumentů např. dle následujících kritérií: dle organizace, v rámci níž byly úmluvy sjednány; dle základního práva, které zakotvují (v tom případě by jedna smlouva mohla být i ve více skupinách); dle roztřídění smluv dle oblasti práva (taktéž), dle významnosti či chronologicky.

- 6.6.3.2. Dokumenty může Administrátor/Editor štítkovat a návštěvníci mezi nimi mohou vyhledávat pomocí těchto štítků.
- 6.6.3.3. Jsou implementovány další možnosti vyhledávání v dokumentech podle zadaných kritérií (např. datum, název organizace, oblast práva) včetně fulltextového hledání jen v této sekci.
- 6.6.3.4. Je k dispozici funkce export výsledků s možností vyexportovat jak celé znění úmluv s vyznačenou pasáží či klíčovým slovem, tak i jen relevantní pasáže úmluv.
- 6.6.3.5. U dokumentů je možné v CMS zadávat a návštěvníkům se zobrazují i prokliky na originální znění v angličtině, francouzštině či španělštině.

#### **6.6.4. Řízení před ESLP / EVSP / dalšími orgány - minimální požadavky**

- 6.6.4.1. Jsou implementovány požadavky dle výstupů výzkumů a analýz (Fáze 2), které zpřesňují následující představu Objednatele o smyslu této sekce:

Obsahová stránka (text, obrázky, video, odkazy), bez potřeby speciálních funkcionalit. Obsah má vysvětlující či vzdělávací charakter a slouží k osvětě.

Obsahuje podstránku nebo rubriku s dopady a působením Úmluvy na vnitrostátní úrovni. (ESLP má obdobné stránky, viz [dopady Úmluvy](#), [dopad Úmluvy v České republice](#), [Česká republika před ESLP](#).)

Obsahuje překlad dokumentu [Admissibility Guide](#) k Úmluvě.

---

## 6.6.5. KVZ - minimální požadavky

- 6.6.5.1. Jsou implementovány požadavky dle výstupů výzkumů a analýz (Fáze 2), které zpřesňují následující představu Objednatele o smyslu této sekce:

Obsahuje několik obsahových podstránek, které prezentují činnost KVZ a její aktivity.

Jedna z podstránek obsahuje informace o Kolegiu expertů pro výkon rozhodnutí ESLP a ideálně automaticky nahrává a aktualizuje soubory vložené na stránku z [justice.cz](https://justice.cz) ke Kolegiu expertů na tuto podstránku.

Jedna z podstránek, pravděpodobně podstránka k informacím o Kolegiu expertů, obsahuje také informace o výkonu rozsudků ESLP (s odkazem do [příslušné databáze](#) k výkonu), o implementaci rozhodnutí EVSP (s odkazem do Hudocu-ESC) a implementaci rozhodnutí výborů OSN.

- 6.6.5.2. Jedna podstránka zahrnuje všechna čísla Zpravodaje KVZ. Zejména zobrazuje aktuální číslo Zpravodaje KVZ, následuje přehledně seřazený archiv starších čísel.
- 6.6.5.3. Aktuální číslo Zpravodaje KVZ je zobrazeno v interaktivním formátu s možností prokliknout se z jeho obsahu na jednotlivé části.
- 6.6.5.4. Všechna čísla Zpravodaje KVZ umožňují si před rozkliknutím celého čísla rozbalit náhled obsahu daného čísla.
- 6.6.5.5. Další webová podstránka obsahuje informace o činnosti KVZ, tiskové zprávy, pracovní inzeráty/náborová videa KVZ či jiné informace o aktivitách KVZ. Obsah je kombinací multimediálního a textového formátu.
- 6.6.5.6. Některá z podstránek zahrnuje i představení týmu KVZ, včetně vložených fotografií či jiného multimediálního obsahu, v kombinaci s textovými popisky.

## 6.6.6. Aktuality - minimální požadavky

- 6.6.6.1. Jsou implementovány požadavky dle výstupů výzkumů a analýz (Fáze 2), které zpřesňují následující představu Objednatele o smyslu této sekce:

Obsahová stránka (text, obrázky, video či jiný multimediální obsah, odkazy) s aktualitami či tiskovými zprávami KVZ či dalšími informacemi.

Vizuálně atraktivní a přehledné řazení.

Obsahuje i Twitter náhledové okno či náhledové okno na jinou obdobnou sociální síť.

Ideálně obsahuje automatizované přebírání tiskových zpráv z Justice.cz (aktuálně <https://justice.cz/web/msp/archiv-tiskovych-zprav>).

---

6.6.6.2. Přidávání, mazání, skrývání aktualit. Možnost aktualitu naplánovat dopředu.

6.6.6.3. Možnost štítkování textů Editorem/Administrátorem (pomocí klíčových slov) a vyhledávání v obsahu Aktualit na základě těchto štítků návštěvníky.

### **6.6.7. Vzdělávací materiály - minimální požadavky**

6.6.7.1. Jsou implementovány požadavky dle výstupů výzkumů a analýz (Fáze 2), které zpřesňují následující představu Objednatele o smyslu této sekce:

Obsahová stránka (text, obrázky, video, odkazy apod.) s přehledným a vizuálně atraktivním řazením jednotlivých vzdělávacích materiálů např. dle témat, data či institucí (např. odkazy na kurzy HELP Rady Evropy, sdílené materiály FRA, OSN, Justiční akademie, propojení na MOOC kurzy či obdobně).

Materiály tvoří přílohy ke stažení (typicky PDF) nebo prohlédnutí (obrázky, videa), popřípadě odkazy.

6.6.7.2. Možnost si materiály rovnou otevřít a prohlížet v prohlížeči, nebo si je stáhnout, exportovat, vytisknout.

6.6.7.3. Možnost štítkování textů Editorem/Administrátorem (pomocí klíčových slov) a vyhledávání v obsahu Vzdělávacích materiálů na základě těchto štítků návštěvníky.

### **6.6.8. Kontakt - minimální požadavky**

6.6.8.1. Jsou implementovány požadavky dle výstupů výzkumů a analýz (Fáze 2), které zpřesňují následující představu Objednatele o smyslu této sekce:

Obsahová stránka (text, obrázky, video, odkazy), bez potřeby speciálních funkcionalit.

### **6.6.9. Vyhledávání**

6.6.9.1. Jsou implementovány funkce hledání dle výstupů výzkumů a analýz (Fáze 2).

### **6.6.10. Homepage - minimální požadavky**

6.6.10.1. Jsou implementovány požadavky dle výstupů výzkumů a analýz (Fáze 2), které zpřesňují následující představu Objednatele o smyslu této sekce:

Úvodní strana slouží především jako rozcestník a pro rychlé informace, tj. především jako přehledná navigace do jednotlivých částí webu. Obsahuje také stručné základní informace o KVZ, aktuality, twitter okénko a podobné.

Obsahuje rozcestník pro různé primární cílové skupiny, aby věděly, kam dál jít.



---

Vzhled a rozložení úvodní strany jsou vybrány na základě několika variant testovaných na návštěvnicích, a na základě domluvy se Objednatelem.

#### **6.6.11. Nápověda**

6.6.11.1. Je vytvořena nápověda komplexnějším funkcionalitám Webového portálu, zejména databázová část a manuál slučitelnosti.

#### **6.6.12. Uživatelské testování**

6.6.12.1. Obsah Webového portálu a jeho forma jsou v několika kolech uživatelsky otestovány. Zejména se zaměřením na:

- snadnou orientaci na webu, průchod webem
- fulltextové vyhledávání v obsahu webu
- vyhledávání v mezinárodních úmluvách
- vyhledávání v Manuálu slučitelnosti

6.6.12.2. Jsou zapracovány nálezy a testování opakováno tak, že je dosaženo cílů:

- a. Orientace na Webovém portálu je pro návštěvníky snadná a přehledná.
- b. Návštěvníci rychle najdou, co hledají.
- c. Návštěvníci se snadno zorientují ve skupinách mezinárodních úmluv a najdou relevantní informace.
- d. Uživatelé se snadno zorientují v Manuálu slučitelnosti a najdou relevantní informace.

6.6.12.3. Objednatel spolupracuje s Zhotovitelem na vyhledání vhodných návštěvníků k testování i na formulaci závěrů plynoucích z uživatelského testování.

#### **6.6.13. Výstupy Fáze 6**

6.6.14. Webový portál je předaný do pilotního provozu na Produkčním prostředí v plném rozsahu všech funkcionalit.

6.6.15. Zhotovitel předal Objednateli kompletní provozní a bezpečnostní dokumentaci podle kapitol 4.3 a 4.4 Přílohy č. 2 (Kvalitativní vlastnosti) ke Smlouvě.

6.6.16. Odsouhlaseny sledované ukazatele SLI a přípustné hodnoty (SLO) pro pilotní provoz.

6.6.17. Objednatel má k dispozici písemné nálezy a závěry z uživatelského testování včetně popisu, jak byly promítnuty do úprav.

---

## 6.7. Fáze 7 - Pilotní provoz a předání do Rutinního provozu

- 6.7.1. Smysl pilotního provozu je v odstranění skrytých vad a nesouladu Webového portálu s Přílohami č. 1 a 2 smlouvy o dílo a také postupný náběh všech Služeb, které definuje Příloha č. 1 k servisní smlouvě - Specifikace Služeb podpory. Do ukončení Fáze 7 Zhotovitel zajišťuje všechny servisní služby tak, jak jsou specifikovány v servisní smlouvě a její Příloze č. 1, nicméně Servisní smlouva začne být účinná až ukončením pilotního provozu a poskytování služeb podpory během pilotního provozu je tak součástí ceny Díla a nejsou na ně uplatňovány žádné sankce.
- 6.7.2. Odstraňování vad a nesouladů s touto Přílohou č. 1, výstupy analýz či závěry uživatelského testování je prováděno na náklady Zhotovitele.

### 6.7.3. Výstupy Fáze 7

- 6.7.3.1. Webový portál je plně předán do Rutinního provozu na IT prostředí Objednatele.
- 6.7.3.2. Odsouhlaseny sledované ukazatele SLI a přípustné hodnoty (SLO) pro Rutinní provoz.
- 6.7.3.3. Zhotovitel předal Objednateli kompletní dokumentaci podle kapitoly 4 Přílohy č. 2 ke Smlouvě o dílo.

## 6.8. Kvalitativní vlastnosti

- 6.8.1. Veškeré služby, popisované touto Přílohou č. 1, musí být poskytovány tak, aby byly dodržovány kvalitativní vlastnosti portálu specifikované v Příloze č. 2 ke Smlouvě o dílo - Kvalitativní vlastnosti.

## 6.9. Sledované ukazatele

- 6.9.1. Procentní podíl nových a vracejících se návštěvníků.
- 6.9.2. Průměrná doba strávená na webu či jednotlivé stránce.
- 6.9.3. Průchod návštěvníků webem.
- 6.9.4. Engagement Rate.
- 6.9.5. Celkový počet zhlédnutých stránek návštěvníkem.
- 6.9.6. Celková návštěvnost nebo počet návštěv uskutečněných 1 návštěvníkem za určité období.
- 6.9.7. Vyhledávání návštěvníky:
  - a. Celkový počet dotazů zadaných ve vyhledávací databázi, než návštěvník vyexportoval výsledky nebo než odešel.

- 
- b. Podíly jednotlivých vyhledávacích kritérií či jejich kombinací na celkovém objemu vyhledávání.
  - c. Jaký vyhledávací modul návštěvník použil. Tedy zda vyhledával jen v judikatuře ESLP, nebo zda použil i možnost vyhledávat v napojených databázích a pokud ano, v jakých a jak často.